



Vejby-Tibirke Selskabet Årbog 2024



Forsiden: Carl og Tabita Schwenns hus "Lillebo". Foto: Eftk via Danbolig Tisvildeleje.
Bagsiden: Campister i Tisvildeleje 1957. Foto: Gribskov Arkiv.

ISBN NR. 978-87-88319-54-5
EAN NR. 9788788319545

Vejby-Tibirke Selskabet Årbog 2024

Vejby-Tibirke Selskabet

Årbog 2024



Vejby-Tibirke Selskabet

Vejby-Tibirke Selskabet - et lokal- og kulturhistorisk selskab - har som formål at bevare kendskabet til Vejby-Tibirkeegnens særpræg og indsamle kunst, litteratur og mediekunst, der er skabt af personer med tilknytning til egnen.

Selskabet er selvejende, oprettet i 1966 af en kreds af personer, der gennem deres tilknytning til egnen enten som fastboende eller som landligere har ønsket at gå aktivt ind for selskabets formål.

Selskabet står i øvrigt åbent for alle interesserede, der indtegner sig som medlemmer.

Tilmelding via hjemmesiden: vtselskabet.dk eller mail: friis.laebo@mail.dk.

Redaktion: Chr. Friis, Eva Müller, Anett Wiingaard, Søren Thilst Grande og Feline Munck

Grafisk tilrettelægning: Karen Myron Jeppesen

Tryk: Kallow Graphic A/S

Oplag: 800

Udgivet af Vejby-Tibirke Selskabet 2024

© Fotografisk, mekanisk eller anden gengivelse af denne bog eller dele heraf er kun tilladt med Vejby-Tibirke Selskabets skriftlige tilladelse. Undtaget herfra er korte uddrag til brug i anmeldelser.

ISBN NR. 978-87-88319-54-5

EAN NR. 9788788319545

Forord

Her har vi nu endnu en årbog fra Vejby-Tibirke Selskabet. Siden 1966/67 er der kommet en gratis årbog til Selskabets medlemmer. Samtlige årbøger kan læses på hjemmesiden vtselskabet.dk eller via hjemlån på bibliotekerne overalt i Danmark.

Det er vigtigt at have sin fortid med sig. Det gælder både for os hver især som personer, men det gælder også for et lokalområde, hvad enten det er en landsby, en by eller en bydel. Gennem alle årene har mange mennesker bidraget med fortællinger i Selskabets årbøger om Vejby-Tibirkeområdets særpræg og historie. Det sker også i denne årbog.

Søren Thilst Grande går næsten 1000 år tilbage og fortæller om danske kongers færd i Tisvildeområdet. Vores nye konge, Frederik X, vil sandsynligvis få sin egen artikel engang i en af de kommende årbøger. Han har været en trofast sommergæst i Tisvilde igennem mange år. Men vi er flere skribenter, der udfolder vores næsten nostalgiske forhold til vores hjemegn: det gælder fiskersønnen Hans Cornelius, der skriver om Redningsstationen, Lars Gardan, der skriver fra Sverige om sit savn omkring Nordsjælland, eller Chr. Friis om sin fortid som vogter af den store P-plads og specielle campingplads i den yderste ende af

Tisvildeleje. Med stort vingefang fortæller Louise Hirsbro om, hvad hun fornemmer, der er Tisvildes Sjæl. Det suppleres med hendes artikel om fredede huse i Tisvilde og Tibirke.

Det nye redaktionsmedlem, Feline Munck, blev kastet ud i en detektivopgave: Find ud af, om der virkelig har været et teglværk ude ved Melby Vænge? Læs hendes fine besvarelse af en vanskelig opgave. Og som gode ekstraprodukter har Anett Wiingaard beskrevet vilde haver i samarbejde med kulturpersonlighederne Peter Olesen og Merete Pryds Helle. Eva Müller fortæller om Gretely og om Selskabets formand i de sidste 21 år, Chr. Friis, der nu så småt trapper ned. Den gamle formand når dog at beskrive kunstneren Tabita Schwenn, hvis mange gemte og glemte værker dukkede frem i lyset lige før Kulturnatten i Tisvilde i oktober 2023. Det var en stor og glædelig oplevelse for ham og for mange andre. Som I kan fornemme venter der mange varierede oplevelser i teksterne og billederne i denne Årbog 2024.

God læselyst!

Chr. Friis formand for V-T S.

Indhold

Forord		
Af Chr. Friis	3	
Tabita Schwenn - genopdaget sølvsmed og maler		
Af Chr. Friis	6	
På hat med Christian Friis		
Af Eva Müller	12	
Tisvildes sjæl?		
Af Louise Rosenkvist Hirsbro	26	
Fredet arkitektur i Tisvilde og Tibirke		
Af Louise Rosenkvist Hirsbro	42	
Punktum for Julie Hansen		
Af Eva Müller	55	
Den store P- og lille campingplads i Tisvildeleje		
Af Chr. Friis	56	
Redningsstationen Tisvildeleje		
Af Hans Cornelius	64	
Merete Pryds Helle - Skrivero i Tisvilde		
Af Anett Wiingaard	78	
Grønne korridorer - Vilde haver i Gribskov Kommune		
Af Anett Wiingaard	84	
Tisvilde Teglværk og egnen omkring		
Af Feline Munck	94	
Gretely vis-a-vis Tibirke Kirke		
Af Eva Müller	102	
Kongerne i Tisvilde gennem tusind år		
Af Søren Thilst Grande	104	
Fra Tisvilde Hegn til de dybe, svenske skove		
Af Lars Gardan	124	
Regning fra Magasin du Nord i Tisvildeleje 1929		
Af Chr. Friis	130	
Kunstgaver til Selskabet i 2023		
Af Chr. Friis	131	
Vejby-Tibirke Selskabet		
Bestyrelse og adresser	136	



Tabita Schwenn - genopdaget sølvsmed og maler (1887-1965)

Af Chr. Friis

Tabita Schwenn kom til verden i 1887 i præstegården i landsbyen Bårse; men voksede efterfølgende op i Præstø, hvor hendes far nu var præst. I byen blev den samlede familie betegnet som "de røde Nielsen'er", idet de alle var kraftigt rødhårede. Netop denne røde hårfarve var sandsynligvis baggrunden for Tabitas næsten maniske valg af den grønne farve i hendes påklædning og alt andet, som hun var omgivet af i hendes sommerhus. Også mange af hendes kunstværker domineres af grønt.

Tabitas far døde i 1893, hvor Tabita var 6 år gammel. Hendes mor, Lydia Kold Nielsen, rejste derefter til København sammen med sin store børneflokk på otte børn. I begyndelsen boede familien i Dannebrogsgade på Vesterbro, senere flyttede de til et hus på Forårsevej 5 i Charlottenlund. Lydias' mellemnavn Kold angiver, at hun var i familie med den stærke og seje lærer og friskolemand Christen Kold.



Familiens Schwenns hus "Lillebo" på Tisvilde Lundevej. Foto: Eftk via Danbolig Tisvildeleje.

Allerede i 1904, da hun var 16 år, kom hun i lære som sølv- og guldsmed i Mogens Ballins sølvsmedje. Hun må have vist stort talent for faget; idet hun efter uddannelsen blev ansat i det yderst anerkendte firma, Georg Jensen. Her arbejdede Tabita i fire år og skabte en række spændende og originale smykker i guld og sølv, perler og sten. I 1911 sluttede hun med at arbejde hos Georg Jensen. Ikke så lang tid efter kom maler Carl Schwenn ind i hendes liv, og hun giftede sig i 1915 med ham.

Omkring 1935 kastede Tabita sig over malerkunsten. Hendes stil og motiver var helt andet end sin mand Carls, der hovedsagelig malede landskaber, gårde og huse. Tabita valgte personportrætter bl.a. af sig selv, blomster, opstillinger, høns og katte m.m. Også valget af farver var meget forskellig. Carl Schwenn valgte afdæmpede farver, der meget solidarisk prøvede at gengive markernes, skovens og husenes farver. Tabita kastede sig med stor energi ud i stærke farver, der dannede kontrast til hinanden. Desuden havde hun en snert af humor og lidt skæv satire i sine personskildringer.



Kig indenfor hos Carl og Tabita. Foto: Eftk via Danbolig Tisvildeleje.

Det var heller ikke tilfældigt, at hun efterhånden fik tilnavnet "den grønne dame" for hele hendes påklædning, cykler, malerier ja, selv farverne inde i hendes køkken og øvrige lokaler i huset på Tisvilde Lundevej 6 i Tibirke var præget af den grønne farve.

På mange måder var Tabita meget mere moderne og modig i sine værker. Men ligesom det var tilfældet i mange af de kunstnerægteskaber på den tid, så var det manden, der først og fremmest skulle have tid til at koncentrere sig om sin kunst og også blive den kunstner, der skulle markedsføres via udstillinger, avisomtale m.m. I dag

burde Tabita Schwenn blive ført meget mere frem i lyset, og her kunne hun tage Marie Haagen-Müller i hånden og lave en spændende udstilling under overskriften: "Tabita & Marie – to Tibirkekunstnere".

For mig og forhåbentlig mange andre har det været en meget stor oplevelse, at der i forbindelse med salget af ejendommen Tisvilde Lundevej 6 i Tibirke dukkede en lang række kunstværker af Carl og Tabita Schwenn op. Her var det først og fremmest det overvældende antal værker af Tabita, der i første omgang slog mig med forbavselse, men efter at have fotograferet de mere end



40 værker af hende, var det først og fremmest en imponeret over hendes levende og spændende måde at skildre sin omverden på, der trængte sig på. Også hendes valg af farver og den lidt humoristiske og satiriske stil gjorde, at jeg kom til at beundre hende mere og mere.

Heldigvis er mange af Tabitas kunstværker forblevet i Tibirkeområdet. På Kulturstaten i Tisvilde var huset på Tisvilde Lundevej 6 åbent for alle interesserede, der dels kunne se, hvordan Tabita og Carl Schwenn havde indrettet deres sommerhus, men samtidig var der mulighed for at erhverve et kunstværk af Carl Schwenn og især af et



eller flere af Tabitas mange værker. Hvert udstillet værk havde et nummer. Hvis man ville erhverve værket skulle man lægge en lille seddel med sit navn + billednummeret + sit købstilbud ned i en skål. Et par dage efter kunne de højstbydende for de enkelte værker komme og hente værkerne.

Jeg har her valgt at gengive nogle af Tabitas værker, der nu endelig er kommet frem i lyset.

Kilder

Vibeke Maarssø: Hvis det kan mere Dem... (Om kvinder der var og er guld- og sølvsmede i Danmark)



På hat med Christian Friis

Af Eva Müller

Næppe mange i Tisvilde og omegn er i tvivl om, hvem Christian Friis er – for det er ikke småting, han har involveret sig i såvel på hjemmebanen i Tisvilde som ude omkring. I skrivende stund er det ikke så længe siden, at man i Frederiksborg Amtsavis kunne læse, at det – efter flere års intens kamp – omsider lykkedes Christian Friis at få medhold i det for mange lokale folk så frustrerende forhold, at P-pladsen i Tisvildeleje hvert år okkuperes af et større antal autocampere i hele sommerperioden; vel at mærke i første parket til Kattegat – og det i længere tid ad gangen inklusiv husdyr, havemøbler, grill, tørrestativ, legetøj og alskens broget løsøre i øvrigt.

Den salomoniske løsning blev, at de store, dominerende køretøjer nu henvises til dertil anlagte pladser langs Hegnet, hvor campisterne uden at miste den gode udsigt tilmed kan nyde lidt mere privatliv, mens den lokale befolkning og andre badegæster får mulighed for at skue havet og hoppe uhindret i vandet. Dette takket være Christian Friis vedholdende indsats.

Mange kasketter

Det er imidlertid ikke første gang, at Christian Friis har interesseret sig for P-pladsen i Lejet, idet den faktisk blev en af den ganske unge Christians første arbejdspladser. Her færdedes han nemlig som P-vagt i gymnasietidens sommerferie. Forsynet med såvel behørig kasket som mælkeemandstaske tjente han en skilling ved at indkassere parkeringsafgift: Én krone på hverdage og to om søndagen! Herom fortæller hovedpersonen andetsteds i nærværende årbog i en mere uddybende beretning om tjansen på P-pladsen. Side 56.

Et ganske andet job, der godt kunne give den unge mand sved på panden i sommerperioden, men til gengæld også god muskeltkraft, var tiden som ferieafløser for postbudet. Her lærte Christian Friis - som en ekstra gevinst - mange af de folk at kende, som han siden skulle komme til at beskæftige sig med i takt med sin stigende interesse for kunst og kultur. Det var navne som Karen Else Seedorff - alias Spinnevinne - Anders Bodelsen, Ejnar Kornerup, Johannes Helweg samt Thorkel Dahl og mange andre.

Christian Friis på guidet tur. Foto: Marianne Lomholdt.

Foreningsliv m.m.

Det med kunst og kultur vender vi tilbage til, for først tager vi hul på nogle af de andre 'kasketter', eller med andre ord den lange række af tillidshverv, som Christian Friis foreløbig har bestridt gennem et langt, aktivt liv udover allerede som 17-årig at sidde som bestyrelsesmedlem i TGF, hvor han spillede fodbold i serie 2 på førsteholdet samt håndbold ikke at forglemme. I 1989 blev Christian Friis endvidere næstformand for Idrættens Venner.

Apropos sport, så var det også Christian, som - sammen med d'herrer Poul Jespersen og Ditlev Wagner – indkaldte til det første møde i forbindelse med oprettelse af tennisklubben i Tisvilde.

Lad os i øvrigt tage fat på det politiske ståsted, Socialdemokratiet, hvor Christian Friis blev formand for partiets lokale afdeling i Helsingørskommune; et hverv, som han bestred i perioden 1985-86. Dertil kom, at han blev medlem af såvel Ligningskommissionen som Skatteankenævnet i ikke mindre end 16 år og desuden byrådssuppleant i hele tre perioder.

Meget naturligt blev den aktive 'tisvilder' også formand for Turistforeningen for Tisvilde og Helsingørskommune i et helt årti (1989-99). Det skete efter de to afdelingers sammenlægning i 1988 og var kraftigt medvirkende til, at der

ikke blev anlagt en mondæn marina i Lejet. Christians søster Birte Forsell var, udover at være en klog, venlig og inspirerende kvinde, livet igennem en initiativrig og særdeles aktiv person, som tog affære, når noget stod på spil, således f.eks. da biografen i Tisvilde var truet af ruin. Sammen med nogle få familier lykkedes det at redde den lokale bio, så der var Christian Friis naturligvis også med på sidelinjen. Takket være deres indsats vises der den dag i dag højaktuelle film midt i vores lille by.

Tæt på biografen ligger Tisvilde Højskole, hvor Christian Friis i 1980'erne tog fat på en lang række foredrag bl.a. om sine rejser. Sådanne foredrag holder Christian fortsat både på højskolen og i andre regi såvel i som uden for postnummer 3220.

Som noget relativt nyt kom det meget om-diskuterede Musik i Lejet til. Fænomenet har delt befolkningen i mindst to lejre: For og imod! Måske er der også en tredje lejr af mere neutral observans? Men Christian tilhører absolut den første kategori og optrådte under Corona-epidemien hærgen i den til anledningen af Musik i Lejet oprettede Radio Lejet, hvor han og hans hustru Inge Læbo stod op med hønsene for at fungere som morgenværter på dagens program, hvortil der blev indbudt folk, som kunne øse af deres viden om dette og hint af interesse for lytterne. Her kom kunst og kultur



Anders Friderichsen og Christian Friis, formand for Turistforeningen for Tisvilde og Helsingørskommune (1989-1999).
Foto: Gribskov Arkiv.

også i fokus, når der skulle vælges gæster til at deltage i programmet med Michael Bertelsen som 'direktør'. Det var det optimale valg af morgenværter, for hvem ellers har i den grad fingeren på pulsen, når det gælder 'hvem, hvad og hvor' i Tisvilde før og nu!

Et frø blev sået

Al den viden og interesse startede naturligvis meget tidligere. Det var det 9. november 1939, at Ingrid og Valde Friis Jensens søn kom til verden. Sammen med Birte, der gennem hele livet var en højt skattet søster for Christian, voksede han op med mor som

det kærlige holdepunkt og far som den altid travlt beskæftigede ostehandler.

Lærdommen tog for alvor fart, da 'ostehandlerens søn' blev skolemoden og Tisvilde Skole derfor hidkaldte den lille Christian. Ja, det blev andre tider; ikke nok med, at lærdommen om nødvendigt blev tæsket ind i eleverne, for det var også dengang, hvor førstelæreren boede på selve skolen og kunne holde øje med, hvad børnene foretog sig både i og uden for skoletiden. Og 'Lærer Hansen', der havde et øje på hver en finger, yndede at lange øretæver ud ved den

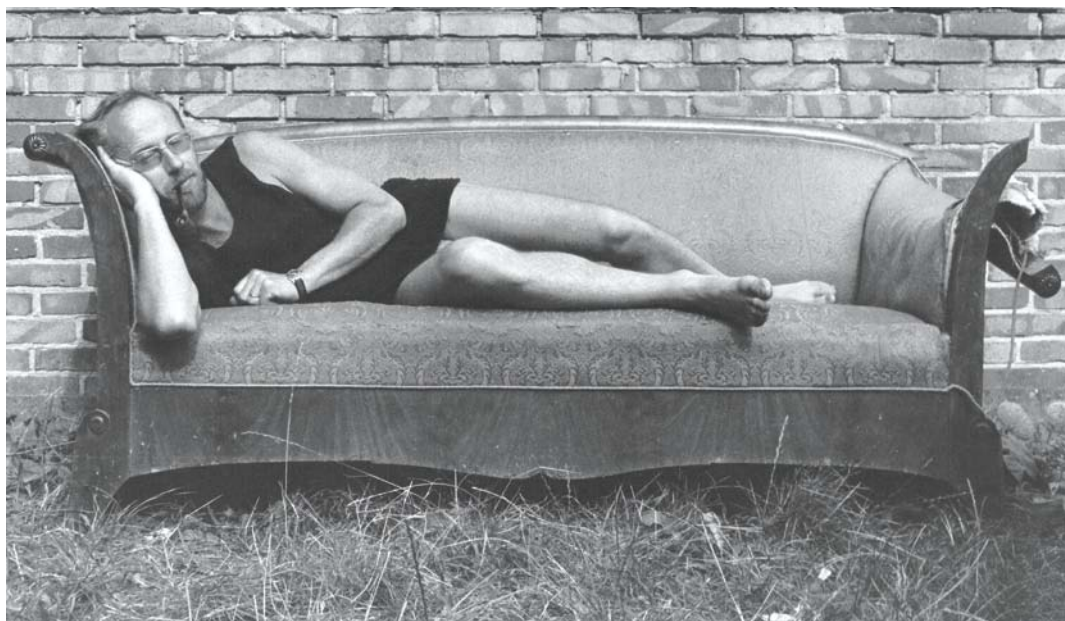


Foto: Privateje.

mindste anledning. Heldigvis var lærerinden frk. Jensen af en anderledes fredsommelig natur, god og mild. Den ligeledes langt mere pædagogisk anlagte og meget afholdte lærer Larsen, som var FDF'er, samlede i den sammenhæng drengene i sit hjem, på Vesterprisvej.

Skoleåret gik fra april til april afbrudt af ferierne og en gang om året kom præsten for at overhøre undervisningen. Det var en slags eksamen, hvor 'Lærer Hansen' ikke ville tabe ansigt, ifald børnene skulle formaste sig til at svare forkert. Derfor spurgte Hansen på udspekuleret vis udelukkende de kvikkeste elever. Det er mit indtryk, at Christian altid var blandt dem, der blev spurgt, så Hansen kunne være sikker på at opretholde sin faglige stolthed. Anderledes med hans hård-

hændede behandling af eleverne. Men det talte man vist ikke så meget om dengang! I det hele taget var Christian mildt sagt ikke begejstret for vold af nogen slags. Var der optakt til slåskamp, så havde han en tro væbner i vennen, Ole Damgaard, der altid kom ham til undsætning - stor og stærk, som han var. Blandt de andre nære kammerater nævner Christian Friis også Erik Løve og Erik Skovridergaard.

Statsskolen

Da den kvikke elev fortsatte på Statsskolen i Hillerød i 1952, kom det som noget af et kulturchok. Ikke desto mindre kunne han hjembringe et flot bevis for såvel real- som nysproglig studentereksamen, sidstnævnte i 1960.

Gennem sin søster kom Christian i forbindelse med professor Bednarczik, som på Birtes anbefaling slog sig ned på Møllevvej med sin familie. Professoren var en højt begavet æstet, som inviterede Christian til Tyskland, hvor han tog sin unge gæst med på kunstmuseum for at vise ham tre udvalgte værker af museets enorme samling, for mere ville man hverken kunne fordoje eller siden huske! Sådan blev det, og sådan fornemmer man, at Christian erindrere det med stor taknemmelighed og respekt. Rejselysten var dermed vakt, så hvad var mere nærliggende for den nybagte student end at 'tomle den'? Det blev til 6 spændende uger sydpå.

Men hvad nu?

Ja, hvad nu? Jo, dyrlægestudiet på Landbohøjskolen (som det dengang hed) trak, men beslutningen viste sig dog ikke at være langtidsholdbar. Og fjumreår var der absolut ikke noget, der hed; ikke desto mindre sadlede den unge Christian sin Velo Solex og satte kursen mod Paris, 'Byernes by' - mindre kunne ikke gøre det!

Melbylejren

Der kom andre boller på suppen, da ingeniørtropperne i Farum indkaldte et nyt hold rekrutter. Blandt dem Christian der frygtede det værste. Han blev da også - meget mod sin vilje - taget til sergent; det betød to år i trøjen, men det hele endte

imidlertid på forunderlig vis med noget i retning af en loppetjans, hvor det ikke alene var krudt og kugler, det handlede om. Det tog nemlig en drejning, da Christian formastede sig til - ganske vist ufrivilligt - at komme for sent og derfor blev 'deporteret' til Melbylejren. Det skulle have været en straf! Godt nok stod den på vagt i udkigstårnet hver 4. døgn, men med rig lejlighed til at læse mængder af litteratur i fred og ro takket være bibliotekaren på Farum Kaserne, som sendte rigeligt med lekture til vagthavende. Tilmed var der fri rådighed over en jeep; så det var slet ikke så ringe.

Norrland

Senere gik turen nordpå, nemlig til Sveriges største landsdel, nærmere betegnet en hytte i Norrlands smukke natur, hvor det fysisk slidsomme job som skovarbejder lænsede den arbejdsomme Christian for 16 kg legemsvægt. I fritiden blev der både fisket og fundet tid til at undervise værtindens datter i engelsk, så allerede da var spiren til alsidigheden lagt.

Lærergerning i sigte

Militærtidens mange gode og interessante bøger havde vakt Christians store interesse for litteratur. Dermed var vejen så at sige banet for det næste trin på uddannelsens videre vej, for hvad var mere passende med den nyerhvervede ballast end at læse sammenlignende litteraturhistorie? Ergo gik

turen til det relativt nye universitet i Århus, hvor interessen for faget dog blegnede noget. Til gengæld havde en række foredrag på Herning Højskole af blandt andre Per Højholt vakt den studerendes store interesse for undervisningens magi, så næste stop blev Seminariet i Silkeborg. Og det var det helt rigtige valg, lærer skulle han være, og det blev han med dansk og geografi som linjefag.

På seminariet faldt Christians øjne på den skønne, rødhårede Dagmar i præparandklassen. De varme følelser blev gengældt, så der blev bryllup. Parret fik ansættelse i det jyske og snart ankom den førstefødte – en søn.

Retur til Sjælland

Meeen, Sjælland trak på et tidspunkt, så de fik begge ansættelse som lærere i Hørsholm, hvor huspriserne imidlertid var noget pebrede. Heldigvis kunne de i stedet slå sig ned på Christians hjemegn Tisvilde, hvor de købte huset på Stuebjerggårdsvej 6 for 155.000 kr. Efter nogle år som lærere i Hørsholm skiftede de begge til en ansættelse på Helsing Skole. Lidt senere kom en lillesøster til, det var i 1971, hvor far Christian var blevet skolevejleder på Helsing Skole og senere på Bjørnehøjskolen i Annisse. Christian sluttede sit arbejde i Folkeskolen med at være uddannelses- og erhvervskonsulent i Helsing kommune fra 1999 til 2004. Men ikke nok med det,

for i perioden fra 1973 til '86 underviste Christian Friis også voksne elever på VUC i Helsing. I mellemtiden var Christian blevet skilt og giftede sig i 1986 med Inge Læbo.

Kunst og kultur et must

I de sommerferier, hvor Christian som ganske ung cyklede ud med posten, stiftede han bekendtskab med en farverig, broget skare af kunstnere, teaterfolk, videnskabsmænd og forfattere samt andet godtfolk. Det gav ligesom sig selv, for 'Posten' var jo noget ganske andet end i dag, hvor man aldrig ved, hvem der kommer med hvad - eller hvornår for den sags skyld! Der var tid til en snak over en kop kaffe eller hvad man nu havde. Således fik 'Posten' et indblik i livets gang hos mange vidt forskellige personligheder, ikke mindst blandt landliggerne, hvilket uden tvivl har været medvirkende til, at kunsten udfylder så stor en plads i erindringen hos den tidligere ferieafløser på postruten.

Billedkunstnerne

Efter at Julius Paulsen havde slået sig ned i Tisvilde, tog det fart med kunsten. Således flyttede William Scharff og hustruen Ingeborg ind i 'Spånekrogen', hvor de blev naboer til vennen Carl Jensen, som blev gift med Julius Paulsens datter Merethe, mens søsteren Inger blev billedhuggeren Hugo Liisbergs hustru. Omgangskredsen var stor, gæstfriheden ligeså. Her samledes de med Marie og Victor Haagen-Müller,



Christian, Dagmar og lille Steen. Foto: Privateje.

Otto Gelsted, familierne Bohr og Johs. V. Jensen, Lundstrøm og mange, mange flere, med andre ord en guldgrube for Christian Friis at øse af fra den spændende periode i dansk kunst- og kulturliv i første halvdel af det 20. århundrede. Såvel Johs. V. Jensens som Carl Jensens hus er fortsat i de respektive familiers eje. Sidstnævnte bebos i dag af gobelinvæversken Lise Warburg, datter af Merete og Carl Jensen og dermed Julius Paulsens barnebarn.

Til trods for, at samme nære venskaber, familierelationer og interesser som hos f.eks. Fynbomalernerne således også har været til stede hos nogle af de mange kunstnere, som har valgt at slå sig ned i og omkring Tisvilde, har der ikke på noget tidspunkt været tale om nogen egentlig sammentømret kunstnerkoloni.

Til gengæld strækker især malernes optagethed af stedet sig over en lang årrække.

I 2006 udkom 'Malerne på Tisvildeegnen siden Guldalderen' af Elisabeth Fabritius, hvori det fremgår, at flere end 150 kunstnere fra perioden har valgt at arbejde og/eller opholde sig på egnen – lige fra P.C. Skovgaard til Gerda Thune Andersen og Carsten Nash – og sådan ser det ud til at fortsætte, så der er nok at tage fat på for en ildsjæl som Christian Friis; og det gør han!

Kulturprisen 2021

Ja, han gør det i en grad, så det i 2021 udløste en kulturpris, som han og Inge Læbo fik overrakt på Rådhuset af udvalgsformand Morten Ulrik Jørgensen, der blandt andet motiverede afgørelsen med ordene:

“Christian og Inge har formået at sætte Gribskov kommune – og særdeleshed Tisvildeleje – på verdenskortet. De har været en del af teten i Tisvildeleje, der forandrede et hendøende badested til et in-sted for fastboende, københavnere og turister i dag. I Vejby-Tibirke Selskabet gør de et formidabelt arbejde for at udbrede viden og oplevelser om lokale kunstnere – både tidligere og nulevende”.

Vejby-Tibirke Selskabet

Det var i 2002, Christian Friis meget naturligt blev valgt ind i Vejby-Tibirke Selskabets bestyrelse, hvor han – som det fremgår af ovennævnte – er særdeles aktiv

til stor gavn for Selskabet. Siden 2003 har han beklædt formandsposten og arbejdet ihærdigt med nye initiativer.

I Selskabets regi arrangerer Christian Friis således besøg i forskellige kunstnerhjem tillige med en lang række andre guidede ture, hvor han fortæller om beboerne og deres huse samt anekdoter fra livet i Lejet, i Bakkerne og i Lundene for ikke at tale om selsafarier til Hesselø bistået af sin hustru, Inge Læbo.

Ligeledes har Christian Friis promoveret Selskabets samling af kunstværker på adskillige udstillinger som en opfølgning på den store præsentation af samme på Kulturhuset i Helsingør i 1995. De første gange med et bredt udpluk i gymnastiksalen på Tisvilde Skole og – takket være Anni Rosenstands store gæstfrihed - derefter på Haarlandsgaarden, hvor William Scharff havde trådt sine barnesko og fundet inspiration til særdeles mange af sine malerier. Alle var de vældig fine udstillinger med værker af blandt andre Ejler Bille og Egill Jacobsen, som i øvrigt er forevigt på en række DVD'er af Karen Myron Jeppesen.

På Kulturnat Tisvilde opholder Christian Friis sig hvert år i et sommerhus på Møllevvej, som har tilhørt kunstmænen Elna Fønnesbech-Sandberg (1892-1994). Her fremviser og beretter han om, hvordan



Christian Friis og Inge Læbo modtager kulturprisen på Rådhuset 2021. Foto: Gribskov Kommune.

dennes meget nære ven, Asger Jorn, udfoldede sit talent i huset i midten af 1900-tallet, hvilket man kan læse mere om i Selskabets årbog 2021.

Et nyopdaget skud på stammen af kunstnerhjem, er 'Bolchehuset' på Tisvilde Lundevej, hvor maleren Carl Schwenn boede sammen med sin kone Tabita, der også kastede sig over maleriet, skønt hun oprindeligt var uddannet sølvsmed og fungerede som samme med stort talent. Hendes interessante malerier er meget forskellige og langt mere

sprælske end gemalens. Takket være Christian Friis har Selskabet nu erhvervet flere af Tabita Schwenns spændende værker. Det kan man læse mere om på side 6 i denne årbog. Intet under, at aktiviteterne har haft positiv indflydelse på medlemstallet.

Et længe næret ønske...

Vejby-Tibirke Selskabets kunstsamling vokser år for år, men befinder sig fortsat på magasinet. Derfor har Selskabet i årevis søgt efter egnede lokaler til samlingen. Det så ud til at lykkes, da man i 1992 fik mulighed for



at erhverve 'Gretely', det idylliske gule hus vis-a-vis Tibirke Kirke, som egnens legendariske spillemand Carl Poulsen opførte i 1892.

Huset blev i 1969 overtaget af hortonomene Anne-Marie Kaper, som omlagde haven med frugttræer, roser og velduftende nat-skygge samt ikke mindst nogle skulpturelle buksbomplanter, en af dem i skikkelse af en dromedar, som har været med til at give ejendommen sit særpræg. En oplagt lille kulturperle velegnet til at huse en mindre kunstsamling.

Præcis hundrede år efter husets opførelse fik Vejby-Tibirke Selskabet da også som nævnt mulighed for at købe 'Gretely' med henblik på at gøre det til netop et lille kulturhus, hvor også Selskabets kunstsamling kunne opbevares og udstilles. Men pladsforholdene var ikke ideelle til formålet, så man valgte at videresælge ejendommen til Tibirke Menighedsråd på et tidspunkt, hvor der pludselig havde vist sig en udvej.

En ny chance

Muligheden opstod i 1995 i forbindelse med, at V-T S daværende formand Mogens Tving Jensen støttede Marie Haagen-Müller i hendes ønske om at omdanne sin og ægtemandens, Victor Haagen-Müllers bolig, 'Kjædemosehuset', til et lille museum. Dels for at bevare stedet som det vaskeægte

kunstnerhjem, som det var, og dels for at åbne mulighed for at arrangere udstillinger og koncerter i det tilliggende atelier. For anden gang så det lovende ud. Men ak, drømmen brast. Ikke alle var interesseret i projektets gennemførelse, så magtfulde personer fik sat en stopper for det hele; men det er en ganske anden historie. 'Kjædemosehuset' bebos i dag af billedhuggeren Gerda Thune Andersen og hendes mand Niels Kjølshen. Parret åbner jævnligt deres hjem for besøgende, gerne med Christian Friis som guide.

Og endnu en chance

Den gamle drøm om et museum/udstillingssted blev vakt til live igen, da ejendommen på Hovedgaden 51 i Tisvilde stod tom. Så da en idégruppe bestående af en række udøvende kunstnere i december 2009 lancerede ideen om et kunsthuse i Tisvilde nærmere betegnet selv samme hus på Hovedgaden 51 - bekendtgjorde Christian Friis som følger: *"Spændende projekt... og forunderligt, at Vejby-Tibirke Selskabet på samme tid er i gang med at se på det samme hus, som mulighed for at etablere det længe savnede udstillingssted for vor kunstsamling med de mange Tibirke- og Tisvildemalere. Tænk, hvis Gribskov Kommune ville bakke op om et samlet fremstød for, at både de 'gamle' og de nuværende, aktive kunstnere kunne ses på Hovedgaden 51 i Tisvildeleje. Gribskov Kommune kunne købe hus og*



Christian i sit es. Foto: Alexandar Søndergaard.

grund og lade Vejby-Tibirke Selskabet og "51 Tisvilde Kunsthus" stå for etablering og indretning af kunstneriske aktiviteter i Tisvildeleje. Sikke et fremstød for turismen i Gribskov Kommune".

Håbet var lysegrønt og - som det hedder sig - så er tredje gang jo lykkens gang! Men det kom ikke til at holde stik i denne sag - projektet strandede trods ihærdig indsats; ikke mindst fra Christian Friis side.

Håbet er dog sejlivet

Imidlertid vejrer man igen morgenluft! Som det vil være mange bekendt, er 'Tisvildehuset' nemlig på tegnebrættet. Bygningen, der tænkes opført som en erstatning for det idrætshus, som i årtier har dannet ramme om så fantastisk mange begivenheder fra ja, naturligvis flere former for idræt, men i høj grad også om kulturelle og festlige begivenheder af forskellig art, som alle har slidt godt og grundigt på det hus, som på ægte

tisvildevis blev til takket være mange frivilliges indsats. Det nye multi-samlingssted vil efter sigende løbende kunne rumme udstillinger af forskellig art, som det blev foreslået på et indledende orienteringsmøde, der blev afholdt i netop Idrætshuset, hvor Christian Friis naturligvis var til stede, så her formodes Vejby-Tibirke Selskabets opmagasinerede værker at kunne fremvises på skiftende udstillinger, indtil det lykkes at leve op til selskabets målsætning om en udstillingsbygning. Der er næppe tvivl om, at Christian Friis vil arbejde på den sag og forhåbentlig på sigt lykkes dermed.

Årbogen

Man fornemmer, at Vejby-Tibirke Selskabets årbog har en helt særlig betydning for Selskabets nuværende formand, som da også er årbogens ansvarlige hovedredaktør. Det store kendskab til egnen og dens mennesker, hændelser og begivenheder giver Christian Friis det helt store overblik over, hvad der interesserer Selskabets medlemmer og forståelse for, at der i hver eneste årbog skal være lødigt læsestof af lokal karakter for ethvert medlem af Selskabet.

Still going strong

Vejby-Tibirke Selskabets årbog, som udkom første gang i 1966/1967 giver således et alsidigt indblik i hele områdets historie gennem tiderne, ikke mindst inden for billedkunst og litteratur. Der har i det hele

taget været en koncentration af initiativrige, handlekraftige, særprægede og begavede folk i alle samfundslag, som alle har bidraget til egnens historie og ligeledes folk med flair for at skabe og bevare det, som man kalder et steds sjæl. Det særpræg, som mange - og ikke mindst Christian Friis - heldigvis stadig forsøger at fastholde trods ejendomspriserne himmelflugt, de mange hestekræfter, som fylder alt for meget, tillige med alskens smartness. Ikke at foragte det gode nye, som heldigvis også sker - intet nævnt, intet glemt!

Apropos P-pladsen, som indledningsvis blev berørt i nærværende artikel, så kunne det godt se ud til, at der igen bliver brug for Christian Friis som frontkæmper. Det kan muligvis blive aktuelt i forbindelse med forlydende om, at man (?) har planer om at omdanne samme P-plads til et forum for events af enhver tænkelig - og utænkelig - art året rundt!

Skulle der være noget om snakken, er det betryggende at vide, at der er en erfaren mand, som behersker den diplomatiske disciplin, der uden tvivl atter vil ruste sig til kamp for kunst og kultur - eller med andre ord områdets dna, ånd og sjæl. Så hatten af for Christian Friis!

Tisvildes sjæl?

Af Louise Rosenkvist Hirsbro

Arbejdsgruppen bag ”Lokalplaner og bevaringsværdige bygninger”, bestående af medlemmer fra Tisvilde Lokalråd, Grundejerforeningen for Tisvilde og Omegn og Vejby-Tibirke Selskabet, efterlyste i Tisvilde-Nyt fra maj-juni 2023 bud på ”hvad er Tisvildes sjæl?“, herunder hvilke bygninger og områder der bør kategoriseres som bevaringsværdige og særegne for Tisvilde.

Nedenstående er et forsøg på at besvare spørgsmålet; hvad er Tisvildes sjæl set i et historisk perspektiv?

Tisvilde er en lille idyllisk flække af Nordkysten, som hver sommer tiltrækker mange tusinde sommergæster. Et rekreativt område, som blev opdaget af den københavnske elite allerede i slutningen af 1800-tallet. Et badested og friluftssted for borgerskabet, hvis interesse tilstedekomsten af jernbanen i 1924, fik sat ekstra meget fut i. Naturen – havet på den ene side og skoven på den anden – har i tidens løb været den helt store attraktion. Duften af hav og nåletræsskovens harpiks – solned-

gang ved stejlepladsen og svampeture i hegnet. Og samtidig et frirum for kreativitet, ro og fordybelse, hvilket har tiltrukket både videnskabsfolk, komponister, kunstmalere, skuespillere og forfattere.

Hvad er så Tisvildes sjæl? Er det sjælen i dag, eller den som var engang? Sjælen findes jo ikke blot i bygninger og miljø, men også i samspillet mellem fastboende, sommerhusbeboere og sommergæster. Den findes i stilheden, når efteråret nærmer sig, og den hektiske sommer er forbi. Den findes i naturen omkring byen, og i den uovertrufne foretagsomhed, som findes hos de mennesker, der bor her.

Ser man på området fra Tisvildeleje Station til molen – så strækker det egentlige Tisvildeleje sig kun fra strandhotellet mod havet – resten er Tisvilde bys jord, som i sin tid blev forvaltet af bønderne. Et af de absolut ældste huse findes på Olskærvej 8. Det er fra 1775 og har ligget her før udskiftningen, og før Kildegården kom til.

Vibeke Hoppe med datteren Grete på Hovedgaden ca. 1930. I Baggrunden til højre ses Schiølerboden. Familien Hoppe havde sommerhus på Hegnsvej. Foto: Gribskov Arkiv.

Det gamle fiskerleje har stor historisk værdi. I dag ligger nogle af de mest attraktive huse her. Fiskerne er væk, og det kæmpestore badehotel, som dominerede her indtil 50'erne, ligeså. Som et minde om hotellets storhed, står stadig de to tilhørende anneksbygninger, og en mindre del af den gamle hotelgrund er i dag fredet. Med fiskerierhvervets forsvinden, forsvandt også Bast's lille bådebygger-virksomhed – Ved Stranden 7. Han og hans hustru Valborg havde konditori i huset ved siden af – Ved Stranden 5. Også fiskeforretningen Westa og Gudmandsens lille grøntudsalg fra kælderen under Hulvej 2 forsvandt. Med udvidelsen af Hovedgaden nedrev man både landliggerhuset Villa Grete og Landorfs Strandbasar, som havde været mødested for fiskerne. Mejeriudsalget og fotohandleren i huset på Hovedgaden 90 lukkede for mange år siden. Ligeså købmand Joost – Hovedgaden 84 og brugskunstforretningen Schiølerboden – Hovedgaden 82. Ej heller sælges der længere bøger fra garagen på Hovedgaden 88. Butikslivet i denne del af Hovedgaden har været dødt i mange år.

Ser man på bygningerne ned igennem Hovedgaden, er der meget som har forandret sig gennem tiden. I huset på Hovedgaden 50 var der engang frisørforretning.

Ved siden af – foran tankstationen – var der skobutik. På Hovedgaden 63 lå Tisvildes folkelige "Balladehotel", og lidt længere henne havde Fru Henriksen sin manufakturforretning på Hovedgaden 69. Alle eksempler på forretninger der i dag er omdannet til private boliger. Man må værne om forretningslivet, som kan have svære kår i en sommerby, hvor huslejen er skyhøj, og hele årets indtjening skal skaffes i løbet af få måneder. Det er trist, når forretningerne omdannes til boliger, hvilket også var tilfældet for Vitas slagterforretning – Hovedgaden 61, som i dag har fået en renaissance som atelier og brugskunstforretning. Forretningslivet er en del af Tisvildes sjæl, og der er stadig mange som mindes og savner boghandler Thuneby, grønthandler Frydensberg, isenkræmmer Landorf, bagermester Spiegelhauer, ostehandler Friis Jensen og købmand Olsen, med flere. Et eksempel fra i dag er købmand Thomas, som vi alle glæder os over. Mange vil huske, at Coop ville bygge et supermarked ved siden af på grunden Hovedgaden 51, hvilket kunne have betydet Købmandshjørnets endeligt. Her trådte byen i karakter og gik sammen om at indsamle underskrifter imod – og netop sammenholdet er også en vigtig del af Tisvildes sjæl.

Helle Virkner ved sit sommerhus på Hulvej 16 i Lejet, ca. 1975. Foto: Gribskov Arkiv. Bådebygger Bast's værksted ved stranden (øverst til højre), samt flere af Lejets huse med Gammelgårdens lille lyserøde tårnpavillon i midten. Foto: LRH.





Der findes flere signaturbygninger langs Hovedgaden og i Lejet. Bygninger, som hvis de forsvandt, ville være et tab for byen. Nogle af dem er ganske små, som bådebygger Bast's lille værkstedsbygning ved stranden, der ofte er gengivet af kunstnerne. Ligeledes den lille lyserøde tårnpavillon, som hører til Gammelgården – Ved Stranden 11. Spøgelseshuset, Fotoboden, den gamle Magasin-bygning og kroen (hhv. Hovedgaden 97, 64, 57, 55) er også vigtige signaturbygninger. De tre af disse bygninger forvaltes i dag med kærlighed af en og samme ejer. Også byens driftige ejendoms-mæglerpar har formået smagfuldt at bevare det gamle Pension Strandly ved Bagerstræde – Hovedgaden 62, og på Hovedgaden 59 står grønhandler Lunds hus smukt og oprindeligt. To villaer må fremhæves – Ann-Will på Henriksensvej 2, som knejser på bakken ved siden af strandhotellet, og Olskærvej 1. Sidstnævnte afgav i 50'erne en meget stor del af haven til byens centrale parkeringsplads.

I mellemkrigsårene spillede byens mange sommerpensionater en væsentlig rolle i byens udvikling. I dag er de fleste af de gamle pensionatsbygninger omdannet til

private boliger. Det til trods, er de stadig en vigtig brik i byens historie. Det var her folk boede, før det blev almindeligt at bo i eget sommerhus. I disse pensionaters, til dels mere primitive og sociale boform, har Tisvildes sjæl også en forankring. Et af disse gamle sommerpensionater, Tisvildehus – Skovporten 6, er netop renoveret med stor respekt for den oprindelige arkitektur.

Stationsbygningen er for mange, det første man ser, når man ankommer til Tisvilde. Den fylder sammen med Tisvildebanelen, 100 år i år. Det ville være fantastisk, hvis stationen kunne fredes og føres tilbage til sit oprindelige udseende. Men indtil nu er der som bekendt kun fire bygninger, som er fredet i hele 3220 – tre sommerhuse og et anneks. Med hensyn til fredning og bevaringsværdighed, så kommer man desværre nemt i clinch med ejendomsretten. Glædeligt er det, at pakhuset stadig er en del af Tisvildes kulturliv. Mindre charmerende er det, når der på banearialet op-sættes containerlignende, mere eller mindre stationære installationer. Disse ”containere” – skurvogne om man vil – har det til fælles, at de netop mangler sjæl og ikke passer ind i bybilledet.

Tisvildeleje Station, som blev tegnet af arkitekt Carl Lundquist. Blandt 11 deltagere i en arkitektkonkurrence blev Lundquist valgt til Tisvildebanelens arkitekt af et udvalg, som blandt andet bestod af arkitekt Ivar Bentsen og provst Haagen-Müller fra Vejby- og Tibirke kirke. Postkort, ca. 1924. Musiker John Kofoed Larsen ved Tisvildeleje Stations pakhús. Foto: KMJ. Arkitekt Karen Myron Jeppesen maler skovmotiv på Kulturtoget ved station, 1998. Privatfoto. Kulturtoget. Foto: KMJ.

Tisvildes sjæl?

Tisvildes sjæl har frisind, kreativitet, virkelyst og en aura af afslappethed. For mange er den indbegrebet af sommer. Den er levnet fra en barsk sandflugtstid, mange hundrede års dyrkelse af Sankt Helene, men også Kildemarkedet, Tisvildeleje går i fisk, Tisvilde Bio, Birkepladsens loppemarkeder, Kanonhaløj og noget så nyt som KulturNat Tisvilde.

Når det gælder en ny lokalplan for strækningen mellem stejlepladsen og stationen, så er der gode takter i den gamle lokalplan og i læge Claus Petris tidligere arbejde med at forskønne Tisvilde. Men det er nødvendigt med en nøje og detaljeret præcisering, hvis ikke reglerne for miljø og bebyggelse skal kunne omgås og bøjes efter forgodtbefindende.

Kun fire bygninger på Hovedgaden i Lejet har gennem tiden stået i ren mur – stationen, Magasin, Joost købmandsforretning og Strandbasaren, som blev nedrevet. Alle andre bygninger har været af pudset murværk – malet i oftest hvidt, men også gult og lyserødt. De fleste huse har haft røde tegl på taget. Ej gule, sorte eller glaserede. En del huse har haft tagpap og de ældste stråtag. Hegn har været ganske lave og ikke særligt udbredte. Derimod har man haft hække.

Boghandler Thuneby, som havde forretning i huset på Hovedgaden 66 fra 1932 til 1984. Privatfoto. Skiltet over indgangen til The Little Café på Hovedgaden 57. Her havde Magasin du Nord i mange år en filial. Billedet under er af Tisvilde Kro efterfulgt af et sommerhus på Højbohusvej, opført 1918. Foto: LRH.

De fleste træhuse, er kommet til fra slutningen af 40'erne og har ikke været en del af gadebilledet, med undtagelse af Frydensbergs isbod, som før vejudvidelsen var beklædt med svenskrøde brædder, og jazzpianist Adrian Bentzons sorte hus, som så karakteristisk afslutter Hovedgaden, sammen med stejlepladsens tjærehus og redningshuset. Her må også nævnes molen, bådene på stranden og badehusene, som er blevet en slags varetegn for byen. Tisvildes trofaste musiker John Kofoed Larsen synger; ”der findes ikke meget, der er bedre end en aftentur ved molen”. – Og mon ikke de fleste er enige i det. Det var i hvert fald blevet en noget anden tur, hvis den marina man for år tilbage havde planer om at bygge her, var blevet en realitet.

Når man ser på det øvrige Tisvilde, er der rigtig mange steder og huse, der burde fredes og bevares. I dag bygges der så meget nyt og i så mange stilarter, at byens udtryk bliver rodet – også mere rodet end hvad der kunne være charmerende og malerisk. Nogle huse bliver ombygget, så de ikke er til at kende igen, og andre bliver revet ned for at give plads til store prangende bygninger.

En af de ældste udstykninger er højesterets-sagfører Grüners mellem Slugtvej og Hele-





nekildevej. Her ligger mange smukke huse. Der er også alle de fine gamle sommerhuse langs med skovgården, blandt andre Lynghuset, Birkebo, Arken, Holmehuset, Arnekrogen, Krogsbo, Borgen og Trollehus. Der er alle ateliererne og kunstnerboligerne i Lundene – og tænk om man havde fredet den gamle savmølle i sin tid – den ville have pyntet her. I Matador fortæller Maude sin søster Elisabeth, at hendes tidligere tegnelærer, den livlige kunstmaler Ernst Nyborg, bor i Tibirke – ja, hvor ellers? Mange undrer sig over, at man ikke passer bedre på kulturarven, og mange tror, at den arkitektoniske arv i det mindste er sikret i Tibirke Bakker – et af landets ældste og kendteste sommerhusområder. Men her er kun et enkelt hus fredet – bygget af en af Bedre Byggeskik-bevægelsens store arkitekter – Ivar Bentsen.

Fire af Tisvildes gamle gårde – Haarlandsgården, Stuebjerggård, Dyrekærgård og Enggården – er stadig i det ydre nogenlunde intakte. En femte gård – Vieholmgård – udgør i dag kernen af Sankt Helene Centeret. Denne ejes af Naturstyrelsen, og er igennem en kommunal lokalplan kendt bevaringsværdig. 10 gårde og nogle få husmandssteder, var sammen med godt 12 fiskerhuse i Lejet, det der udgjorde

Tisvilde for 150 år siden – den gang var der intet andet. Af Tibirkes fem gårde er Sandagergård nærmest ukendelig i dag, og Kædemosegård er der ikke meget tilbage af. Tibirke blev på grund af sandflugten, udskiftet som et af de sidste steder i landet. Det skete først i 1838, og tre af gårdene står stadig i det ydre meget oprindeligt – Lundebakkegård, Præstebakkegård og Toftegården, hvor byens sidste storkepar holdt til, og trolldøjet hentede vand ved kilden overfor. Engang var netop trolldøjet, noget som fyldte meget i Tisvildeborgernes bevidsthed. Det har blandt andre kunstmaler William Scharff berettet om både i tekst og billeder. Sjælen er flygtig og foranderlig, men bygninger og naturområder kan, om ikke andet, til dels bevares for eftertiden. Og når rammen er nogenlunde intakt, er der håb for, at også sjælen kan fastholdes – hvad end den er for en mangefacetteret størrelse.

Tiden står ikke stille. Slet ikke i Tisvilde. Derfor kan alt naturligtvis heller ikke fastholdes, som det var engang. Diskussionen om hvad der er god byggeskik, og hvad der passer ind – eller ikke passer ind – er jo på ingen måde ny i en by med så engagerede og driftige borgere. Se blot hvad en landligger skrev for mere en 80 år siden om Tisvildeleje:

Arkitekt Mogens Clemmensens sommerhus i Tibirke Bakker og kunstmaler Herman Vedels sommerhuse på Bækkebrovej. Begge huse er tegnet af Mogens Clemmensen i hhv. 1911 og 1915. Foto: LRH, samt gammelt postkort. På billedet under ses Lundebakkegård i Tibirke, opført i hhv. 1860 og 1882. Foto: KMJ.

”Men nu dominerer jo Lejet, som er et Trouville, i det Smaa. Oppe paa Klitten ligger Badehotellet, de to glanende Længer der har sikret sig Blæsten og Trækken oppe i Højden, med en lille Bjergbestigning op til fra Vandet, i Stedet for at det fornuftigvis skulde have været lagt i Flugt med Badestranden, som andetsteds ved Kysterne i Evropa. Hele Lejet som Badested er arkitektonisk og færdselsmæssigt en Ulykke, med Labyrinten af Fiskerhuse, som er købt og ombygget af Københavnerne, der blokerer Stranden, og en Gade ned igennem med begyndende Købstadspræg, et Vimmelskift, snørklet ud og ind og trykket af Skrænten, uden Udvidelsesmuligheder til den ene Side, livsfarlig trang naar Automobile skal igennem. Bebyggelsens varierede Stilarter skal lades uomtalt.

Tisvilde Leje, saavel som de fleste danske Badesteder, hele Strandvejsområdet, er talende Eksempler paa Miseren ved en Bebyggelse der er overladt spontant Initiativ, Privatejeres Hensynsløshed, Ukyndighed og ”maleriske” Smag: Resultat en Kubebebyggelse der spærrer sig selv ude fra Samfærdsel og fra det man er kommen for, Benyttelse af fri Badestrand.”¹

Bænken ved stejlepladsen med udsigt til molen. Foto: KMJ. Herunder sommerhus på Vængevej, opført 1916. Foto: KMJ. Dernæst Gammelgården, Ved Stranden, opført 1881. Foto: LRH.

Hvis man ikke allerede har gættet det ud fra den noget krasse tone, så kan det her oplyses, at det er vores kære forfatter fra Tibirke Bakker – Johannes V. Jensen. Det skal hertil siges, at teksten er fra 1943, hvor Tisvilde blev oversvømmet af sommergæster, og udvidelsen af Hovedgaden endnu ikke havde fundet sted. Men langt hen ad vejen, er det, som Jensen kritiserer her, jo det vi finder bevaringsværdigt, autentisk og som en del af Tisvildes sjæl i dag.

Efter vejudvidelsen skrev cand. jur. Ruth Hedes Pedersen i 1959 således:

”Tisvilde By er vokset langsomt gennem Tidens Løb, men i selve Tisvildeleje, hvor mange af Beboerne før ernærede sig ved Fiskeri – nu kun en lille Del – er vel nok de største Forandringer sket. Forretningslivet er med Sommergæsternes Behov blomstret op. Nye Veje og en stor Parkeringsplads og Campingplads.

En Del af Idyllen er væk. Tiden kræver sin Ret. Fortiden er dræbt. Her hvor før kun faa Mennesker færdedes, er der nu anlagt Veje, og en stadig Sværm af Biler har nu givet den før saa fredfyldte Plet et hektisk Liv.





Tisvildes sjæl?

Side 38. Det hvide hus til venstre er Villa Grete, Hovedgaden 110, som oprindeligt var et gammelt fiskerhus, der i 1917 blev ombygget til landliggevilla. Foto: Gribskov Arkiv. Herunder ses ægteparret Peiter-Hansen, som i 1953 fik at vide, at deres fine landliggevilla "Villa Grete" skulle nedrives for at gøre plads til vejudvidelsen i Lejet. Fra højre to herrer fra amtet, dernæst fru Peiter-Hansen og parrets advokat, længst til venstre hr Peiter-Hansen. Her fotograferet udenfor fisker Gudmandsens hus, Hovedgaden 94. Parret kæmpede længe for at undgå nedrivningen, men tabte til sidst sagen. Foto: Gribskov Arkiv.

Side 39. Et lille stykke af Hovedgaden i Tisvildeleje, som den så ud i 1949. Nederst til højre, lige ud til gaden, ligger landhandleren "Strandbasaren" og overfor fiskeforretningen "Westa" (Hotelbakken 1). Huset på hjørnet i midten af billedet (Hulvej 2) havde en lille grøntforretning og det hvide hus med det sorte tagpaptag til venstre i billedet (Hovedgaden 90/Hulvej 6) indeholdte en fotohandler og et mejeriudsalg. Foto: Sylvest Jensen, Det Kgl. Bibliotek.

Landliggerens alt for energiske Fremtrængen er mærkbar; men kommer man udenfor Sæsonen, er det, som om den lille By atter er sig selv, og alt aander Fred.

Intet bestaar evigt, alt ændres og udseltes.²

Sandt nok, men også lidt dystre ord. Meget er heldigvis stadig tilbage. Den store parkeringsplads er i dag en del af det Tisvilde, vi kender, og den har, siden den kom til i 50'erne – foruden biler – givet blads til både sportslige og kulturelle arrangementer.

Vejby-Tibirke Selskabet blev stiftet i 1966, og siden da, har en af de fornemmeste opgaver været, at søge at bevare og fortælle om egnens særpræg og egenart. Den frygt, som i sin tid fik både fastboende og landliggere

til at gå sammen om at stifte selskabet, var netop frygten for at en storkommune, som dengang Helsingør Kommune, ville udvande de små samfunds karakteristika. Kommunen er endnu engang vokset i omfang, hvilket har gjort det sværere for byrødderne at gennemskue, hvad der er særpræg og ikke særpræg. Og det er heller ikke nødvendigvis vigtigt for folk, som ikke har tilknytning til egnen. Derfor er den nedsatte arbejdsgruppe "Lokalplaner og bevaringsværdige bygninger" et kærkomment initiativ.

Citater:

¹ Tisvildeegnen – Johannes V. Jensen – Danmark 3. Aargang Nr. 22 - 1943.

² Tisvildeegnen – hvor Landsbyer blev til Badesteder – Ruth Hede Pedersen – Jul i Nordsjælland 19. Aargang – 1959.

Badehuse. Foto: LRH. Landliggerbørn med barnepige på stranden ved molen, 1948. Privatfoto.



Fredet arkitektur i Tisvilde og Tibirke

Bentsens hus (Ivar Bentsen), Kokfelts hus (Arne Jacobsen), Soldækket (Vilhelm Wohlert) og Villa Vendle (Bent Helweg-Møller)

Af Louise Rosenkvist Hirsbro

Der ligger mange særprægede og skønne huse i Tisvilde og Tibirke. Det er beskrevet mange gange, blandt andet i bøgerne; Huse i Tibirke Bakker, Huse i Tisvilde, Flere Huse i Tisvilde og i bogen 25 huse ved Tisvildeleje, samt i flere af Vejby-Tibirke Selskabets årbøger. Men ud af de mange enestående, smukke og historiske bygninger er der kun fire, der er fredet for eftertiden. Tre sommerhuse og et sommerhusanneks. Alle fire bygninger har det til fælles, at de er tegnet af betydningsfulde danske arkitekter. En bygnings ophav vil ofte have betydning i fredningssager, men ikke nødvendigvis. Det der vægter højest er, om bygningen skønnes at have en så væsentlig arkitektonisk og/eller kulturhistorisk værdi, at den har betydning på nationalt niveau. Det er Det Særlige Bygningssyn, som rådgiver Slots- og Kulturstyrelsen i forhold til, hvor vidt en bygning bør fredes eller ej. Bygninger som ikke har national betydning og derfor ikke kan fredes, kan beskyttes på anden vis. Skønnes en bygning at have en mere lokal værdi af arkitektonisk eller kulturhistorisk art, kan

den udpeges som bevaringsværdig. Det er som oftest den pågældende kommune, der træffer en sådan afgørelse. Når det gælder tilkendelse af bevaringsværdi, hvoraf 1 er den højeste og 9 den laveste, kan der være væsentligt lempeligere krav end til fredninger. Eksempelvis kan det betyde, at det kun er det ydre af bygningen, der skal bevares og ikke det indre.

Det første hus som blev fredet i 3220, var arkitekt og professor Ivar Bentsens (1876-1943) sommerhus i Tibirke Bakker – Silkeborg 3. Huset er opført i 1932 med en atelierfløj fra 1937, som Bentsen tegnede til sin hustru, billedhuggeren Helle Klint Bentsen (søster til designerne Tage og Kaare Klint). Det stråttækte sommerhus blev fredet i 1992 på baggrund af dets særlige konstruktion, og til dels fordi man i 1991 havde særlig fokus på fredning af Ivar Bentsens arkitektur. Huset er opført i træ uden stolpeskelet, således at det er bræddevæggene, der udgør husets bærende konstruktion.

Bentsens hus, komponeret smukt til Tibirke Bakkers kuperede terræn og naturens farver. Foto: LRH.



Ivar Bentsens tegning til hans sommerhus, Silkeborg 3 i Tibirke Bakker, 1932. Det Kgl. Bibliotek.

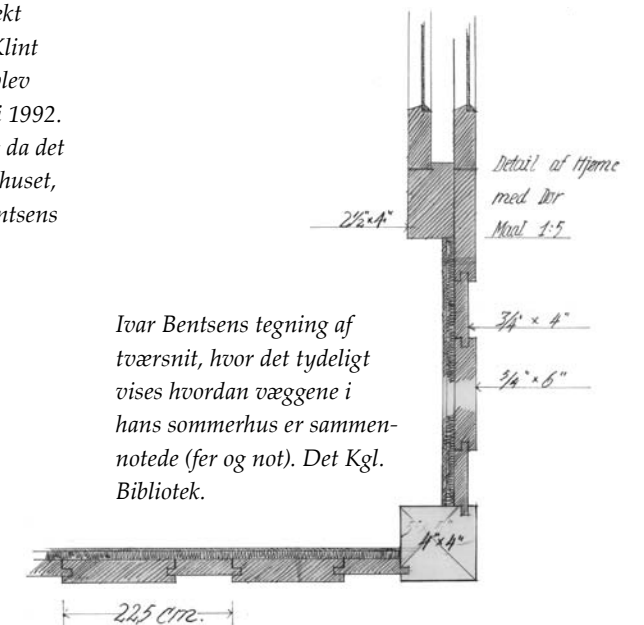
Efter Det Særlige Bygningssyns behandling af fredningssagen vedrørende "Bentsens hus", skrev det, der dengang hed Planstyrelsen:

"Bygningssynet fandt, at huset er interessant i sin konstruktion ved at være opført uden stolpeskellet men med yderbræddevæggene som bærende element. Huset er endvi-

dere karakteristisk ved, at ydervæggene brædder er sammennotede. Foruden dets arkitektoniske kvaliteter er huset således af bygningskonstruktionsmæssig interesse. På den baggrund fandt Bygningssynet huset tilstrækkeligt fremragende til at begrunde dets fredning til trods for, at det ikke er 100 år gammelt."¹



Sommerhuset "Bentsens hus" tegnet af arkitekt Ivar Bentsen til sig selv og sin hustru Helle Klint Bentsen. Silkeborg 3. Opført i 1932. I 1937 blev der tilbygget en atelierfløj. Huset blev fredet i 1992. Huset er det eneste, som er fredet i Tibirke og da det ligger i Tibirke Bakker, er der det særlige ved huset, at det også ligger på en fredet grund. Ivar Bentsens billedsamling/Det Kgl. Bibliotek.



Ivar Bentsens tegning af tværsnit, hvor det tydeligt vises hvordan væggene i hans sommerhus er sammennotede (fer og not). Det Kgl. Bibliotek.

Ivar Bentsen tegnede også et andet hus til Bakkerne – nemlig forfatter Johannes V. Jensens sommerhus. Dette er opført i 1913, og blev tegnet med inspiration fra Himmerlandsk byggeskik efter ønske fra bygherren. Ivar Bentsen er i dag nok bedst kendt for at have tegnet Bakkehusene ved foden af Bellahøj og Blågårds Plads på Nørrebro. Han arbejdede blandt andet sammen med billedhuggeren Kai Nielsen, som også ferierede i Tibirke Bakker. Kai Nielsen kom til at stå for den skulpturelle udsmykning af Blågårds Plads.

Ivar Bentsens sommerhus var i mange år ejet af arkitekterne Birthe og Thorkel Dahl (-2010). Imens de boede i ”Bentsens hus” udarbejdede Thorkel Dahl en udførlig oversigt og beskrivelse af alle husene i Tibirke Bakker, som blev til bogen ”Huse i Tibirke Bakker” udgivet af Kunstakademiets Arkitektskoles Forlag.

I 2004 blev to funkisbygninger fredet i Tisvilde. Den ene, et sommerhus tegnet af arkitekt og designer Arne Jacobsen (1902-1971) for prokurist Knud Kokfelt, og den anden, et sommerhusanneks tegnet af arkitekt Vilhelm Wohlert (1920-2007) for familien Bohr.

”Kokfelts hus”, som er beliggende nær Sankt Helene Kilde på Standvejen 20, blev

opført i 1956. I begrundelsen for fredningen står der:

”Sommerhuset, der bl.a. synes inspireret af samtidig, amerikansk sommerhusarkitektur, er med sin konstruktive klathed og sit enkle, stramt modulerede udtryk - en simpel, fladtaget trækasse på en murstenssokkel - et meget fint og særdeles velbevaret eksempel på Arne Jacobsens eksperimenterende efterkrigsmodernisme. Kulturarvsstyrelsen lægger derfor vægt på, at man for at opretholde de bærende fredningsværdier bevarer husets hævede, bræddebeklædte kasseform, det næsten flade tag, den ”lukkede” nordøstside og den ”åbne” sydvestside med dens gennemgående glasvægge og balkon, foruden Arne Jacobsens særlige farveholdninger; den turkisblå revleport og de orangemalede detaljer i trapper, skorsten, nedløbsrør og glaspartiets øvre del. I det indre lægger Kulturarvsstyrelsen vægt på, at man opretholder den eksisterende, oprindelige plan samt de oprindelige overflader, foruden Arne Jacobsens overvejende originale farvesætninger. D.v.s. opholds- og soverummenes bræddegulve, badeværelsets sorte terrazzogulv, væggenes og lofternes ubehandlede bræddebeklædning samt farverne på den længdegående, grønmalede væg og på husets skabe, døre, køkkeninventar og skorstenrør. Hertil kommer, at styrelsen finder det meget væsentligt for

Kokfelts hus, med de funktionalistiske stramme linjer. Foto: LRH.





Gæsteannekset "Soldækket" tegnet for familien Bohr af arkitekt Vilhelm Wohlert. Rigmor Stampes Vej 15. Opført i 1957 og fredet i 2004. Gæsteannekset er konstrueret som en sæsonbestemt sort kasse, som kan lukkes fuldstændig af om vinteren med store skodder. Skodderne som er hhv. side- og tophængslede kan, når solen igen får magt, åbne op for kassens hvide indre, således at de danner hhv. markiser og skillevægge på træterrassen foran. Foto: Lars Gundersen, venligst udlånt af ejendomsmægler Adam Schmack.

Margrethe og Niels Bohr foran gæsteannekset "Soldækket", 1960. Foto: Niels Bohr Archive.



Sommerhuset "Kokfelts hus" tegnet for familien Kokfelt af arkitekt Arne Jacobsen. Strandvejen 20. Opført i 1956 og fredet i 2004. Her ses rendyrket funktionalisme, med skarpe linjer i den nærmest svævende kasse, hvis glasvæg vender mod sydvest. På grund af den særlige vinkling af huset på grunden, og fordi huset er løftet op over terræn af den meget høje sokkel (garage), har huset en smuk udsigt til havet gennem kildeskåret. Foto: Lars Gundersen.

husets fredningsværdi, at man fortsat bibeholdt Arne Jacobsens originale lamper og dørgreb, køkkenindretningen med elementer på den ene væg, samt så vidt muligt børneværelsernes sovebrikse og hylder.”²

Som man kan se af en sådan fredningskendelse, kan en fredning altså lægge mange bånd på ejerne af en ejendom. Til gengæld bliver man som ejer forvalter af et stykke danmarkshistorie, og der følger visse fordele med. Eksempelvis kan der søges støtte både

fra staten og private fonte til vedligeholdelse og restaurering. Endvidere kan man fritages for grundskyld.

Den anden funkisbygning, som blev fredet i 2004, var familien Bohrs gæsteanneks, "Soldækket", på Rigmor Stampes Vej 15, som blev tegnet af arkitekt Vilhelm Wohlert. Wohlert er i dag særligt kendt for, sammen med arkitekt Jørgen Bo, at have tegnet kunstmuseet Louisiana. Atomfysiker Niels Bohr og han hustru Margrethe havde

allerede i 1924 købt et ældre sommerhus, ”Lynghuset”, i Tisvilde Lunde, som havde tilhørt tidligere baronesse Rigmor Stampe. I 1957 stod Wohlert for en omfattende ombygning af huset, og samtidig blev han bedt om at tegne og opføre et gæsteanneks på grunden. Niels og Margrethe Bohrs søn Hans Bohr skriver:

”Efterhånden som familien øgedes med svigerdøtre og børnebørn blev der bygget et gæstehus, ”Soldækket”, tegnet af arkitekt Vilhelm Wohlert. Det er smukt placeret med en række værelser ud mod en fælles veranda, hvor man kunne sole sig og hvor der kunne opføres små sketches og skuespil.”³

Vilhelm Wohlert skriver selv således om opgaven, han udførte for familien Bohr:

”Programmet var enkelt, idet fire rum to og to skulde anvendes af børn og voxne, et femte af barnepike eller hushjælp.”⁴

”Til det gamle hvidkalkede hus med tjærede trægavle føjede arkitekterne Rosenkjær og Hjejle i sin tid et udhus i nyklassicistisk manér, beklædt med brede tjærede brædder. Det faldt mig naturligt at fortsætte med samme kontrastrige farveholdning: tjæret og hvidmalet træværk.”⁴

”Da professor Edvard Thomsen i Tyverne indrettede det gamle hus, gjorde han brug

af dejlige franske tapeter. Ved ombygningen har jeg søgt at arbejde videre med denne stemning og anvendt Aagaard Andersens litograferede tapetark.

Til det ny hus, hvor jeg ønskede de bærende træskillevægge underdelt i højde med dørene, og havde brug for fem farver, hver svarende til et rum, havde jeg ikke anden udvej end selv at trykke dem ved hjælp af et linoleumsstempel, som jeg skar efter et studie af japansk nålevist (Parasolgran).”⁴

Endvidere indrettede Wohlert Soldækket med gardiner af naturfarvet bomuld, sengetæpper af sort hvid hør, og på gulvet blev der lagt sivmætter. Møblerne var næsten alle tegnet af Børge Mogensen, men der blev også indrettet med enkelte lænestole af arkitekten selv.

Familien Bohrs hus og gæsteanneks ligger op ad skovgården, og netop i kanten af Tisvilde Hegn blev nogle af de første sommerhuse bygget. ”Ved Gærden” ved Skovporten fik den kunstneriske direktør på Den Kongelige Porcelænsfabrik, arkitekt og maler Arnold Krog (1856-1931), bygget et fritidshus som gave til sine kære medarbejdere. Et hus de kunne benytte på skift. ”Arnekrogen” (1910), som huset blev kaldt, ejes fortsat af medarbejdere og pensionister fra Den Kongelige Porcelænsfabrik - Royal Copenhagen. Ved siden af fik han bygget



Ville Vendle - en pragtvilla i skovbrynet. Foto: LRH.

et hus til sig selv – ”Krogsbo” (1911). Krog tegnede selv skitser til husene, men blev assisteret af en dygtig ung arkitekt, Bent Helweg-Møller, som var ansat under hans ledelse. Bent Helweg-Møller var kunstnerisk medarbejder på porcelænsfabrikken fra 1910 til 1914, og Krog anbefalede ham varmt til venner og bekendte. Således kom Bent Helweg-Møller til at stå for en omfattende restaurering af Vejby Kirke under provst Lauritz Haagen-Müller. Ved Gærden nær Arnold Krogs huse tegnede Bent Helweg-Møller to sommerhuse. Det ene for grosserer Adolf Holm (far til

malerinden Ebba Holm og dennes søster Ulla Holm). Huset blev kaldt Holmehuset (1911). Endvidere tegnede han en meget stor prætentios sommervilla for professor og pensioneret øjenlæge Lorentz Lorentzen. Professor Lorentzens hustru, Cathrine Marie Ahlmann, var fra godset Langholdt i Vensyssel og altså oprindelig vendelbo – heraf fik sommervillaen navnet ”Villa Vendle” (1912). Hele fire sommerhuse ved skovgården trækker altså tråde tilbage til Den Kongelige Porcelænsfabrik, Arnold Krog og Bent Helweg-Møller.

I 2015 blev den store herskabelige Villa Vendle, Ved Gærdet 1, fredet. I begrundelsen for fredningen står der:

”Villa Vendle er særdeles velbevaret og fremstår som et illustrativt og helstøbt vidnesbyrd om borgerskabets landliggerliv i begyndelsen af 1900-tallet. Der er endvidere tale om et interessant tidligt arbejde af arkitekten Bent Helweg-Møller med tydelig inspiration fra læremesteren Anton Rosen. Villaen er opført som en fantasifuld kombination af italienske motiver, dansk herregårdsarkitektur og nordisk træhusbyggeri. Den præges af et væld af gennemarbejdede detaljer og dekorative elementer, og alt er udført i en høj håndværksmæssig kvalitet. Kulturhistorisk er Villa Vendle et sjældent velbevaret eksempel på en sommervilla fra tiden før 1. verdenskrig. Den oprindelige rumstruktur er i al væsentlighed opretholdt og illustrerer ved sit tydelige hierarki en livsform med skarpe skel mellem herskab og tjenestefolk. Bygningsanlægget indgår i et gammelt sommerhusmiljø i Tisvildeleje præget af omtrent samtidige villaer på store grunde. Dermed repræsenterer det en tidlig fase af den forandring, som fra slutningen af 1800-tallet fandt sted på Sjællands Nordkyst: fra små fiskerlejer til badebyer og udstrakte sommerhusområder. De bærende fredningsværdier omfatter helheden bestående af hovedhus, udhus, havemur og

brøndhus. I det ydre er villaens hovedform, de originale døre og vinduer samt dekorative elementer, herunder sandstensportalen og træbeklædningerne, bærende fredningsværdier. I det indre er de bevarede dele af den oprindelige grundplan, herunder den tydelige adskillelse af herskab og tjenestefolk, en bærende fredningsværdi. Dertil kommer de oprindelige overflader, originale døre samt alle snedkerdetaljer.”²

Der findes mange andre huse i Tisvilde og Tibirke, som har arkitektonisk, kulturel og historisk værdi – og dermed betydning for området. Holmehuset og Krogsbo er sammen med xylografens hus ”Arken” (tegnet af arkitekt Martin Nyrop), kunstmaler Mogens Valeurs selvbyggerhus og den flamboyante kunstsamler Elna Fønnesbech-Sandbergs hus, som i abstraktionens tegn blev dekoreret af Asger Jorn, alle eksempler på huse, hvis ejere gladeligt har åbnet dørene for offentligheden i forbindelse med Kulturnat Tisvilde. Disse huse bærer sammen med rigtig mange andre bygninger i området særlige værdier med sig. Ikke mange steder i landet findes så mange kulturperler samlet på et sted.

Søger man på FBB - Kulturarv.dk, finder man Slots- og Kulturstyrelsens register over både fredede og bevaringsværdige ejendomme. Under 3220 finder man på

Villa Vendle, Ved Gærdet 1, 1959. Foto: Sylvest Jensen Luftfoto. Det Kgl. Bibliotek.



nuværende tidspunkt de fire omtalte fredninger, en fredning vedrørende sandflugtsmonumentet, samt en enkelt ejendom der er kendt bevaringsværdig (Vieholmgård, som udgør den centrale del af Sankt Helene Centeret). Søger man i 3210, finder man kun en enkelt sag. Denne vedrører landstedet Rågegården i Rågeleje, som blev fredet i 1989 (en fredningen der blev udvidet i 2012).

I vores område er det altså ganske få bygninger, som er sikret for eftertiden. Sammenligner man med f.eks. Skagen og Hornbæk, som vi i Tisvilde ofte drager paralleller til, så er der i 3100 Hornbæk ingen fredede ejendomme, men til gengæld 95 ejendomme med en tilkendt bevaringsværdi. I postnummer 9990 Skagen er 54 ejendomme fredet

og 1316 ejendomme har fået tilkendt en bevaringsværdi. Man kan kun håbe på, at flere af de unikke bygninger vi er så privilegerede at omgive os med, også vil kunne bryste sig af en fredning eller bevaringsværdi i fremtiden.

Kilder:

¹ Brev vedrørende ejendommen, matr.nr. 14 be, Tibirke, – Miljøministeriet Planstyrelsen, Ref.: IG/jnp – 411/215-0002 – 1991

² Slots- og Kulturstyrelsens register over både fredede og bevaringsværdige ejendomme: fbb - kulturarv.dk: (Silkeborg 3, Strandvejen 20, Rigmor Stampsvej 15, Ved Gærdet 1.)

³ Tisvildelunde og ”Lynghuset” – Hans Bohr – Vejby-Tibirke årbog 1986

⁴ Annex til sommerbolig i Tibirke Lunde – Vilhelm Wohlert – Arkitektur, årg. 2, 1958

Villa Vendle ved Skovporten – Merete Cordes – Vejby-Tibirke Selskabet årbog 2012

Holmehuset ved gærdet – Peter Heiberg – Vejby-Tibirke Selskabet årbog 2015

Stedet hedder Arnekrogen – Steffen von Linstow – Vejby-Tibirke årbog 1988

Slots- og Kulturstyrelsens hjemmeside: slks.dk

Huse i Tibirke Bakker – Thorkel Dahl – Kunstakademiets Arkitektskoles Forlag – 2010

Vilhelm Wohlert – Louisianas arkitekt – John Pardey – Edition Bløndal – 2007

Punktum for Julie Hansen

Af Eva Müller

Vi sætter hermed punktum for Julie Hansen, der har optrådt i de forrige to årbøger. For det første i artiklen ’Kapel i Tisvilde – med mig til Kattegat’ (2022) og for det andet ganske kort i ’Lidt mere om det forliste kirkebyggeri i Tisvilde’ (2023).

Julie Hansen testamenterede i 1912 et beløb til Tibirke menighedsråd til opførelse af en kirke/et kapel på Vesterprisvej i Tisvilde. Af flere grunde lod projektet sig ikke realisere; men i stedet gjorde arven det muligt for menighedsrådet at erhverve ’Gretely’ ved Tibirke kirke, der nu fungerer som et charmerende lille menighedshus. Det kan vi således takke Julie Hansen for.

Ud over at betænke menighedsrådet her, testamenterede Julie Hansen et tilsvarende beløb til Sankt Markus sogn på Frederiksberg, hvor hun havde fast adresse, mens ’Vesterpris’ i Tisvilde var hendes sommerpensionat.

Det var hensigten at støve flere oplysninger op om Julie Hansen, men det kræver et større efterforskningsarbejde. Foreløbig har søgning i kirkebøger og folketællingslister



Frøken Julie Hansen ejede Pension Vesterpris indtil 1911 hvor pensionatet blev overtaget af tidligere Tisvildeleje-fisker Erik Carl Christiansen (1878-1949) og hans hustru. Langt senere blev det overtaget af Luthersk mission.

Foto: Postkort fra 1906. Gribskov Arkiv.

gjort det klart, at Julie Hansen var datter af et meget vellidt og afholdt forpagterpar af Steensgaard Gods på Langeland, hvor hun voksede op sammen med en temmelig stor søskendeflok.

Beredvillige svar på forespørgsler til henholdsvis ejerne af Steensgaard Gods og Sankt Markus sogn har ikke kunnet bidrage med yderligere oplysninger om Julie Hansen. Derfor dette punktum.



Elon Finne i P-vagthuset. Foto: Gribskov Arkiv.

Den store P- og lille campingplads i Tisvildeleje

Af Chr. Friis

Vi rykker tilbage till året 1959, hvor bornholmeren Elon Finne tog mig til side efter vores fodboldkamp mod Vejby. Jeg troede, Finne ville kritisere mig af en eller anden grund, men det viste sig, at det var noget helt andet, han ville. Han spurgte mig, om jeg ville passe parkeringspladsen og den tilstødende campingplads nede ved stranden, nu her i skolernes sommerferie.

I 1956 havde Finne og hans kone, Tove, fået jobbet med at passe Strandkiosken og Cam-

pingpladsen nede ved den store, asfalterede p-plads i Tisvildeleje. Selve forpagtningen stod dog købmand Vagn Søby i Tisvildeleje for.

Elon Finne kendte jeg særdeles godt, idet han jo var målmand og anfører på det fodboldhold, der netop i de år spillede fodbold så godt, at landsbyen Tisvilde var rykket op i serie 2, hvor modstanderne var fra de noget større byer Hundested, Frederiksværk, Helsingør m.fl.

Parkerings- og campingpladsen i Tisvildeleje 1956. Foto: Sylvest Jensen Luftfoto. Det Kgl. Bibliotek.



Holdet 1954 øverst fra venstre: 1. Arne Larsen, 2. Erling Henriksen, 3. Erik Nielsen, 4. Jørgen Damgaard Olsen, 5. Leif Nielsen, 6. Knud Sørensen, 7. Ole Damgaard Olsen, 8. Gunnar Sørensen, 9. Leif Petersen, 10. Elon Finne, 11. Aksel Larsen. Foto: Gribskov Arkiv.

Jeg selv var i en alder af 17 år kommet med på holdet og var dengang en ret stor beundrer af Finne, der var en kraftkarl og i fin fysisk form. Han udstrålede stor autoritet og var en stærk og modig målmand. Senere mistede jeg beundringen for ham af flere grunde.

Udover opkrævningen for parkeringen skulle jeg også tage mig af at kræve penge op for de campister, der havde overnattet på den sandede campingplads, der lå for enden af parkeringspladsen.

Det var et ugentligt job på 37 timers arbejde i hele skoleferien. Jeg var på det tidspunkt blevet en smule træt af at stå så tidligt op og begynde mange timers arbejde med at plukke jordbær helt alene. Jeg havde lyst til at prøve et job, hvor der var masser af mennesker og gang i den. Måske kunne jeg endda – endelig – få fat i en pige, der syntes, at jeg var lige ham, som hun havde ventet på!

Det varede ikke så længe, før dette håb blev opfyldt, men inden da skulle jeg i gang med

mit nye arbejde. Udrustningen var ret simpel: korte bukser, t-shirt og sandaler, når solen skinnede... og regntøj og en sydvest, når det regnede. For dog at vise en form for autoritet blev jeg forsynet med en sort kasket og en stor lædertaske – a la en mælkekusketaske – hvor der lå en portion vekselpenge og et par kuponbøger med dobbelt-taloner, der havde en ny farve for hver ugedag. Hver aften kunne vi gøre op, hvor mange biler, der havde betalt afgift den dag. Prisen for en hel dags parkering fra 9.00 – 18.00 var dengang yderst rimelig:

1 kr. til hverdag og 2 kr. på søn- og helligdage.

Næsten rørende billigt i forhold til i dag og i forhold til, hvad vi i alle årene har måttet bøde, når vi kom ind til København og parkerede.

Når man havde betalt parkeringsafgiften, blev den ende halvdel af talonen sat fast i bilens venstre vinduesvisker. Det kunne undertiden ske, at det lille stykke papir blev blæst fri fra vinduesviskeren og fløj ned til mig i skuret. Finne fortalte mig, at jeg godt kunne samle den op og sælge den en gang til! Det var ikke fordi, jeg dengang var et dydsmonster; men jeg syntes, at det var lige usmageligt nok at gøre, som Finne havde anbefalet. Så det gjorde jeg aldrig.

Senere har jeg fundet ud af, at salg af allerede solgte taloner ville have givet Finne en 100 % fortjeneste på betalingen. Ellers fik han kun 20 % af billetsalget, idet det var kommunen, der beholdt de 80 %.

Der var heldigvis opstillet et lille træskur ved indkørslen til parkeringspladsen, hvor jeg kunne søge ly for en for stærk sol og selvfølgelig også for de regnbyger, der også kom en gang imellem den sommer. Meget af arbejdstiden tilbragte jeg dog stående, idet jeg måtte ud på vejen for at stoppe bilerne, når de kom kørende. Der var ikke nogen bom eller gærde, der automatisk standsede dem.

Langt de fleste bilister var flinke og venlige og fandt, at det var helt i orden, at de måtte af med én eller to kroner. Nogle brokkede sig dog en del og syntes, at de i forvejen betalte alt for meget i ejendomsskat til Vejby-Tibirke kommune.

Volmer Sørensen og pinuppen

En lidt speciel episode skete, da den dengang så kendte revy- og tv-mand, Volmer Sørensen, en søndag kom kørende i en lille, smart, rød og åben MG sportsvogn. Udover den lidt fyldige Volmer Sørensen var der en lækker pin-up-girl med, og det var ikke Grethe Sønck, Volmers elskede hustru. Da jeg stoppede Volmer Sørensen og fortalte, at det kostede to kroner at få lov til at parkere



Parkerings- og campingpladsen i Tisvildeleje 1956. Foto: Sylvest Jensen Luftfoto. Det Kgl. Bibliotek.

her, så han med stor forbavselse på mig – og hev derefter rutineret sit pressekort op fra inderlommen.

”Det her må vel være tilstrækkeligt?”, sagde han lidt overlegent med et lille nik til pinuppen ved siden af.

Jeg syntes, det ville være svært uretfærdigt, at en mand med en stor, flot sportsvogn og sandsynligvis glimrende indtægt skulle kunne få lov til at snige sig gratis igennem. ”Det koster altså 2 kr. at komme ind her,” mandede jeg mig op til at sige.

Volmer Sørensen var på vej til at sige en hel masse højt; men indså tilsyneladende, at det



Foto: Gribskov Arkiv.

ville være for latterligt at puste sig op for så lille et beløb – især når der sad en sød pige ved siden af ham, der forventede, at han var en mand med format.

Jeg fik stukket 2-kronen i hånden, og så speedede Volmer Sørensen ellers godt op og forsvandt ud i klitterne med sin ”godte”.

Naturister i klitterne

Det store klitareal lidt længere ude bag parkeringspladsen har altid været et frirum på flere måder. Herude kunne bøsserne være bekendt at fremvise deres seksualitet. Det gjaldt dog i høj grad også de mange mennesker, der følte stor befrielse ved at kunne

blive solbrændt på hele kroppen og også bade nøgne uden noget snærende badetøj. I Tisvildeområdet har det altid været kendt, at et par kilometer ude i Tisvilde Hegn omkring Brantebjerg og ude forbi Troldeskoven, der var der frirum for nøgenbadning og anden form for dyrkelse af naturismen.

En gang havde Ekstrabladets redaktion opdaget, hvad der foregik ude i Tisvilde Hegn. Det blev så til et par store artikler et par dage i træk, og det fik øjeblikkelig virkning på omsætningen af p-billetter nede i mit lille læskur ved Strandkiosken. Allerede den første dag efter artiklerne i avisen begyndte bilerne at strømme ned mod p-pladsen. I



Foto: Gribskov Arkiv.

langt de fleste biler sad der en enlig mand ved rattet, og når jeg kastede et blik på passagersædet eller bag i bilens bagsæde, så lå der et dugfrisk Ekstrablade der.

Den sandede teltplads

Udover parkeringspladsen skulle jeg også passe den eftertragtede campingplads, der lå i forlængelse af det asfalterede parkeringsområde. Når solen skinnede, og det var stille vejr, så var teltpladsen her en virkelig fin plads: helt nede ved havet og befolket af yderst rare og venlige mennesker, der kom år efter år og hyggede sig gevaldigt sam-

men. Teltene lå i højsæsonen helt tæt op ad hinanden, så der foregik ikke meget uden at mindst 3 -4 naboer var bekendt med det. Når der blev givet mulighed for at rykke ind på pladsen om foråret, så stod mange af de faste teltliggere parat og sikrede sig selv og deres gode venner de samme gode pladser tæt ved siden af hinanden.

Hver morgen skulle jeg rundt og kræve penge op for overnatningen. Noget for teltet og noget pr. person. I begyndelsen tog folk en masse gas på mig og bildte mig alt muligt ind. Jargonen og sproget i det hele

taget var ærkekøbenhavnsk og ret frimodigt. ”Hva´så? Skal du ikke lige ha´ en opstrammer”, lød det ofte, når jeg nåede frem til et af teltene. Det var sjældent, jeg sagde ”nej, tak”, så det var en noget beruset parkeringsvagt, der kom tilbage til læskuret efter 1 ½ times fravær, hvor Finne længe havde bandet over, hvor lang tid den opkrævning havde varet. Bedre blev det ikke, når han så, hvilken tilstand p-vagten var kommet i. Sommeren 1959 var ikke en af de fineste somre. Det regnede ret ofte, så der blev der stille nede ved p-pladsen. Bilerne kørte bare ned lige før p-pladsen og vendte straks rundt og tilbage igen, når vejret var dårligt. Jeg var forpligtet til at være dernede og kræve op, hvis nogen alligevel ville ind på pladsen.

Endelig dukkede hun op – min pige

Heldigvis boede der en pige i Tisvildeleje, der ville mig noget. Hendes navn var Bente, og hun boede på Julsgårdsvej sammen med sin far, forfatteren Eiler Jørgensen, og sin stedmor, hvis navn jeg ikke husker mere. Bente fandt ud af, at hendes klassekammerat fra Statsskolen i Hillerød sad og kedede sig bravt ned ved stranden, så inden længe var hun dernede for at snakke med ham. Det var hun så dag efter dag, så det måtte jo ende med ret meget kys og klap i skuret om dagen, og gode lange aftenture langs med stranden eller i skoven. Men så heller ikke mere, desværre.

Engang havde jeg aftalt et stævnemøde med Bente; men om på dagen blev jeg kontaktet af fodboldformand Børge Jensen, der insisterede på, at jeg måtte stille op til kamp på andetholdet samme aften. Der var ikke flere at trække på fra klubbens side. Jeg fik nu overtalt min far til at køre på knallert ud til Chr. Bartholdys Allé i Asserbo, hvor Bentes forældre havde deres sommerhus og her melde afbud til sin søns stævnemøde med Bente samme aften!

Bagefter fortalte min far, at han havde ikke truffet Bente hjemme, men til gengæld havde han overbragt mit afbud til hendes forbavsede far, Eiler Jørgensen. De havde efterfølgende sat sig ned i haven og nydt mere end en kølig pilsner sammen.

Det var kun i 1959, jeg havde jobbet som parkeringspasser i Tisvildeleje. Næste år i 1960 blev jeg student, og da studentefesterne var overstået, tog jeg ud på 5 ugers tommelfingertur gennem det meste af den vestlige del af Europa. En uforglemmelig tur med masser af oplevelser, der kom til at præge mig resten af mit liv.

De næste sommerferier var mit job at være reservepost i Tibirke Bakker. Det var lige et arbejde, som jeg kom til at synes rigtig godt om, og som stadigvæk betyder meget for mig.



Redningsstationen Tisvildeleje

Af Hans Cornelius

Prolog

”Øst for Hovedgaden står det gamle, velbevarede redningshus, hvor redningsbåden tidligere lå”. Dette står at læse på side 127 i det ellers så veldokumenterede pragtværk ”Tisvilde Hegn 2”.

Redningsbåd!?

Det må være erindringsbilleder om redningsbåde, især fra den jyske vestkyst, som har spillet forfatteren et puds. For der har aldrig været en redningsbåd i det redningshus i Tisvildeleje.

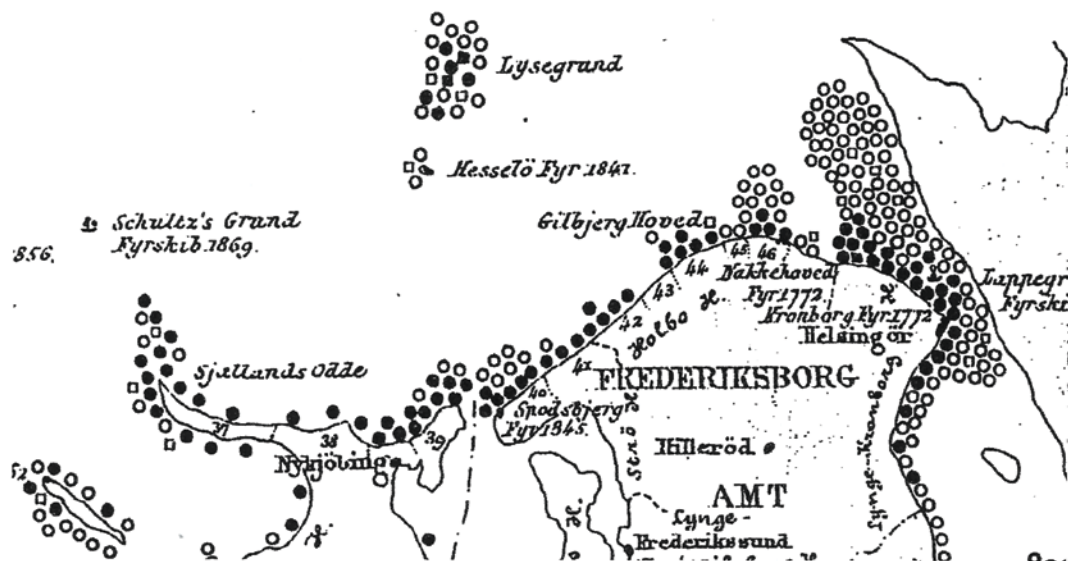
Vejen til Tisvildeleje Redningsstation

Det danske Redningsvæsens oprettelse dateres til 1852. Strandinger er naturligvis forekommet før den tid, og kystboere og fiskere har på eget initiativ, ved hjælp af egne både og med livet som indsats foretaget farefulde redningsaktioner. Tisvildeleje har ikke været nogen undtagelse.

Efter en dramatisk redningsaktion i 1909, hvor 4 fiskere gik ud i en lille 16 fods jolle og reddede lige så mange besætningsmedlemmer, samledes fiskerbefolkningen i et stærkt ønske om oprettelse af en redningsstation. 40 fiskere med tømrermester Eriksen-Noer i spidsen indsendte et andra-

gende til Marineministeriet om bevilling af en redningsstation. Svaret var nedslående: afslag. Næste år henvendte man sig til folketinget, som imidlertid også fandt udgiften for stor. Men samtidig tilbød man, at staten kunne tilvejebringe raketmateriel for en sum af 2.400 kr, hvilket dengang var et anseligt beløb. Betingelsen var, at fiskerne så selv måtte betjene raketapparaterne, som skulle opbevares under ordnede forhold; i øvrigt uden at staten forpligtede sig til at yde redningsfolkene vederlag. Denne løsning blev godtaget af fiskerne.

Tømrermester Eriksen-Noer påtog sig at bygge et deponhus vederlagsfrit, som redningsvæsenet så lejede for 150 kr. om året fra 1911. Eriksen-Noer fraflyttede egnen i 1913 og foreslog fiskehandler Gudmand Gudmandsen som tilsynsførende med raketmateriellet. Statens redningsbestyrer fik Gudmandsens accept. Han overtog deponhuset for en sum af 1400 kr. Raketmateriellet var i Gudmandsens varetægt frem til 1932, da han overlod ansvaret til sønnen, August; Gudmand beholdt imidlertid huset og lejede det ud til Redningsvæsenet. I 1935 blev deponhuset solgt, og dermed ophørte lejemålet.



Udsnit af Sjællands nordkyst fra J.S. Hohlenbergs kort over "Strandinger på Danmarks Kyster fra 1. januar 1858 - 31. december 1882".

En ny løsning skulle findes. Redningsbestyreren havde i november 1935 et møde med formanden for fiskeriforeningen, Peder Cornelius Pedersen. Han understregede med baggrund i en vellykket redningsaktion ved hjælp af raketapparaterne behovet for deres tilstedeværelse. Han udpegede samtidig en egnet grund, nemlig den østligst beliggende del af stejlepladsen, som fiskerne havde hævde på, men som i øvrigt ejedes af Statsskovvæsenet. Redningsbestyreren anbefalede, at raketdepotet i Tisvildeleje bevarede, da redningsmateriellet her var det eneste på strækningen fra Isefjord til Øresund.

Rakethuset

Forslaget blev godkendt af diverse instanser, og nu blev der bygget et grundmuret redningshus. Tømrermester Gustav Larsen havde givet et tilbud på 2.178 kr. på opførelsen af Rakethuset, som blev taget i brug 18. juni 1936. Et træbeklædt hus med de kendte korslagte flag på porten.

Da stationen 6 år senere skiftede status til statsdrevet raketstation, kunne man yderligere rejse en flagstang, hvorfra der på officielle flagdage vajede et splitflag. I 1943 blev der indlagt elektrisk lys inde og ude. Det var gratis, elselskabet ville "af hensyn til sagens natur" ikke opkræve afgifter.



Oluf Gudmandsen ved raket, Aftenbladet

Redningsraketten

Umiddelbart forekommer redningsraketten ret simpel: en trefod hvorfra der affyres en line ud til det nødstedte skib. Men i den aktuelle redningsaktion, er der mange forhold, som skal tages i betragtning. Først og fremmest de herskende vejrforhold og de lokale omstændigheder. Hvordan er tilgængeligheden, skal raketten opstilles neden for en skrænt eller på flad strand? Hvilken vinkel raketten skal stilles i, er afhængig af afstanden til det strandede fartøj. Raketlinen har begrænset rækkevidde.

Foruden raketbukken består raketmateriellet af selve raketten på stok, en kasse med linen og redningsstolen samt et anker og lysblus.

Raketten rammer sjældent sit mål i første omgang. Men i andet eller tredje forsøg lykkes det som regel, hvorefter et besætningsmedlem skal kravle op i den højeste mast og fastgøre linen til masten og derefter hale linen med stjærtblokken ind. Stjærtblokken medfører både en udhælerline og en indhælerline. Der er vedhæftet et skilt med instruktion på dansk og engelsk.

Næste skridt er at hale en tyk trosse ombord, som skal bære redningsstolen ud til skibet. Trossen strammes fra land, og derpå er redningen i gang.

Redningsøvelser

Det siger sig selv, at de nødvendige færdigheder skulle holdes vedlige. Derfor skulle der 4 gange om året afholdes øvelser, som vel at mærke var uvarslede, og den ene skulle være om natten. Det var alene opsynsmændene, som bestemte, hvornår de skulle finde sted. Som regel foregik affyringen på forstranden syd for Bølgebryderen.

I øvelsesprogrammet indgik også træning i genoplivning af forulykkede; det skete efter Holger Nielsen-metoden. Den er senere afskaffet til fordel for mund-til-mund-metoden.



Raketaffyring, Hjalmar Pedersen. 1960. Foto: Privateje.



Øvelsen med redningsstolen blev henlagt til de høje træer i kanten af Hegnet. Hvis øvelsen fandt sted, når børnene var kommet hjem fra skole, kunne man få lov at få en tur i stolen; jeg husker selv at blive trukket mellem træerne adskillige meter over jorden.

Redningsmandskabet

Det var naturligvis ikke for pengenes skyld, at folk stillede sig til rådighed, eller som titlen er på en bog om kystredningshistorien lød: "Hverken for løn eller ros...".

Fra 1936 faldt huslejen af Redningshuset bort, og der blev dermed råd til et vederlag til den tilsynsførende opsynsmand. Mandskabet blev efter de to redningsaktioner i 1941 aflønnet med 15 kr. til hver.

Erik Cornelius Pedersen i redningsstolen.



Fra redningsbestyrerens årlige besøg ca.1960. Fra venstre ukendt dame, August Gudmandsen, Erik Cornelius Pedersen, Sigurd Pedersen, Jens Richard Pedersen, redningsbestyreren og hans hustru, Hjalmar Pedersen og Erhard Henriksen. Foto: Privateje.

1.oktober 1942 fik redningsstationen status af statsdrevet raketstation med fast mandskab og August Gudmandsen som opsynsmand. Han havde ansvaret for materiel, regnskab, protokolføring og indberetninger af strandinger samt antagelse og afskedigelse af mandskab. Betjeningsmandskabet bestod af Oluf Gudmandsen, Peder Cornelius Pedersen, Sigurd Pedersen, Erhard Henriksen og Erik Cornelius Pedersen.

Når der var varsel om dårligt vejr, kunne opsynsmanden indkalde til strandvagtstjeneste om natten. Dette indebar, at en mand gik vagt fra klokken seks til ti om aftenen, og

to mand overtog patruljeringen fra ti til to. Hundevagten fra klokken to til seks stod de sidste to mand for. Om dagen holdt strandfogeden udkgig.

Emile Robins konfirmationsgave

Hvorfor finder man franskmænden Emile Robin (1819-1915) i forbindelse med det danske redningsvæsen? Han var cognacfabrikant, storkøbmand og rig filantrop, som er blandt de private, der har givet legater til fordel for redningsmænd og deres pårørende. Efter at have betænkt nabolandene rettede han blikket mod Skandinavien, og Danmark blev det land, som modtog de



Fiskeforretningen Westa. Foto: Gribskov Arkiv.



Bægeret fra den svenske konge. Foto: Gribskov Arkiv.

mest omfangsrige donationer; i 1940'erne omfattede hans navn 8 legater på mere end 100.000 kr.

Det var naturligvis stationer med redningsbåde, som blev tilgodeset. Men i 1911 oprettedes ”Emile Robins Konfirmations-udstyslegat”, som senere kom døre af redningsmandskabet i Tisvildeleje til gode. Erhard Henriksens ældste datter, Conni, var den første, som i 1956 modtog legatet, efterfulgt af Lene, datter af Erik Cornelius Pedersen. Legatet bestod af 30 kr. og et sølvkors med kæde.

Strandinger og redningsaktioner

Når man for år tilbage har færdes på Hovedgaden i Tisvildeleje, har man måske lagt mærke til et lidt utraditionelt skilt over fiskeforretningen: Westa. Dette skilt har en særlig historie.

Det er nemlig en navneplade fra en skonert, som strandede 13. november 1909 ud for Tisvildeleje. Westa medførte en last af gammelt jern, som skulle fra Frederikshavn til København. I den hårde østlige snestorm kom skibet ud af kurs og sad uhjælpelig fast på revlen. Det strandede skib kunne ses fra land. Fire af Lejets fiskere Chr. Jensen, Niels Chr. Petersen, Oluf Jensen og Gudmund Wellendorph gik uden betænkning ud i deres lille 16 fods jolle – vel at mærke en åben robåd - og havde held til at redde

besætningen på 4 mand. Velbeholdne, udmattede fik de husly hos Oluf Jensen. Fartøjet og skipperen M.A.Olson var hjemmehørende i Halmstad. Olson holdt kontakten vedlige et stykke tid, og den svenske kong Gustav V sendte et bæger med inskription som tak for redningsindsatsen.

Som nævnt i indledningen var det denne farefulde redning i åben båd, der gav stødet til en række ansøgninger, der først kronedes med held et par år senere. Lykkeligvis gik der yderligere 20 år, før raketapparatet kom i funktion.

Før raketdepotet fik status som statsdrevet redningsstation i 1942 indtraf der 5-6 strandinger, hvor raketapparatet dog ikke kom i anvendelse i alle tilfælde.

I den statsdrevne periode frem til nedlæggelsen 1975 måtte redningsmandskabet rykke ud til 16 strandinger og minesprængninger. Det vil føre for vidt at gennemgå alle disse redningsaktioner. Interesserede henvises til Grete Tuxen Andersens fyldige artikel: Redningsvæsenet på Nordsjællands Kyst, som står at læse i: Helsing Arkiv og Museer, 1996.

Jeg tillader mig at citere fra denne artikel og supplere med eget kendskab til enkelte aktioner samt referencer i litteraturlisten.

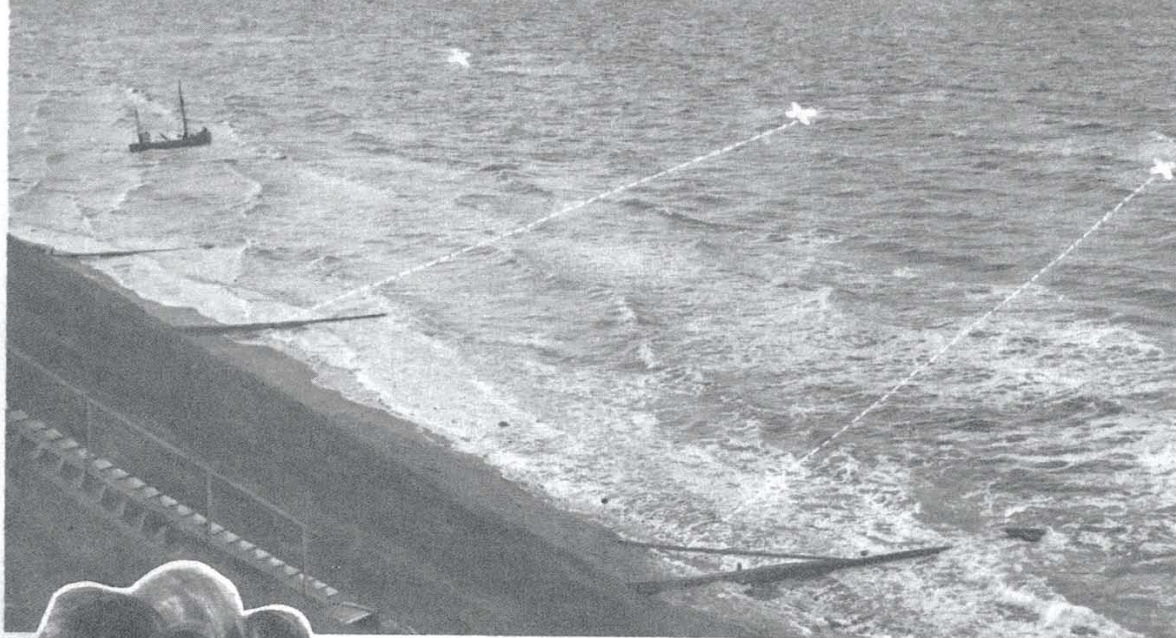
Et par begivenheder fra før 1942.

Den første stranding er valgt, fordi forløbet er forbilledligt i alle faser:

Motorskibet ”Gideona II” af Groningen strandede 5. september 1931.

”Om aftenen ved 10-tiden fik Gudmand Gudmandsen meddelelse fra strandfogeden om, at der var strandet et skib ca. tre km øst for Tisvildeleje. Skibet udsendte nødsignaler. Det blæste en hård storm fra nordnordøst med regntykning og hård sø på revlerne. En time senere var de alarmerede fiskere ankommet til strandingsstedet med raketmateriellet, hvor der blev tændt et strandingslys og affyret en signalraket, så de skibbrudne blev klar over, at man havde set dem. En redningsraket blev klargjort og skudt af, men da stativet stod på en 30 m høj skrænt, og der var voldsom pålandsvind, gik raketlinen i en stor bue ind over land og nåede ikke ud til skibet.

Zonens brandkorps var i mellemtiden mødt, og der blev tændt en kraftig projektør, som kunne oplyse hele strandingsstedet. Nu blev materiellet flyttet fra den stejle lerskrænt ned til stranden, hvor raketstativet blev opstillet. Ved midnatstid blev den næste raket affyret, og denne gang lykkedes det. Linen lagde sig over radiomasten så de skibbrudne let kunne hale stjerneblokken med udhælerlinen ud til skibet. Blokken blev gjort fast, og trossen og redningsstolen halet ud.



Da Wather kom til, lå skibet med de to nødstedte ved krydset til venstre. Han reddede Carlo Petersen, som var drevet med strømmen ved krydset i midten. Den 14-årige søn Svend Erik var drevet med strømmen, men blev reddet ved krydset til højre. Foto: Billed-Bladet, november 1941.

Ankeret på land, der skulle holde redningsstolen klar af vandet, blev gravet ned oppe på en bakke. Da trossen var blevet fastgjort ombord på skibet og strammet ved hjælp af taljen, blev de skibbrudne – fire mand – én for én halet i land i redningsstolen. Det hele tog godt en time.

Skibet var på rejse fra Sletterhage til København med 250 tons singels. Et par dage senere blev det taget af grunden af Svitzers bjergningsdamper.”

Galeasen ”Fyen” af Nørresundby 7. november 1941

Under patruljering langs stranden om morgenen observerede opsynsmanden, Gudmand Gudmandsen, et mindre fartøj, som i den hårde kuling fra nordvest var gået i drift. Redningsmandskabet blev alarmeret og ankom med raketapparaterne til Salgårdshøj et



Galease ”Fyen” strandede en halv kilometer øst fra molen i Tisvildeleje 1941. Foto: Gribskov Arkiv.

par kilometer øst for Tisvildeleje; skibet var nu drevet ind over revlen, altså nærmere land. Imidlertid var raketten ikke så træfsikker i den stærke blæst, og under krigen var raketterne af knap så god kvalitet. Det blev til 3 forgæves forsøg. Under det sidste sank skibet, og besætningen på to mand så ingen anden udvej end at hoppe i de frådende bølger.

I mellemtiden var der gået bud til kunstmaler Kaj Walther, der var livredder af fag. Om hændelsesforløbet fortæller han selv for første gang i Vejby-Tibirke Selskabets årbog 2000:

”Strandfoged og det hele var derude, men de kunne ikke ramme skibet med deres redningsraketter. Tidlig om morgenen kom

Knud Frydensberg og hentede mig – måske kunne jeg hjælpe. Jeg cyklede derud i modvind, det var november og blæste ad h. til. Da jeg kom derud, kunne jeg se, at skibet satte sig og var klar over, at der ikke var længe igen, før de måtte i vandet. Det var en far og en søn. Der var ikke andet end at svømme ud og hente dem. Jeg vidste, hvad det drejede sig om, mens jeg løb ned ad skrænten, smed jeg al tøjet. Strandfogeden råbte, at jeg skulle have tov med, men nej, så ville jeg drukne. Jeg svømmede derud og fik dem ind.”

Så lakonisk og beskedent som Walther udtrykte det, var realiteten ikke. Det første forsøg på at nå dem mislykkedes på grund af den kraftige østgående strøm. I næste omgang havde han held til at få tag i

faderen, skipper Carlo Petersen, som var bevidstløs, og få ham bjærget i land. Til sidst lykkedes det at redde sønnen, den 14 årige Svend Erik. De var naturligvis stærkt forkomne og udmattede. Det var redningsmandskabets opfattelse, at det var tvivlsomt, om de havde overlevet uden Kaj Walthers modige indsats.

Walthers bedrift fik forsider og overskrifter i datidens medier – ja, selv i den internationale presse blev redningsaktionen omtalt. Legater og medaljer blev ham også til del, blandt dem Carnegiefonden. Walther fik overrakt Redningsmedaljen for ”Mands Mod og Mands Hjerte” ved en æresmiddag hos Kronprins Frederik, senere Kong Frederik den Niende.

Besættelsestiden

Hypigheden af strandinger og dermed redningsaktioner afveg ikke påfaldende fra tiden før den tyske besættelse af Danmark. Der var indgået en aftale med en lokal lillebil-vognmand om at bringe redningsmateriellet ud til ulykkesstederne. Men der var jo knaphed på benzin, også til fiskerbådene. Så opsynsmanden benyttede anledningen til i en indberetning til redningsbestyreren at spørge, om der kunne tildeles lidt ekstra benzinmærker. ”Undtagelsesvis bevilligede redningsvæsenet ti liter til ejeren af båden”. – Igen en påmindelse om at man havde behov for en redningsbåd.

I krigstid var der jo udlagt miner i de danske farvande, og hensigten var at sænke fjendens fartøjer. Minesprængninger forekom, både i det fjerne og inden for hørevidde. Efter besættelsestidens ophør var minestrygere i aktivitet og etablerede minefrie sejlruiter. Al ligevel forekom minesprængninger, hvad de næste ulykker er eksempler på.

Skonnerten ”Energi” af Nykøbing Falster 5. november 1943

Skonnerten blev ramt af en mine ud for Salgårdshøj kl. 14. Skonnerten, som fragtede brunkul fra Jylland til København, sank straks, og af den 3 mands store besætning druknede den ene. Skipperen og den anden blev bjærget af et skib, der fulgte efter, og som bragte dem til Gilleleje havn. Sidstnævnte kom på hospitalet med et brækket ben. Skipperen rejste hjem.

Ifølge Strandfogedens indberetning stod vraget ca. 1000 meter fra land og på 12 meters dybde og med den halve rigning over vandet.

”Trivia” af Stockholm 13. januar 1946
”Trivia” havde netop været ude for en minesprængning og var under bugsering fra Göteborg til København, da slæbetrossen sprang, og skibet gik på grund ud for Nakkehoved. Raketmandskabet fra Tisvildeleje blev tilkaldt. Skibet stod ca. 25 meter fra land, og trods den nordøstlige snestorm

lykkedes det at få raketline og senere trosse på plads. Kaptajn og styrmand kom i land i redningsstolen for at forhandle bjærgning med Svitzer; senere returnerede de ad samme vej. Redningsstol, trosse og udhalerline blev hentet af redningsmandskabet fra Tisvildeleje dagen efter.

Tjalken ”Karoline” af Haderslev den 13. april 1946

En ellers mild og stille forårsdag cykler jeg hjem fra skole og hører godt nok et brag fra Kattegat. Da jeg kort tid efter bliver overdøvet og overhalet af ambulancen fra Frederiksværk Sygehus, er jeg jo klar over, at der er noget alvorligt på færde. Da jeg kommer inden for hjemme, ringer telefonen i det samme, og jeg tager den: en velkendt stemme fra Pressens Radioavis spørger mig ud om minesprængningsulykken!

Det, der var sket, var, at eksplosionen var blevet opfanget af en beboer ved Vejby Strand. Han havde så ringet til strandfogeden, min far. Han rykkede sammen med opsynsmanden August Gudmandsen og Erhard Henriksen, hans makker, ud i deres båd.

Efter at have sejlet ca. fire sømil nord for Tisvildeleje fandt de en skibbruden, som klamrede sig til knap en meter mastetop. Det var skipper Jørgen Hansen Worck. Han var medtaget, men kunne oplyse, at

Galease strandet ved Tisvilde i Aftes

De to ombordværende reddet — Faretruende Situation under Redningsarbejdet

I tæt Taage og i den ret haarde Blæst strandede i Aftes ved 20-Tiden den 50-Tons store Galease »Duen« af Aalborg ved Tisvilde, ca. en halv Kilometer Vest for Molen ved Lejet.

Redningsvæsenets Folk gik straks, under Ledelse af Aug. Gudmandsen, ud i Redningsbaaden for at komme Besætningen, Skipper Aage Dalsgaard og Bedstemand Helge Larsen, begge fra Horsens, til Hjælp, men i den haarde Sø var det ikke muligt at komme ind paa Siden af Galeasen.

Jollen truede med at kænre

Efter Aftale med Skipperen besluttede man derfor i Stedet at tage Raketstolen til Hjælp, men da Kontakten var opnaaet, fortrød de to ombordværende og gik i Stedet i Skibsjollen for at ro i Land.

Da de to Mænd var kommet godt en halv Snes Meter fra Galeasen, der staa omkring 100 Meter fra Bredden, knækkede Aaretoldene, og der opstod en faretruende Situation, idet Jollen truede med at kænre. Inde fra Land havde man observeret det skete og dannede der-

for straks Kæde ud til de to forulykkede, som det lykkedes at faa reddet.

»Duen«, der var lastet med Mælk-konserves, var paa Vej fra Horsens til København. Efter hvad man oplyser overfor os sent i Aftes, skulde der være Chance for at faa Skibet af Grunden, hvis det ikke blæser yderligere op. Der er sendt Bud til Svitzer, som har afsendt en Bjærgningsdamper til Undsætning.

Frederiksborg Amts Avis
19. februar 1953.

styrmanden Jens P. Olsen drev rundt på et stykke vraggods et stykke derfra. Et sten-fiskerfartøj fra Yderby på Sjællands Odde, som var kommet til, fik ham bjerget og bragt ombord i motorbåden. Trods lægehjælp ved landingen og flere genoplivningsforsøg døde han imidlertid af sine kvæstelser. Tredjemanden var gået til bunds med det minesprængte skib.

Skipperen blev bragt til Frederiksværk Sygehus, hvor redningsfolkene besøgte ham dagen efter. Fra besøget erindrede min far kun, at han bandede og svovlede – hvad der var forståeligt, når man tænker på den hårde skæbne, der var overgået ham og hans besætning.

Risikoen for at strande aftog de følgende år. Dels var navigationsudstyret blevet udviklet – kompasset var ikke nok at styre efter. Dels var søkort blevet opdaterede og dermed mere præcise.

Skibstyperne, som gik på grund eller kom i havsnød var af en anden karakter: lystbåde, hvis førere er knapt så rutinerede.

Lystmotorbåden ”Ingrid” af Hvidovre 22. juli 1956

Citat fra G. Tuxen Andersen: *”Om formiddagen ved ti-tiden fik opsynsmanden melding om, at en mand var kommet svømmende i land ca. en kilometer øst for raketstationen. Hans båd havde fået motorstop, og han var bange for, at den skulle drive på land.*

Da opsynsmanden fik at vide, at der endnu var en kvinde og to børn ombord, blev redningsmandskabet straks alarmeret.

Skibet lå så langt ude, at man ikke kunne nå det med raketterne, så tre af redningsfolkene tog derud med en af fiskerbådene fra havnen og fik bjerget de ombordværende,

der var temmelig forkomne. Godt pakket ind i stationens uldtæpper blev de kørt til strandfogedens hjem, hvor de fik sundet sig lidt.”

Redningen af en ung mand ud for Tisvildeleje 30. august 1966.

Erhard Henriksen og Erik Cornelius Pedersen gik som sædvanlig på Stejlepladsen og hængte garn op, da en ung mand kom forbi med et fartøj, som han ville søsætte – trods fiskernes advarsel. Da han var kommet et godt stykke fra land, indtraf det, han var blevet advaret imod: båden kæntrede!

Opsynsmanden var tilfældigvis til stede, og sammen sejlede de ud i Erhards og Eriks båd. De fik bjerget en meget forkommen, flov ung mand og havde hans fartøj med på slæb.

Tisvildeleje Raketstation nedlægges

Dette var en af de sidste redningsaktioner fra raketstationen i Tisvildeleje.

I stationens eksistens som statsanerkendt havde den 3 opsynsmænd. Fra 1. oktober 1942 til 1. februar 1963 August Gudmandsen, som i den periode var med til at redde 11 personer. Han blev afløst af Jens Richard Pedersen, der havde posten til sin død 21. august 1969. Hjalmar Pedersen fungerede som opsynsmand fra 1. september 1969, til stationen blev nedlagt 1. september

1975. Mens mandskabet fra første færd udelukkende bestod af fiskere, var der ved nedlæggelsen ud over opsynsmanden kun en enkelt, som havde fiskeri som erhverv. Redningshuset er i 1979 vederlagsfrit overdraget til Miljøministeriet.

Epilog

I 1951 havde fiskerierhvervet en udstilling i Forum: Fisk i Forum. Tilfældigvis skulle et par redningsfolk fra Hvide Sande afhente deres redningsbåd, som havde været til serviceeftersyn i København, på samme tid.

Kilder

Niels Jørgen Larsen og Stig Olkjær: Kaj Walther. I: Vejby-Tibirke Årbog 2000.

Når Nordsjælland bliver Vestkyst..., Redningsmand for 6 kr. Aftenbladet 15.11.1955:

Grete Tuxen Andersen: Redningsvæsenet på Nordsjællands Kyst. I: Helsingørsk Arkiv og Museer, 1996.

Grete Tuxen Andersen og Alan Hjorth Rasmussen: Hverken for ros eller løn. Den danske Kystredningstjeneste 1852-2002. Farvandsvæsenet 2002.

Hans Cornelius: Strandfoged i Tisvildeleje i en menneskealder. I: Alle tiders Nordsjælland.

Museum Nordsjællands årbog 2019.

Søren Larsen: Redningsbåden Emile Robin. HistoriskAtlas.dk.

Strandfogedprotokollen.

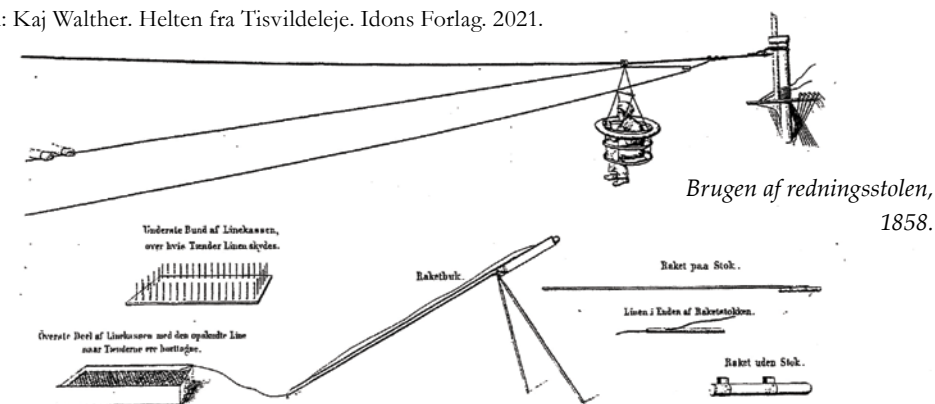
Vejledning for Redningsmandskabet til Benyttelse af Redningsmateriellet. Udarbejdet af Bestyreren af Redningsvæsenet 1929.

Kiti Weil: Kaj Walther. Helten fra Tisvildeleje. Idons Forlag, 2021.

Nogle PR-folk havde fået den smarte idé at lade redningsbåden blive trukket af Carlsberg-heste fra Rådhuset til Forum.

Dog skulle der helst være en rimelig stor besætning ombord. Derfor sendte man bud til det nærmeste redningsmandskab - i Tisvildeleje. De mødte frem iklædt sydvest m.m. – og havde i øvrigt en god dag sammen med deres vestjyske kolleger.

Det blev det nærmeste, redningsmandskabet fra Tisvildeleje kom en redningsbåd.



Merete Pryds Helle - Skrivero i Tisvilde

Af Anett Wiingaard

Tisvilde, hvor vejen ender i mødet mellem skov og hav, så det kun er muligt at bevæge sig videre på cykel eller til fods, har altid tiltrukket mange, også forfattere, kunstnere og komponister. Her er en særlig ro og nærhed til naturen, der med sin store variation byder på oplevelser året rundt. Da den prisvindende forfatter Merete Pryds Helle valgte at udskifte sommerhuset i Rågeleje med en helårsbolig i Tisvilde, var det netop det særlige ved byen uden gennemkørende vej, der tiltrak hende; ”hvis man kommer til Tisvilde, så er det for at komme netop her”.

I slægtskrøniken *Folkets Skønhed* er det imidlertid Langeland, der danner baggrund for hovedpersonen, Maries, opvækst, da det var her Merete Pryds Helles mor voksede op i fattigdom, inden hun foretog en social opstigning som husmor i et nyetableret parcelhuskvarter i Værløse ved København. Meretes ferier blev derfor ofte tilbragt hos bedsteforældrene på Langeland, men med afstikkere til Tisvilde, som hun har en levende erindring om: ”Min fars søster havde et hus heroppe, og min mor elskede at komme her. Mine forældre smurte madpakker, som vi tog med på stranden. Der var ligesom så meget lys, når vi var heroppe”.

Foto: Merete Pryds Helle.



Foto: Les Kaner.





Foto: Merete Pryds Helle.

Skrivero i Tisvilde

Da Merete selv var blevet sommerhusejer, og både hendes og hendes mands kalender som så mange andres blev tømt for foredrag og aftaler under coronaen, flyttede de op i sommerhuset i Rågeleje et par måneder og oplevede her roen og naturen i modsætning til det mere støjende byliv med fester og events. Derfor traf de beslutning om en fast bopæl i Tisvilde, hvorfra forfatteren havde så mange gode barndoms minder, og fandt et gammelt helårshus med en fantastisk beliggenhed tæt på lejet og tæt på vandet.

Her i roen væk fra vejen har den netop udnævnte bestyrelsesleder i Statens Kunstfond fundet et helle, hvor den produktive forfatter kan sidde i dagevis og koncentrere sig om skrivningen kun afbrudt af småture rundt i området: ”Jeg arbejder i forskellige faser; lige nu har jeg arbejdet hver dag i lang tid, men for eksempel i foråret arbejdede jeg mandag, tirsdag, onsdag, hvor min mand er væk, mens jeg tog til København hver torsdag og fredag; gik til møder, gik til frokoster. Det var en skøn balance”.

Tidlig debut

Merete Pryds Helle har altid haft noget på hjerte og debuterede allerede i 1990 som 25-årig med novellesamlingen *Imod en anden ro*, der blev skrevet i tiden som elev på Forfatterskolen. Forfatteren har aldrig været låst af en bestemt genre, og allerede her blandede novellerne træk fra romanen, eventyret og rejsebeskrivelsen for at beskrive mennesker, deres følelser og ageren i livet.

De tidlige udgivelser var karakteriseret af 90'ernes korte, eksperimenterende stil, mens *Fiske i livets flod*, der udkom ti år efter debuten, er et større værk, der sammenvæver tre historiske perioder - nutiden, middelalderen og den mesopotamiske oldtid - for at indkredse skriftens og fortællingens overleverede historie.

I romanen trækker Merete på sin viden fra Litteraturvidenskab, hvor hun specialiserede sig i litteratur fra renaissance og middelalderen. Den litterære baggrund ses også i hendes genskrivning af Shakespeares klassiker ’Romeo og Julie’ i bogen *Oh, Romeo* fra 2006, og *Nora*, 2019, der som i Ibsens ’Et dukkehjem’ forlader et ulige ægteskab.

Folkets Skønhed

Med den store roman *Folkets skønhed* fik Merete Pryds Helle i 2016 et folkeligt gennembrud, og bogen indbragte hende

’De gyldne laurbær’. Prisen, der indstilles af landets boghandlere, var endnu en æresbevisning i rækken, og fik hendes forfatterskab bredt ud på alle hylder.

Romanen er første bind i et slægtstriologi, hvor forfatteren med beskrivelserne tilbage i 30’erne, 40’erne og 50’erne vil have os til at forstå vores nære fortid og dermed også de vilkår, vores eget liv udfolder sig under. Som hun forklarer: ”Da jeg skrev *Folkets skønhed* var der en debat om, at danske kvinder ikke er husmødre, men det er der rigtig, rigtig mange kvinder, der har været. Vi går ind i vores tid og gør det, man gør, men passer det fx virkelig til alle at være på arbejdsmarkedet? Jeg vil gerne have folk til at tænke over ’hvem er jeg egentlig, og hvad er det for en tid, jeg lever i, og hvordan passer det sammen?’ Man kan gå et skridt tilbage for at finde ud af, hvem man er, uafhængigt af den historiske tid. De rammer, vi er i, er ikke naturgivne, de er historisk betinget, og de ændrer sig. Og vi er med til at ændre dem, det er os, der ændrer dem gennem vores valg”.

Merete er ikke bange for at skrive om den råhed, der også eksisterer blandt os. Fatigdommen, volden og de overgreb, der beskrives i *Folkets skønhed*, bygger på forfatterens historiebank fra hendes egen og andres familier, hvor hun som barn på besøg hos bedsteforældrene på Langeland

voksede op med historier om aborter, uægte børn, selvmord og andre voldsomme begivenheder. Historier, man ikke talte om, men som det lyttende barn forstod gennem antydninger og senere gav liv i romanform.

Temaer i forfatterskabet

I sit forfatterskab trækker Merete Pryds Helle på sine livserfaringer som fx det mangeårige ophold i Italien, de mange rejser, kurser i arkæologi og studier i oldtiden og middelalderen, men inspirationen til de mange forskellige temaer, hun har behandlet i sit forfatterskab, kommer også fra det nære: ”Jeg er meget optaget af naturen her og bruger lang tid på at iagttage den. Jeg kan kigge meget længe på mine edderkoppespind på verandaen, og forleden så jeg pludselig seks lysende øjne i forskellig højde, der lignede et væsen fra det ydre rum, og så var det bare tre hjorte, hvis øjne reflekterede det grønne fra min lygte. Jeg har mange oplevelser her, og det finder også ind i det, jeg skriver”.

Menneskets forhold til naturen med vores ødelæggelse af miljø og klima går igennem i flere bøger, bl.a. ungdomsromanen *Mælkebøtteblod* fra 2022. Derfor kunne vi Sankthansaften i 2023 opleve en forfatter med blomsterkrans i håret holde en smuk tale om vores ansvar for at overbringe en bæredygtig klode til fremtidige generationer.

Tisvildes særegenhed

Personerne i Merete Pryds Helles romaner er karakteriseret med stort menneskekendskab, så et naturligt spørgsmål til forfatteren er, om hun oplever en særlig ånd i Tisvilde, og om hun oplever et ’før og nu’ Tisvilde, som i skildringerne af personerne i romanerne er svaret præget af hendes nysgerrighed og åbenhed over for de forskellige liv, vi lever: ”Jeg kender ikke de gamle dage, så for mig er der ikke noget ’før og nu’. Der er dem, der bor her hele året og som er det, vi kalder almindelige mennesker med almindelige indtægter, og så er der mange velhavende mennesker i sommerhusene. Men det er jo netop det, der betyder, at vi har bageren hele året og de fine butikker; det giver jo et kæmpe løft til os, som også er her i november og februar, at det ikke er en lille død by; der er biografen, der er bageren, der er cafeen osv. Jeg kan købe trøffelolie og økologisk kød hos købmanden, og ja, så også champagne. Jeg oplever, at folk er meget engagerede heroppe og meget involverede i lokalsamfundet”.

Meretes bidrag til lokalsamfundet foregår bl.a. til Idrætshusets fællesspisningsdage. På kulturnatten var huset fyldt med gæster, der nød godt af hendes spinatlasagne. ”Jeg slapper af med at lave mad, jeg bruger hovedet på en anden måde, bruger hænderne også. Fællesspisningen er virkelig blevet en stor

succes, men vi er for få til at løfte det, så hermed en opfordring, hvis man har lyst at være frivillig!”.

Kreativiteten og det eksperimentelle inden for kogekunsten går igen i forfatterskabet. Få har som Merete Pryds Helle foldet sig ud i forskellige genrer fra noveller, romaner, ungdomsbøger, computerspil, radiodramatik og også Danmarks første sms-roman. Lige nu er et nyt værk ved at tage form i det tilbagetrukne hus i Tisvilde, men det er det endnu for tidligt at løfte sløret for.

Priser, legater og tillidshverv

Statens Kunstfonds 3-årige stipendium, 1994.

Københavns Amts Kulturpris, 1997.

Forfatterne Harald Kiddes og Astrid Ehrencron Kiddes Legat, 2000.

Forfatteren Peter Freuchens legat til minde om Magdalene og Peter Freuchen, 2002.

Bakkehusets gæstebolig: Perioden 2007-12.

De frankofone landes ambassadørers litteraturpris, 2009, for *Oh, Romeo*.

Beatrice-Prisen, 2009.

Drassows Legatet, 2009.

Special Mention, Saxos Innovationspris 2012.

Dansk Litteraturpris for kvinder, 2013.

Nordic Game Award - som en del af holdet bag Wuwu & Co.

Ragazzi digitale - Børnebogsmessen i Bolognas pris for digital børnelitteratur - som en del af holdet bag Wuwu & Co.

Politikens Litteraturpris, 2016, for *Folkets skønhed*.

De gyldne laurbær, 2017, for *Folkets skønhed*.

Bestyrelsesleder i Statens Kunstfond, 2024.



Foto: Peter Olesen.

Grønne korridorer Vilde haver i Gribskov Kommune

Af Anett Wiingaard

Naturen i Gribskov Kommune slår mange rekorder med sin alsidighed, der spænder fra den unikke kyststrækning, Danmarks to største søer, den næststørste nationalpark, en af Danmarks største skove og nu også en førsteplads som den kommune med flest omlagte m² tilmeldt Sliphavenfri; en kampagne lavet i samarbejde mellem REMA 1000 og Danmarks Naturfredningsforening for at skabe levesteder for sommerfugle, vilde bier og biller.

Den afvekslende natur har skabt god basis for flere forskellige dyrearter, og måske er det de jævnlige møder med småfugle, rovfugle, pindsvin, rådyr og andet levende, der har skabt en bevidsthed hos mange haveejere om at skabe bedre betingelser for dyrelivet. Nogle går all in, andre lader et mindre område af haven stå utæmmet, og selv med et lille bidrag til naturens udfoldelse kan man hurtigt opleve sommerfuglenes tilbagekomst sammen med et summende liv af insekter.

Frodige blomsterenge

En af dem, der tidligt besluttede at lade haven udfolde sig som et utæmmet vildt område, er journalist og forfatter Peter Olesen. Da han overtog et sommerhus i Vejby, bestod grunden blot af en helt åben græsplæne og en masse vildtvoksende buskads. ”Jeg havde længe drømt om en blomstereng, og her var muligheden. Jeg besluttede at forsøge selv uden anvisninger og lod derfor græsset gro for at se, hvad der gemte sig i det, og det var ikke småting skulle det vise sig. Først og fremmest smukke græsarter, fløjlsgræs, kløver, bellis, forglemmigej, skvalderkål, smørblomst, vorterod, viol, vild gulerod, rødkløver, perikon, døvnælde, ærenpris, kamille, burrenerre, bynke, gåseurt, haremad, hyrdetaske, hønsetarm, natskygge og gul okseøje”. Blot ved at lade græsset gro fremkom den fineste blomstereng, der gav næring til havens insekter og sommerfugle. Siden er blomsterengen forædlet med blomster, der lyser op med deres farver fra forår til efterår som fx kaskader af lysende blå lupiner.



Foto: Peter Olesen.

”Nu har blomsterengen fået lov at brede sig til den anden side af den snoede brostensgang op mod huset. Jeg har sat en masse blomsterløg, bl.a. påskeliljer, erantis, vintergækker, krokus og tulipaner. Engnellikerod og andet hentede jeg selv i Guds fri natur, og de synes at trives i den fede, gamle agerjord. Ligesom sommerfugle og andre insekter har kronede dage her. Til tider kan man se 10-20 sommerfugle, der sidder og suger god, sød nektar til sig”.

I Peter Olesens have glædes ikke blot synet, men også duftesansen. ”Som årene er gået, kommer der flere og flere dufte til i haven

– især opleves de, når græsset bliver slået. Krydderurter som mynte og merian har det med at brede sig helt på egen præmisser, og de senere år gror de vildt og hæmningsløst ud fra engen – ud i græsset i de stier, jeg slår. Uanset hvor tit, de bliver klippet ned, bliver de bare stædigt og livskraftigt ved med at gro”.

Den sanselige have på skrænten forekommer vild, men bag det vilde ligger en styret plan og mange timers arbejde med den gamle, frodige agerjord. Det foregår med håndkraft; her er ingen støjende, motoriserede maskiner, så de over 40 frugttræer



Foto: Peter Olesen.

beskæres manuelt, ligesom de snoede stier klippes med håndkraft. Det er afslappende timer året rundt i haven med det lille kik til havet.

Naturens farvesammensætning

Peter Olesens have er et eventyrligt syn med snoede gange, overraskelser og hemmelige steder, men en mere nøjsom tilgang kan også gøre en forskel for havens dyreliv. Initiativtageren til FB-gruppen *Vilde haver i Gribskov*, Tine Wandall, og Linda Bruhn Jørgensen, der er formand for Danmarks Naturfredningsforening Gribskov, opmuntret til at forsøge med mindre tiltag, hvis man

ikke vil give helt afkald på den nyklippede plæne: ”Del plænen op i mosaikker, og slå mosaikkerne på skift, så der altid er højt græs som levested for fx græshopper og som beskyttelse for mange insekter mod vinterens kulde”. Et bølgende, uslået græs har sin egen skønhed med de forskellige græsarter blandet med vildtvoksende blomster, og er samtidig et beskyttet bo, hvor bl.a. sommerfuglelarver frit kan udvikles.

For mange haveejere er en del af haveglæden at sætte løgplanter, urter og blomster, men Tine og Linda advokerer for også at lade den lokale natur brede sig. ”Her i



Anisisop med "gæster". Foto: Louise R. Hirsbro.

områder tæt på kysten ligger mange sommerhuse tæt på klitter og strandoverdrev med en farverig flora af gul kællingetand, blåmunke, gul snerre, blåklokke og fine græsser, hvortil der er knyttet et særligt insektliv, fx sjældne sommerfugle.

Disse områder med næringsfattig, sandet og tør jord er i tilbagegang, så planter og dyr tilpasset denne naturtype har vanskelige vilkår. Sommerhusejere tæt på overdrev kan derfor gøre en forskel ved at invitere naturen ind i dele af haven. Hvis man blotlægger den bare jord, vil frø, der ligger gemt i jorden, kunne spire, og man kan

accelerere processen ved at sanke frø fra de lokale overdrev og sprede dem på den blottede mineraljord eller købe frø fra hjemmehørende planter".

At lade den nære natur brede sig er netop, hvad Merete Pryds Helle nævner på spørgsmålet om, hvad den naturelskende forfatter selv har fokus på i sin egen have. "Vi bor 500 meter fra skoven, så hvis der er flere og flere, der lader en del af haven være vild, kommer der korridorer fra skoven videre ind i haverne. Jeg holder af uorden i min have, men hvis man godt kan lide orden, kan man have nogle vilde bede med en

helt skarp kant, for så ser det meget styret og ordentligt ud".

Overdådige roser

I Merete Pryds Helles tilfælde valgte hun at få kørt jord af i fem centimeters dybde i en stor oval midt på græsplænen, så der i den nu næringsfattige jord har bredt sig en eng af blomster. Den gamle have er blevet mere vild, men nogle af de tidligere ejeres flotte rododendroner har fået lov at blive, dog med omtanke. "Rododendron får ikke spagnum, for spagnum er en ressource, der er ved at mangle. Så de får kaffegrums og citroner. Og jeg kan godt lide roser, så jeg har også plantet roser, men halvdelen af dem er hjemmehørende. Vi har fx plantet roser på den ene side af et kvashegn, så det ser pænt ud fra naboernes side".

Mange af os holder af roser, og Peter Olesen er heller ingen undtagelse. I Vejby står roserne vildt og voldsomt blomstrende, uden der bliver gjort særlig meget stads af dem. Med over 150 roser ville det også være et uoverkommeligt arbejde. Roserne er plantet "langs terrassen, neden for terrassen, ved den nye udsigt ud til vejen, i blomsterengene – hvor som helst. Uden særlige forberedelser og finesser er der bare blevet gravet et hul og sat en rose i. De blomstrede fra før sankthans og indimellem langt ind i det nye år – afhængigt af vejr og især frost".

Roserne med blomster eller hyben til langt ud på efteråret er endnu et bidrag til havens buffet med nektar til sommerfugle, bier og andre insekter. Merete Pryds Helle opfordrer desuden til at "lade nogle æbler hænge på træerne, så solsortene har mad om vinteren. En god huskeregel er ikke altid at rydde op og at lade tingene ligge".

Insektbuffeter med lang sæson

Som haveejer forlænger man havens synsindtryk med planter og blomster med forskellig blomstringstid fra det tidlige forår til det sene efterår, og denne glæde er samtidig til gavn for havens nektarsugende arter. Allerede i februar vågner mange sommerfuglearter fra dvale, mens fluer og bier vågner, når temperaturen er omkring syv grader. Så snart de forlader deres dvaletilstand går jagten ind på at finde egnede steder at lægge deres æg og at finde blomster med pollen og nektar til deres larver. Også de overvintrede humlebier har brug for at få deres depoter af nektar og pollen fyldt op til deres larver, når de bevæger sig ud i det tidlige forår. Så de tidlige planter og løg, fx juleroser, vintergækker og krokus, og de vinterblomstrende buske som kejserbusk og vintersnebolle strækker fødesæsonen i både de første og de efterfølgende led i fødekæden.



Vand i haven. Foto: Linda Bruhn Jørgensen.

Vand i haven

Til min egen have har jeg flittigt indkøbt planter og blomster, når REMA 1000 som del af kampagnen 'sliphavenfri.dk' har mærket deres udvalg som sommerfugle- og insektvenlige. Først da jeg læste Peter Olesens bog *Min vilde eventyrhave ved sommerhuset i Vejby Strand* med hans skildring af frisk regnvand i haven, blev jeg opmærksom på det selvfølgelig behov for vand. Peter Olesen beskriver havens vandforsyning således: "Det startede med en murerbalje. Efter terrassebyggeriet i 1993 stod jeg med to murerbaljer, og helt spontant gravede jeg en dag et hul til den ene og fyldte den med vand og åkander. Det blev den første sø. Mindre kan en sø faktisk ikke være. Men tag ikke fejl, der er en sø, og der er masser af liv



Guldsmed på kattehale. Foto: LRH.

i den: frøer, insekter og fugle. Og engkabeler og brøndkarse på kanten. Ikke et øje er tørt. Og så er den for resten ikke så let at få øje på. Det er heller ikke meningen, den skal bare være der. Frøerne strømmede til, det sammen med fugle og insekter".

Også Merete Pryds Helle har naturligvis tænkt på vandforsyning, og derfor fået gravet et hul i haven, sat en stor vandbalje ned og plantet nogle vandplanter rundt omkring. "Vandbaljen er placeret i et hjørne af haven, der får lov at passe sig selv, så vi ved ikke helt, hvilket liv, der har bredt sig ved vandet. Men langs et bed opdagede jeg en masse huller i jorden; det var vilde jordbier, der her havde fået mulighed for at finde ugenerte reder til deres æg".

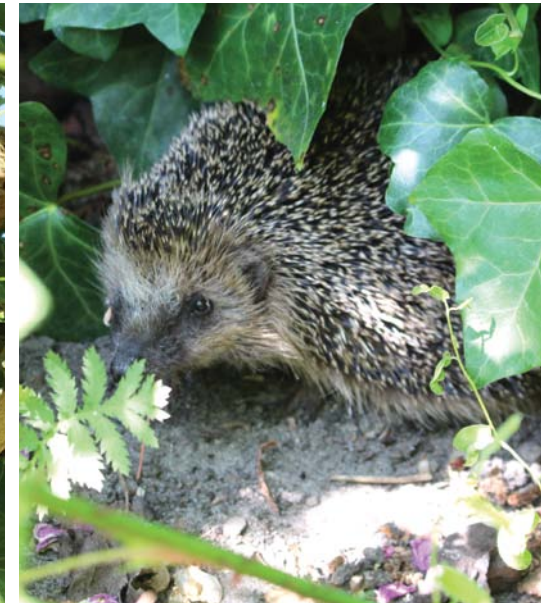


Hjemmelavet hotel til vilde bier. Foto: LRH.

Vilde bier

Bier er flittige bestøvere af havens blomsterflor og frugter på træerne, og uden dem ville også frokostbordet blive kedeligt. En opgørelse fra FN fortæller, at ud af de 100 vigtigste fødevarer på verdensplan er de 71 bi-bestøvede, det drejer sig fx om bær, nogle grønsagstyper og nødder.

De vilde bier er - i modsætning til hvepsene - fredelige dyr, der holder sig til blomsternes nektar. Vælg blomster i forskellige farver, former og blomstringstid, så der er føde til flere forskellige arter og i hele sæsonen, og giv også bierne adgang til vand. Vandet kan stå i en flad skål eller bakke, gerne med småsten eller andet, så bierne kan lande her og drikke vandet sikkert. På dybere vand



Pindsvin i haven. Foto: LRH.

risikerer de at drukne, hvis der ikke er sat vandplanter ned som sikre ståsteder.

Hi for vinteren

I de vilde biers jordhuller overvintrer de udklækkede æg trygt og godt forsynet med det indsamlede forråd til næste forårs komme, mens hunbienen selv må dø, når hulen er forsejlet indefra.

Havens jordvolde og grusbunker giver gode ly for vinteren, og hvis man lader visne blade og andet haveaffald ligge, har pindsvinene redemateriale og skjulesteder, som de kan overnatte eller overvintrere i. Også pindsvin har brug for vand i vandskåle, hvor de ikke kan drukne, så havens gamle ven kan opnå sin optimale levetid på 14-15 år.

En kvasbunke i et roligt hjørne af haven, som får lov at ligge urørt hen år efter år, er et godt bo også for andre pattedyr, padder og insekter. Dødt ved fra træer og buske giver næring til utallige organismer som insekter og svampe til fugle og pattedyr, så et dødt træ skaber også en oase af liv i haven.

Varmestrålende sten

Det uorganiske stenmateriale forekommer måske ikke som oplagt til at fremme et rigt dyreliv, men sten er levested for mange lav og mosser, og vekselvarme dyr skal bruge varme fra omgivelserne for at få kroppen i gang på kolige dage, så de har brug for stenens varme udstråling. En stenbunke er også et godt skjulested for små pattedyr eller ynglested for biller og humlebier.

Fugleliv i haven

Fugle i haven kan give timers underholdning med at iagttage foderbrættet eller fuglekasserne, og mange fugle trives bedre i en have



end på gødede landbrugsarealer og ensartede produktionsskove. Fugle foretrækker en varieret have med frugter, bær, gode skjulesteder og adgang til vand.

I Peter Olesens have er fuglene også inviteret indenfor. ”Aldrig har jeg hørt fuglesang som den fra min egen have. Også nattergalen giver koncert i lange baner. Fuglene elsker alt det grønne og områdets mange træer og buske. Her er nemlig alt, hvad hjertet kan begære af fugle og dem skal man selvfølgelig kæle for. Med fordring i vinterhalvåret og med ynglemuligheder i sommerhalvåret. Så derfor har jeg et hav af fuglekasser, også flere end der pt. er oppe. Hvilket liv og leben med flere kuld blåmejser, gulspurve, musvitter eller bogfinker sommeren igennem”.

En have til forskel

En have med mange forskellige plante-, buske og træer vil give føde til et liv af insekter, fugle og pattedyr. Et lille økosystem, hvor solens energi lagret i planternes blade, stænger og rødder overføres til de sommerfuglelarver, der spiser bladene, de bladlus, der suger saften, og de bier og sommerfugle, der drikker den sukkerholdige nektar i blomsterne, og videre op i fødekæden til insekter og fugle. Selv de mindste haver kan fungere som oaser for det naturlige vilde liv - og er der mange nok, så dannes der grønne korridorer fra skov til kyst.

Forskellige humlebier i Horsetidsel. Foto: LRH.



Æbletræer i blomst. Foto: Peter Olesen.

Kilder

Samtale med Tine Wandall og Linda Bruhn Jørgensen
Dave Goulson: Den kriblende have. Forlaget Don Max/Politikens Hus, 2020.
Peter Olesen: Min vilde eventyrhave ved sommerhuset i Vejby Strand. Thaning & Appel, 2006. Danmarksvildehaver.dk
Merete Pryds Helle og Katrine Louise Jacobsen: Mælkebøtteblod. Alinea, 2022.
Merete Pryds Helle og Vibe Bredahl: En Rodløs Almanak. Hurricane-publishing, 2021.
Gartneriet Lille Vilde Frø, Aggebovej 5, 3200 Helsingør. Hjemmehørende arter sanket fra Gribskov. Den Danske Naturfond. Opkøber vild natur.



”Teglværkskontoret” Melbys Vænge 6. 1959. Foto: Det Kgl. Bibliotek

Tisvilde Teglværk og egnen omkring

Af Feline Munck

Vejby Tibirke Selskabet har længe ønsket at få en nærmere viden om et teglværk, der angiveligt lå helt tæt på kysten i Holløselund. Omkring år 1900 var der omkring 3000 teglværker i Danmark og alene i det, der nu er Gribskov Kommune, estimerer man, at der har været 45 til 50 teglværker, så det er bestemt sandsynligt, at der også kan have været et værk i Holløselund. Der er dog ikke mange tegn på, hvor det har ligget, hvornår det har været virksomt, blev lukket, eller hvornår det er blevet revet ned. Der er heller ikke nogen nulevende, der erindrere meget om et lokalt teglværk.

Dog er der forskelligt, der peger på, at der nok er noget om snakken, da et stateligt hus, som ligger på Melbys Vænge 6, matrikel 12g, i folkemunde har været kaldt ”Teglværkskontoret”.

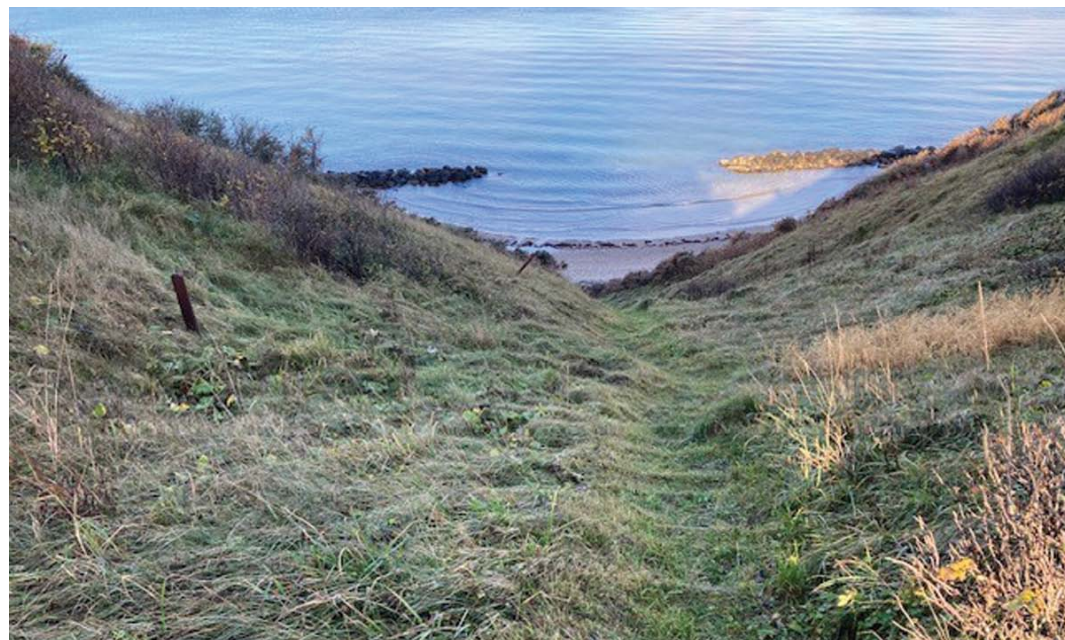
Grunden, hvor huset - som p.t. er under restaurering - ligger, er udmatrikuleret i 1905 fra et meget stort areal i området, matrikel 12a, hvorpå der lå en gård, der hed Lundbjerggård senere benævnt Tisvildgården. Hele herligheden var ejet af en Hans Petersen, som erhvervede ejendommen d. 17 juli 1902.

Hans Petersen opførte teglværkskontoret imellem 1905 og 1907. Han boede selv i huset, hvorfra han drev et privat teglværk, indtil han d. 1. oktober 1907 solgte værket, der lå på matrikel 12k sammen med det nybyggede teglværkskontor på matrikel 12g til A/S Tisvilde Teglværk. Aktieselskabet blev dannet samme år af makkerparret V. F. Møller og C. T. Brandt. Hans Petersen betingede sig retten til at bo i teglværkskontoret indtil 1. april 1908.

Der har altså været et teglværk i området!

Og det viser sig, når man går på opdagelse, at der rent faktisk stadig er fundamentsrester på genbogrunden til teglværkskontoret. Der er rester fra en række bygninger og maskiner, som faktisk blev beskrevet i forbindelse med salget i 1907: 1 højovn, 2 tørrelader, 1 murstensmaskine, 1 rørmaskine, forme, hjulbøre, 1 lerkasse til opkørsel af ler og en hestevogn. Det hænger fint sammen med, at et anneks på teglværkskontoret dengang husede en hestestald.

Man brugte hestene til at trække leret op fra skrænten, som i dag i realiteten stadig er én stor lerklump. Skrænten munder ud



Teglværksskåret idag 2023. Foto: Feline Munck

på stranden, som i øvrigt har været under påvirkning – mest negativt - i evigheder. For eksempel forårsagede den store storm Bodil i 2013, at havet skyllede fire en halv meter af stranden bort. Selv i dag ses den af teglværket kunstigt frembragte slugt tydeligt, den blev kaldt teglovns-skåret!

Man kan også se spor af de skinner, der blev udlagt til transport af leret, som arbejderne gravede ud af skrænterne. Arbejderne på teglværket har blandt andet været fiskere fra Tisvildeleje, som om vinteren arbejdede ”oppe på leret”, som de sagde. Vognene

blev formentlig trukket af de heste, som var i stald på teglværkskontoret. På det gamle billede fra slut fyrerne ser man tydeligt, hvordan transporten til teglværket har ødelagt skrænten. Der var ikke nogen form for naturbeskyttelse i de dage....

Det er uklart, hvornår teglværksdriften sluttede, men i Kraks Vejviser står Tisvilde Teglværk opført med telefonnummer 9. A/S Tisvilde Teglværk, som købte teglværket og kontoret i 1907, blev anmeldt som aktieselskab med bestyrelsesformand Valdemar Frederik Møller. Aktieselskabet



Den ødelagte skrænt 2023. Foto: Feline Munck

blev ophævet igen i 1917, da A/S Tisvilde Teglværk sælger teglværket og teglværkskontoret til købmand G. Olsen fra Helsingør. Købmanden har formentlig fortsat driften af teglværket endnu nogle år, idet det fremgår af tingbøgerne, at han 26. juli 1921 solgte halvparten af værket og kontoret til fhv. inspektør Johan Christian Petersen. I salget indgik de samme bygninger og maskiner, som allerede er beskrevet ved salget i 1907.

Købmand G. Olsen og fhv. inspektør J.C. Petersen beholder ejendommene indtil de-

cember 1935, hvor de sælger til en velhavende landligger, grosserer Adolf Melby, som allerede i 1921 havde købt Tisvildegården og et stort areal i området, i alt omkring 25 ha. Adolf Melby havde en blomstrende forretning i København, hvor han fabrikerede damehatte m.v. Han var også interesseret i kunst og drev en biograf i hovedstaden. Han og hans hustru Ingeborg forlod deres villa på Ryvangs Allé i Hellerup hver sommer i tre måneder, hvor de tog ophold med børn og tjenestefolk på Tisvildegården.

Da Melby overtager de to ejendomme i 1935, må Teglværket have været revet ned, idet han videresælger Teglværkskontoret i januar 1936 til endnu en landligger, pianofabrikant E Hindsberg, og omtrent på samme tid solgte han en del af den tidligere teglværksgrund matrikel 12by - i dag Melbys Vænge 5 - til skuespiller Miskow Makwarth. Makwarth opførte til en begyndelse en lille sommerhytte, som med tiden blev til et rigtigt sommerhus, der fortsat er i familiens eje. Når hans datter i dag husker efter, var der ingen egentlige spor af teglværket tilbage, da familien kom til egnen, kun de førømtalte bygningsrester. Disse betonkonstruktioner breder sig ind på nabogrunden til Nordre Strandvej 8, matrikel 12az, og også dér er der fortsat masser af murstensrester i jorden, som stammer fra den aktive tid på Tisvilde Teglværk.



Chr. Müllers hus på kanten til teglvornsskåret. Foto: Sylvest Jensen Luftfoto. Det Kgl. Bibliotek.

Ellers var der ikke mange landligere i området, som først blev udstykket i slutningen af 50'erne. Der var dog enkelte huse ud over teglværkskontoret. Blandt andet var der yderst på skrænten et nyt hus, som særligt efter vores nuværende viden om lerklintens manglende stabilitet, ligger faretruende tæt på graveområdet. Det blev bygget af en ingeniør Christian Müller i 1941. Det var i to etager og med kælder. Ganske vist var grundarealet ikke mere end 50 m², men tænk engang, hvis man i dag ville bygge et sådant hus så tæt på kysten. Byggetilladelsen ville nok løbe ind i nogle vanskeligheder.

Området var i øvrigt vidtåbent med udsigt til havet, masser af natur og blot et par få

sommerhuse. Børnene legede på skrænten og kom hos familien i det yderste hus, hvor de fik pandekager af de børneglade ejere. Et par, der også holdt meget af at rejse udenlands, og som en sommer hjembragte nogle meget dekorative tørrede planter til udsmykning af deres sommerhus. Det viste sig at være kæmpebjørneklo, som ud over sit smukke ydre udmærker sig ved at kunne have op til 80.000 blomster på en enkelt plante. Og de er jo giftige!!

Jørgen Nicolajsen, som var søn af Karl Nicolajsen, bestyrer igennem 20 år på Adolf Melbys Tisvildegården, husker, at Hr. Müller en dag blev så træt af de mange bjørnekløer, han havde fået på sin grund, at han smed



Den ødelagte skrænt for enden af Melbys Vænge. Foto: Sylvest Jensen Luftfoto. Det Kgl. Bibliotek.

skjorten, tog sin le og gik i gang! Han blev ret syg, men klarede sig heldigvis.

Skræntens vilde og uplejede natur trak i børnene, som legede i området, blot undrede de sig, når de på skrænten faldt over en gravsten med navn, datoer og vel også en smuk indgravering af og til. Det viste sig, at stenene stammede fra de to kirkegårde i Vejby og Tibirke. Når de pårørende til de afdøde ikke længere betalte til gravstederne, blev stenene fjernet og kastet bort. Det vil sige ned ad skrænten, hvor der jo var gravet så rigeligt i forvejen.....

I 1936 solgte Adolf Melby teglværkskontoret til pianofabrikant E. Hindsberg, som i 1940 ved et skifte overdrager ejendommen til fr. Martha Hindsberg. Hun boede i centrum af København i Bredgade, men hun nød også landlivet på kysten, og ejendommens hestestald blev atter brugt til sit oprindelige formål. 10 år efter at Hindsberg familien havde erhvervet teglværkskontoret, blev det overdraget i sommeren 1946 til en hr. Svend E. Sønderkov. En historie på egnen beretter, at fr. Hindsberg holdt af at spille kort. Åbenbart med store indsatser, for rygtet går, at fr. Hindsberg tabte ejendommen i et pokerspil!



”Teglværkskontoret” Melbys Vænge 6. 2023. Foto: Feline Munck.

Svend Sønderkov beholdt teglværkskontoret indtil sin død i 1972, hvor boet solgte en del af huset til Kirsten – kaldet Kisser - Hoverby, som havde holdt til på Melbys Vænge, siden hun som barn kom til egnen med sin forældre i 1936. Hendes far Edvin Jønsson var snedkermester og arbejdede for Adolf Melby i København. Melby inviterede Jønsson op til Tisvildegården, hvor han tilbød ham at købe en grund ud til havet på grusvejen, som endnu ikke havde noget

navn. Det fik den først en dag, hvor de to herrer gik en tur og passerede om området. På spørgsmålet om hvad vejen hed, blev det klart, at den ikke havde et officielt navn. ”Så lad os kalde den Melbys Vænge” foreslog Jønsson, og sådan blev det! Edvin Jønsson købte grunden uden egentlig at have fået transaktionen godkendt af sin kone. Hun mente, at de burde sælge igen, men så kom krigen, og det nybyggede hus lå omgivet af grønne marker med kartofler og

andre gode sager, så familien holdt fast i stedet. Sommerhuset blev udbygget med årene, da der med tiden kom fem børn i familien. Kisser, som var blevet voksen og havde giftet sig med malermester Svend Hoverby, holdt meget af egnen, så da teglværkskontoret kom til salg i 1972, lagde Svend Hoverby sammen med en rigtig god ven, Jens Erik Ladelund et bud på huset, som til deres overraskelse blev accepteret umiddelbart – det har nok været en god handel! Huset blev totalt renoveret, og hestestalden blev indrettet til beboelse med badeværelse og sauna, ligesom der blev lavet køkken og en hyggelig pejs. Det hele blev malet i den nuværende smukke rosa farve. Kisser og Svend boede i hovedbygningen, og Jens Erik residerede i den tidligere hestestald.

Ikke mange år derefter døde Kissers mor, og kun et par år senere døde også hendes far Edwin Jønsson i 1978. I den situation besluttede Kisser og hendes mand at sælge teglværkskontoret for i stedet at overtage forældrenes sommerhus, der ligger helt ud til vandet med en vidunderlig udsigt. Heldigvis blev teglværkskontoret i familien, da Kisser og Svend solgte deres del af huset til Kissers søster Annie og en god veninde til hende.

Kisser og hendes familie bor fortsat i Jønsson slægtens hus på Melbys Vænge, som nu er udbygget til et stort dejligt sommerhus.

På trods af det lange tilhørsforhold til egnen og en barndom i området siden 1936, erinder Kisser intet om nogen konkret bygning, der kan have været teglværk.

Vi må altså konstatere, at der er bygningsrester og spor i landskabet, der viser, at der har været et teglværk i området. Der er en ejendom, der fortsat eksisterer i bedste velgående, som har fungeret som kontor for teglværket. Vi har enkelte billeder af arbejderne på værket og nogle landskabsfotos, der klart viser, at der har været massive udgravninger i skrænten ned til stranden. Men nogen præcise erindringer eller beskrivelser, der fortæller nærmere om det lokale teglværk, har ikke været tilgængelige. Det er således ikke muligt at fastlægge de præcise tidspunkter, hvor teglværket blev bygget, eller hvornår det blev revet ned.

Men Tisvilde Teglværk har eksisteret!

I arbejdet med denne artikel har Kai Ambus været en væsentlig kilde til opklaring af teglværkets historie. Kisser Hoverby skal også have tak for at dele sine erindringer om et helt langt liv på Melbys Vænge. Lisbeth Makwarth har beredvilligt fortalt om sin familie og stillet billeder fra tiden til rådighed. Jørgen Nikolajsen og Niels Jensen har bidraget med erindringer fra deres barndom på egnen. Endelig har Gribskov Arkiv været en god støtte i arbejdet med at finde den nødvendige dokumentation.



Gretely. Foto: Akvarel af Pia Falck Pape 1993.

Gretely vis-a-vis Tibirke Kirke

Af Eva Müller

Gretely er opkaldt efter Margrethe Sørens-datter (1840-1930) fra Toftegård på den anden side af Bækkebrovej. Hun blev gift med egnens navnkundige spillemænd, Niels Carl Thorvald Poulsen (1836-1912), der var ud af en højt begavet musikerslægt, som gennem generationer havde spillet, når dansen skulle trædes i såvelorstue som på logulv. Slægten bor stadig på egnen.

Ægteparret og deres seks børn levede i beskedne kår, hvor husfaderen – udover at spille – ernærede sig og sine ved landbrug, skovbrug og som landpost. På sine lange fodture til og fra Helsingør, hvor posten skulle hentes og derefter bringes ud, udnyttede Carl Poulsen tiden til at komponere. Det blev til en lang række polkaer, trippe-

valse og seksture. Hans evner rakte endog til at instrumentere bistået af den blinde musiker, Peter August, hvilket førte til, at han blev musikalsk leder ved Dilettantforestillingen i Vejby Forsamlingshus i 1882, hvor han stillede med 7-8 andre spillemænd – altså et lille orkester. Sammen fik de megen anerkendelse for deres opførelse af bl.a. ouverturen til Elverhøj som indledning til Eventyr på Fodrejse. Selv spillede han oftest bas; et stort instrument, som han bar på sin ryg til og fra, hvor dansen nu skulle foregå. Når gildet undertiden trak ud, måtte Margrethe møde ham ved Kallehave Skov med landpostuniformen, som han skiftede til inden han fortsatte turen til Helsingør efter dagens post.

I Vejby-Tibirke Selskabets Årbog 1993 beretter Liv Tvermoes udførligt om den legendariske spillemændsslægt. Blandt andet om, hvordan Frederik VII og Grevinde Danner ville bekoste den begavede unge Carl Poulsens uddannelse samt den spændende historie om ”Skåningens” imponerende dåd etc. Hvis ikke årbogen 1993 kan skaffes, kan den ses på Selskabets hjemmeside: vtselskabet.dk.

Tidstavle

I 1856 ansøger Christian Larsen sognerådet om tilladelse til at bygge et hus på ”holdepladsen” ved Tibirke Kirke, hvilket gives. Det stråttækte hus, der blev bygget af brædder stod sandsynligvis færdigt i 1858; året efter forsikrer Christian Larsen det for 100 Rdl.

I 1874 sælger Christian Larsen huset til sin svigersøn, Carl Johan Oscar Eneberg fra Annisse (kaldet Skåningen), men sikrer sig brugsret til en et-fags stue mod øst.

Carl Poulsen overtager huset i 1891, idet han flytter ind hos ”Skåningen”, mens han bygger det nuværende - grundmurede – Gretely anno 1892.

Her lever familien indtil Carl Poulsens død i 1912, hvorefter Margrethe sidder i uskiftet bo. Huset sælges i 1917 til arkitekten Ingrid Møller og får i den forbindelse matrikelnummer. Margrethe får brugsret på livstid til en

stue, hvor hun bor på aftægt. I sine sidste år opholdt Margrethe sig dog mest hos sin datter. Efter Margrethes død i 1930 anvender den nu nnygifte arkitekt Ingrid Møller og hendes mand, Ejnar Dyggve, der ligeledes var arkitekt, Gretely som sommerbolig. Begge var særdeles aktive i udstykningen af Tibirke Bakker og tegnede både huse og indbo i området.

I 1969 overtages huset af hortonom Annet Marie Kaper, der omlægger haven med blandt andet skulpturelle figurer af buksbomplanter, frugttræer, roser og velduftende natskygge.

Vejby-Tibirke Selskabet køber Gretely i 1992 – hundrede år efter dets opførelse - med henblik på at gøre det til et lille kulturhus, hvor også Selskabets samlinger kunne opbevares og udstilles.

Takket være en testamentarisk gave blev det i 1998 muligt for Tibirke Menighedsråd at overtage Gretely, som nu danner ramme om møder, foredrag og udstillinger, ligesom huset kan lejes til mindre sammenkomster i forbindelse med kirkelige handlinger.

En gamle forpligtelse til blandt andet ”at give kirkesøgende husly i ondt vejr” er i øvrigt stadig gældende!

Kongerne i Tisvilde gennem tusind år

Af Søren Thilst Grande

Prøv at gå en tur i en skov og gør dig tanketom. Det siges at være sundt for krop og sjæl. Men prøv så at gå og fundere over, hvad naturen mon gemmer på, og eventuelt tænke over historiens hærgende gang gennem skoven. Det følgende skal ses som min fabulerende fortælling om, på hvilke måder forskellige af vore konger har sat sig spor i vores lokalområde.

Hvad Tisvilde Hegn kan fortælle os

Hvis vi følger en brandlinje – og dem er der en hel del af (ca. otte) - kan vi observere sandflugtens hærgen gennem landskabet. Vindretningen har primært været nordvestlig, og fygesandet kom fra Liseleje Strand, Asserbo- og Melby Overdrevene. Vest- og nordveststormene var hårde og mange, og fra 1560'erne og frem tog de gradvist til i styrke. Helt galt blev det i perioden 1575-1650 og fra 1690-1725. Ofte kan vi se, at flyvesandet har puklet sig op og skabt dynger og bakker på den ene side af en brandlinje og på modsatte side smådale og hulninger. Sanddyner midt inde i Tisvilde Hegn – klitter? - så må vi være tæt på havet, spørger man sig selv. Men man bliver skuffet, for vi kan være adskillige km fra stranden.

Frugtbare marker blev omdannet til ørken

Landskabet blev overladt til naturkræfterne - øde og utilnærmeligt – overtroen herskede. Var det trolddom eller Guds straf? Luthers kirkereformation var jo blevet indført nærmest under borgerkrigs-lignende tilstande mellem tilhængere af Christian 2. og Christian 3. – Grevens Fejde – Skipper Clements jyske bondehær kontra militærgeniet Johan Rantzaus tyske lejehær, som også den jyske adel holdt med. Til sidst var det kun Sjælland, der holdt stand mod den nye sydfra kommende protestantisme. Men da Chr. 3.s admiral Peder Skram slog sin flåde sammen med den svenske og preussiske, blev al modstand knækket. Samme år (1536) blev den første protestantiske præst slået ihjel af menigheden i Vinderød Sogn. Han blev stenet, fordi han havde hånet et katolsk Maria relikvie - og lige siden havde sandflugten taget til i raseri.

En konge måtte tage affære – men hvilken?

Under den langvarige sandflugt optrådte en hel del ophøjede personer fra kongerækken - i kronologisk rækkefølge bl.a.: Frederik 2., Christian 4., Frederik 3. og Christian 5. De



færreste havde tid til at beskæftige sig med det nordlige Sjælland med undtagelse af Fr. 2., som ville gøre det meste af området til en sammenhængende vildtbane – måske lidt i stil med det ambitiøse naturpark-projekt ”Kongernes Nordsjælland”? Den Nordiske Syvårskrig 1563-70 var både tids- og pengekrævende for landet og Fr. 2. Det blev en dyr affære og resulterede stort set i ingenting. De næste mange år blev svensken en tilbagevendende modstander, som var svær at ha’ med at gøre, ikke mindst pga. deres aversion mod Øresundstolden, da Skåne var en del af Danmark.

At krig koster penge bør være børnelærdom. Sønnen Chr. 4. havde ført Danmark tæt på bankerot og søgte på sine gamle dage trøst, tilgivelse, forsoning med Gud foruden helse i det nordsjællandske. Det vil jeg vende tilbage til. Hans søn ville dø i sin rede. Det var Fr. 3., og han var lidt af en hjemmehørmmer. Men krig mod svensken vendte tilbage, og Jylland blev hærget tre gange på tredive år af både tyskere og svenskere. Svend Gønge og snaphanerne forsøgte at holde fanen højt og begrænse plyndringerne på Sjælland. Efter fredsafslutningerne strammede kongen grebet om adelen – han havde brug for penge – enevælden blev indført og skattetrykket øget. Chr. 4. og sønnen var begge besat af tanken om at genvinde det tabte hinsides,

En vandrekliit. Foto: STG.

så omsorgstanker, rettidig omhu og ikke mindst penge til bekæmpelsen af sandflugten udeblev.

Den næste søn i rækken havde ikke lært lektionen

Krig mod svensken igen igen – men denne gang tæt på uafgjort. Dog havde solkongen, franske Louis 14., været i forbund med Sverige og Hannover, så han dikterede freden. Danmark holdt med ”de forkerte”, nemlig med den fransk-fjendtlige union: Nederlandene, Brandenburg, den tyske kejser og Spanien. Den kongelige franske fredsmægler bankede Chr. 5. på plads, og Danmark opnåede absolut intet ved endnu en krig mod Sverige – andet end store menneske- og pengetab. Ca. 125 år senere vendte billedet, men da holdt vi også med de forkerte – denne gang med Frankrig ved kejser Napoleon Bonaparte. Det blev katastrofalt i 1801, da England tog vores flåde ved admiral Nelson, og i 1807 terrorbombede vores hovedstad med et nyopfundet civilangrebsvåben: brandraketter!

Tænk over disse myrekrybende begivenheder

Fx på en vandretur fra Naturrummet ved Tisvildelejes strandparkering - og så er det vel betryggende, at enevoldskongernes epoke sluttede i 1849, da vi fik indført demokrati og mulighed for tings- og sognerådvalg, som er afløst af regions- og kom-

munalt valg. Bykongernes tid bør også være slut, men datidens opremsede konger havde agt, som de havde magt – og den steg dem oftest til hovedet – og så måtte undersåtterne (læs folket) lide herunder.

En vigtig konge er ikke nævnt

Den betydeligste konge for vores sandflugtshærgede lokalområde har jeg med vilje forbigået, nemlig Frederik 4. Og det er skammeligt, især fordi han heller ikke bliver omtalt med et eneste ord i forbindelse med DR’s tv-serie om Danmarks Historie. Faktisk er han en lige så spændende og dynamisk (læs ADHD-konge) som Chr. 4. Lille af vækst, men med store armbevægelser. Også han skulle lige afslutte en ”lille” svenskerkrig – Store Nordiske Krig – den varede 12 år. Det var den med Tordenskjold – og vi vandt. Sverige måtte opgive deres toldfrihed i Øresund og ikke mindst betale os 600.000 rigsdaler i krigsskade-erstatning. Der blev råd til at opføre det kongelige fredssymbol: Fredensborg Slot, og Sverige blev vort broderfolk. Ikke flere krige imellem vores to lande undtagen i fodbold.

Hvorfor Fr. 4. er væsentlig at nævne i denne kongelige udredning skyldes, at han fem år efter freden kastede sig ud i endnu en krig, men det var krigen mod sandmasserne i Tisvilde Hegn. Havde han ikke gjort det, ville landsbysamfundene og det omgivende landskab ha’ fremstået helt



Frederik d. 4. Foto: SMK.

anderledes – ja, måske ligge under mindst 3-5 meter sand. Kongen tog dog ikke affære med bekæmpelsen af sandets hærgen for bøndernes blå øjnes skyld, men fordi de ikke kunne betale deres skat. Kongen (eller staten) var i pengebeknæb. (Sandmassernes hærgen kan læses mere specifikt i Årbog 2023 s. 24-33: ”Kampen mod sandflugten i Tisvilde Hegn”).

Kongernes indvirkning gennem århundreder

Men lad mig føre læserne længere bagud i historien - måske helt tilbage til bronzealderen, for kigger vi os omkring, så ”huser” Tisvilde Hegn et væld af gravhøjkomplekser fra en svunden høvdinge- og kongeepoke, da det var gyldne tider i Danmarks oldtid, men også nedture, fx klimamæssigt (det, man kalder ”den lille istid”). Dog vil jeg begrænse mig til historisk tid, eksempelvis middelalderen, for dengang drev danske konger jagt på vildt med hundekobler og forfølgende ryttere med spyd eller bue og pil. Det kan ses på gobeliner tilbage fra 1100-1400-tallet, ca. 1494, hvor kong Hans til hest med hundeglam og jagthorn jager vildsvin omgivet af sine utrættelige væbnere. Han kunne ikke få det vildt nok, så den 20. februar 1513 dør han af svære kvæstelser kun 57 år gammel efter et styrt med sin hest på frosthård jord.

Tillad mig lige at gøre Fr. 2. færdig og hans ambitiøse jagtrevirplaner hele vejen op gennem Nordsjælland: Chr. 4.s far må uden tvivl ha’ haft den engelske renæssancekonger, Henrik 8., som sit store forbillede. De var begge nogle bulderbasser med al for megen energi. En dansk konge af hans kaliber kunne ikke nøjes med Store Dyrehave og Gribskov tæt på Hillerød og Frederiksborg Slot. Man må tænke på, at Kronen ejede det meste af Nordsjælland, bl.a. Søborg Slot,



Frederik d. 2. 1534-1588. Foto: SMK.

Arresødal, Dronningholm (ved Brederød/Sørup Vang), Gurre Slot- og Vang samt ikke mindst Asserbo Slot. Små halvtreds år efter kong Hans’ død besteg så denne jagt- og skydegale konge den danske trone, og hvilke bevæggrunde kan han mon have haft? De kongelige jagtområder i Københavns- og Kronborg Len var blevet hærget af krybskytteri og af de adelige godsejers trang til at ”overjage” byttedyrene i deres private skove. Kongen så sig derfor nødsaget til at udstede generelt forbud mod jagt i tre år. Efter Reformationen i 1536 var kirkerne/klostrenes magt og indflydelse blevet indskrænket og



Sophie af Mecklenburg 1557–1631.
Foto: Kongernes Samling, Rosenborg Slot.

deres jordbesiddelser blevet krongods. Kongen mageskiftede derfor med godsejerne, hvorved en vildtbane op gennem hele Nordsjælland blev mulig og mere rentabel. Godsejerne blev henvist til andre godser, og nu kunne den ”actionprægede” konge lege kongens efterfølgere i fuld galop med klappere og andet hurlumhej. Dette mageskift er årsag til, at der i dag næsten ikke er nogen herregårde i Nordsjælland. Fr. 2. var excentrisk og flamboyant, fx anskaffede han sig i 1562 en løve, som tyve år senere afløstes af en bjørn, der stod bundet i lænker på slotspladsen i Frederiksborg. Boglige dyder inter-

esserede ham ikke. Eftertiden har betragtet ham som den mindre skarpe kniv i skuffen, indtil man fandt ud af, at han var stærkt ordblind. Hans personlige jagtsværd (en hirschfænger) fra 1585 kan ses på Rosenborg Slot. Mange andre af fortidens konger har været til det våde. Når man havde redet jagtmarkerne tynde, skulle der noget på bordet. Mon ikke en hel del af datidens konger havde et alkoholproblem? Vandkvaliteten dengang var elendig – så derfor var vin og øl det foretrukne at nedsvælge. Og måske også derfor, at mange valfartede til hellige kilder og munkeordeners healingspraksiser (herom senere). Mange monarker havde også en tilbøjelighed til at svælge i kvinder, men ikke Fr. 2. Det siges, at han er en af de få oldenborgske konger, der ikke havde elskerinder, men var tro livet ud med sin dronning Sofie, som han blev gift med i 1572. Hun var 15 og kongen 38 år. Men vi skal længere tilbage, for lokale seværdigheder som Asserbo Ruin og Kong Hans' Høj skal afæskes myter, røverhistorier – ja, måske endda skrøner – så jeg vil kalde det følgende for historiske facts på løs sandbund...

Måske var kong Hans den første monark, der besøgte os

Vi skriver 1400-tallet, og adelsmanden Peder Oxe træder ind på lokalhistoriens scene ved at leje Asserbo Gods af Sorø Kloster. Han var lensmand på Søborg Slot (Kronens

eje) og den første hovedsmand på Krogen Slot (det senere Kronborg). Han var tæt på magtens kerne i Danmark, ridder og medlem af Rigsrådet. Siden begyndelsen af 1400-tallet havde Sorø Kloster udlejet stedet til adelsmanden Peder Oxe. Efterfølgerne (dvs. Oxe-slægten) misligholder imidlertid lejemålet, så i 1492 (samtidig med, at Christoffer Columbus "finder" Amerika) hedder Danmarks konge Hans, og i den rolle skal majestæten udrede en opstået konflikt mellem Oluf Oxe og Poul Laxmand om beboelsesretten til Asserbo. Sorø Kloster havde solgt Asserbo Gods til Laxmand, som var storgodsejer og én af landets betydeligste og mest magtfulde højadelsmænd. Og hvad var fordelene ved at blive ejer af en "herregård"? Jo, så opnåede man skattefrihed! En trækprocent på 0. Skatteskul og grådighed er eviggyldigt. Ligeledes havde Laxmand gennem flere år forsøgt at begrænse kongens magt over adelen. Som modtræk ansætter kongen Laxmand som rigshofmester, så vidste han, hvor han havde ham – kong Hans var sublim til at spille sine kort.

Poul Laxmand køber yderligere 3 gårde i Tibirke og hele landsbyen Holløse samt 12 fæstegårde i Tisvilde. Esbønderup, Saltrup, Stenholt Mølle og Grønholt kom også i hans besiddelse. En markgreve af et vist format. Det bekymrer naturligvis kong Hans - en mand så tæt på magten havde fået for



Kong Hans Høj i Tisvilde Hegn. Foto: Hans Christian Gammelgaard.

meget magt. Det kongelige modtræk er et skakparti værdigt: Poul Laxmand anklages for landsforræderi (samarbejde med vores tætteste nabo: Arvefjenden Sverige). Alt hans gods bliver konfiskeret, men da er Laxmand allerede død – myrdet, sandsynligvis af én fra Oxe-adelsslægten. Rænker, udmanøvreringer og myrderier fortsatte på trods af, at Danmark var skiftet fra valg- til arve-kongedømme (indført af Valdemar Sejr i 1218). Kong Hans' evne til at udvide krongodset på listig og fantasifuld vis er imponerende. Kongens betagelse af det vildsomme Nordsjælland som jagtrevir, men

måske snarere som jordbesidder, er imponerende i magtbalancen mellem adelen versus kongen. Kong Hans har fået en bronzealderhøj opkaldt efter sig. Den er et besøg værd på en tur gennem Tisvilde Hegn. En lille anekdote om kong Hans' besøg i Asserbo og Tibirke Kirke følger her...

Herredsfogeden og kongen på vej til hest

Majestæten var glad for at ride, og for at vurdere oplandet er følget på vej til kirken. De kommer forbi føromtalt gravhøj – og på den tid anede man jo ikke noget om



Kong Hans. Foto: SMK.

sten-, bronze- eller jernalder – dog var højen en konge værdig, så kongen stiger af hesten – vi kan næsten se det for os - de øvrige gør det samme, og kongen bestiger højen, for at alle hans undersåtter skal se op til ham. De falder på knæ og hyller ham med en fortids-høj, som på stedet blev navngivet til ære for kong Hans. Herefter fortsætter turen mod kirken nogle kilometer derfra. Vi ved også, at kongen ved samme lejlighed blev voldsomt fascineret – for ikke at sige forelsket - i det, som vi i nyere tid kalder ”Kongernes Nordsjælland”. Kong Hans ligger dog ikke begravet i højen, for han blev stedt til hvile i

Skt. Knuds kirke i Odense, hvor kong Knud d. Hellige cirka 400 år før blev dræbt foran alteret af vrede undersåtter, som syntes de betalte for meget i skat (den har vi li ‘som hørt før).

Kong Hans og Tisvilde

Kong Hans med følge kom altså forbi Asserbo Slotsgård & Gods for at udrede den før nævnte tvist. Herredsfogeden havde tidligere forsøgt at forlige parterne. Oluf Oxe (barnebarn til Peder O) og hans håndgangne mænd havde hærget ejendommen, begået indbrud og vold samt stjålet inventar m.m. Ikke mindst var der blevet skudt mod herredsfogeden. En alvorlig sag, som kunne medføre dødsstraf. Herredsfogeden var dog uskadt, så der manglede bevisførelse for anskudsforsøget. Sorø Kloster mente ikke, at et lejemål kunne gå i arv, og havde mere tillid til Poul Laxmand, der havde fået tilbud om at købe godset i Asserbo. Der stod parterne på hver sin ret over for hinanden. Poul Laxmand var som beskrevet én af højadelens rigeste mænd. Udfaldet i sagen mellem dem kan vi ikke være i tvivl om. Storkapitalen sejrer!

Kong Hans sad på tronen i 30 år (1482-1513), fik fem børn, mistede magten over Sverige, og vel også dronningen, for hun lukkede for det varme vand og flyttede for sig selv til Odense. Årsag: Kongen foretrak at rejse rundt i landet (og vel også til Asser-



Asserbo Slotsruin. Foto: STG.

bo og Tibirke) med sin frille Edele Jernskæg, der herudover var ansat som dronningens hofdame med titel som ”Jomfru”.

Kong Hans kan vi ære for en del

Blandt andet for at være en ihærdig initiativtager til den første statsbyggede flåde af orlogsfartøjer. Vi blev altså en krigsførende nation på havet allerede i starten af 1500-tallet. Storhedstiden varede cirka 300 år, da Lord Nelson satte sin kikkert for det blinde øje, udraderede og siden ”bortførte” resterne af Danmarks stolte flåde (på det tidspunkt betragtet som måske Europas

største). Dette var et lille sidespring – så tilbage til vores lokalområde: For måske måtte vores områdes oprindelige egetræer lade livet til netop fremstilling af Danmarks første flåde og siden vedligeholdelse og udbygning af samme! Det var vel en væsentlig årsag til, at sandflugten og ørkendannelsen opstod i det nordsjællandske? Hvilke yderligere aftryk har kong Hans givet Danmarkshistorien? Måske mest kaos i kongerækken, for han kom ind på afbud - som reserve - så at sige. I hvert fald døde hans to ældre brødre som mindreårige. Når der – hvad der ofte gør - opstår uigennemsigtig forvirring

i gelederne i politik eller andre forhold, så kalder man det ”helt til kong Hans”.

Et sidste input om Frederik den Anden Christian 4.s far (en grandfætter til kong Hans) var som beskrevet begejstret bruger af Nordsjælland og især glad for, at Kirkens magt og besiddelser var blevet indskrænket efter Reformationen i 1536. I 1560 blev Asserbo og otte landsbyer, blandt andet Tibirke, Tisvilde, Thorup, Vejby og Saltbodleje (i dag kaldet ”Lejet”) opkøbt/overtaget af Kronen. Men allerede i starten af 1600-tallet blev Asserbo og Thorup landsbyerne lagt øde af sandmasserne. Desuden Tibirkes og Tisvildes i alt 24 gårde, 5 gadehuse og 4 øde jorder. På højeste sted en vejrmølle (måske på Slotsbakke 25 m.o.h.). I Lejet lå 16 fiskeboder og ved Maglemose en vandmølle. Det meste af det sandede til – og hvorfor så det? Kong Hans skulle som sagt bruge masser af egetræ til at bygge krigsskibe, så ved den lejlighed måtte de fleste af Lolland/Falsters egeskove lade livet. 200 år senere skulle den entreprenante monark, Chr. 4., på ny bruge mængder af træ til bl.a. den ekspanderende handelsflåde. Herudover havde han en ubændig bygge- og krigslyst: Slotte, borge og et utal af prestigebygninger krævede masser af penge og ikke mindst træ. Det danske landskab ændrede sig fra skovland til overdrevsland. Mht. det sidste kan omlægning til stordrift i landbruget - især med intensivering af kreaturdriften i vores område – ha’

været en indflydelsestung årsag. Kvægavl var hovedindtægten på Asserbo Gods, og overgræsning på Asserbo- og Melby overdrevene har været det sidste nådestød for Tisvilde og opland. Går vi 1000 år tilbage eller mer’, har man muligvis - før de hærgende sandmasser tog fart - kunne sejle fra Roskilde Fjord eller Kattegat og ind til Asserbo nord om Arrenakke via Bydinge Å. I Vikingetiden har vandstanden været betydelig højere, så det har været muligt at sejle helt ind til borgen – men det er kun gætterier. Historiens vingesus har hærget i vores område, men hvornår hører vi egentlig for første gang noget om Asserbo og opland? Det vil jeg prøve i det følgende at afdække:

Hvor af kommer Asserbos navn?

Måske skal vi helt tilbage til slutningen af 1000-tallet. For i 1089 bliver Asser Thrugot Svensen udnævnt til biskop i Lund. Da kong Erik Ejegod med dronning Bodil (Thrugotsdatter) og følge drager på pilgrimsrejse til Rom og Jerusalem, bliver Asser udnævnt til rigsforstander sammen med kongesønnen Harald Kesja i årene 1102-04. Kongen når aldrig sit mål, men dør på Cypern. Det samme gælder dronning Bodil. Hun når dog til Oliebjerget, dør og begravnes i Den hellige Jomfrus Gravkirke i Jerusalem. Nyt spil om magten: Farbror Niels vælges i stedet for Ejegods frillesøn (førnævnte Harald), som ikke bliver belønnet. Det gør derimod Asser, som ophøjes til Nordens første (katolske)

ærkebiskop med sæde i Lund og med 14 stifter under sig. Kirken blev til en domkirke og ombygges efter alle kunstens regler, så den bliver et ærkesæde værdigt. Den oprindelige gamle kirke var ydmygt opført efter typisk benediktinsk munkeordens forskrift. Herefter skulle alle kirkelige/religiøse handlinger underlægges ærkebiskop Assers jurisdiktion. Afdøde kong Erik Ejegod blev støttet af den sjællandske stormandsslægt Hviderne. Li’som i dag havde Danmark to væsentlige fløje – venstre- og højrefløjen - som så skævt til hinanden. Asser kom fra den dominerende jyske fløj – Thrugot’erne. Der opstod borgerkrig imellem partierne, og da kong Niels’ søn Magnus slog Ejegods

søn (fætter Knud Lavard) ihjel i 1131, tog fejden fart. Asser faldt i unåde, og Eskil tiltrådte ærkeembedet som afløser for Asser i 1134. Tre år efter dør Asser, men forinden bliver der vendt op og ned på magtforholdene mellem vest og øst efter slaget ved Fodevig (tæt på Lund), hvor kong Niels’ hær og sønnen Magnus (kaldet ”den Stærke”) uventet taber til den sjællandske fløj – de rige hvider – der havde økonomi til en pansret rytterhær. Magnus bliver dræbt, og kun med nød og næppe undslipper kong Niels. Asserbo blev i årene herefter et slags tilflugtssted og asyl for den tidligere så viljestærke Asser, som inden sin død forsøger at få et kloster op at stå, først med

Knud Lavard møder sin banemand. Foto: Det Kgl. Bibliotek.





Valdemar d. Store. Foto: SMK

munke fra Clairvaux (det mislykkes), men i 1144 får den afløsende ærkebiskop Eskil med hjælp fra Esrum Kloster kontakt med Citeaux munke, de såkaldte cisterciensere (Ebbe Reich Kløvedal kalder dem det lidt flatterende navn "slamfiserne" i sin bog *Festen for Cæcilie*).

Valdemar d. Store og biskop Absalon var våbenbrødre

Borgerkrigen fortsatte i årene herefter. Man havde valgkongedømme, og netop af denne årsag herskede der konge/kandidat-kaos, hvor af bl.a. "Fætterfejden" opstod mellem Svend, Knud & Valdemar. Disse forskel-

lige fløje kæmpede om magten gennem 11 år. Man havde delt landet op imellem sig: Svend fik Skåne, Halland og Blekinge. Knud fik Sjælland og øer. Valdemar Jylland. Svend ville ha' det hele og slog grandfætter Knud ihjel. Det lykkedes Valdemar at flygte fra "forhandlingsmødet". Med et sværdssår i låret opsøgte han den store sjællandske adelslægt Hviderne, hvor Valdemar efter mordet på sin far (Knud Lavard) var vokset op sammen med fosterbrødrene Absalon og Esbern Snare hos deres far Asser Rig. Med støtte fra dem plus dem af de jyske stormænd, som ikke tog Thrugot'ernes parti, blev Svends hær slået på Grathe Hede - og 25 rolige og opbyggelige år fulgte.

Asserbo og opland blev takkegaven

Kong Valdemar blev enekonge for et samlet rige. Det var stort, bl.a. fordi han indførte mange fornyende ting, deraf benævnelsen "den Store". Asser Rig (Skjalm Hvides søn) fik overdraget borgklosteret Asserbo, som siden udviklede sig til et slotsgods. Det var takkegaven for trofast støtte under krigen, og herved blev han en endnu mere holden mand. Den ene søn, Esbern Snare, blev arvtager til godset, og den anden, Absalon, biskop (senere ærkebiskop). En fætter, Sune Ebbesen, efterfulgte Esbern Snare som godsejer på Asserbo.

At holde kirken tæt på sig giver kongemagten styrke, så efter borgerkrigens

afslutning forsøger man endnu en gang at invitere nye gæstearbejdere til stedet. Men Gud er ikke med i projektet, så få år efter opgiver de sandal- og kuttetklædte munke ævred. De tager hjem - området er for koldt og goldt - og man "ansætter", efter ærkebiskop Eskil var død i 1181, via Sorø Kloster nogle mere nøjsomme af slagsen. Asserbo vokser og udvikler sig til en ladegård under kronen - altså et kongeligt gods. Thorup (den senere "tilsandede landsby") blev også en del af Asserbo Godset. Landsbyen Thorup og Toelt (måske en mindre landsby i Hegnet) lå tæt ved Tovebækken med mulighed for opstemning til møllebrug og kreaturvanding - ideelt for stordrift af primært kødkvæg o.a. dyrehold. I midten af 1200-tallet udviklede Asserbo sig til et større landsbyfællesskab med små fæstegårde, som var pligtige til hoveriarbejde og landgilde (tiende og afgrøde afgifter - på godt dansk: skat). Landsbyen Thorup blev delvist udgravet i 1960'erne, og man fandt en del mønter fra Valdemar Sejrs regeringsperiode (1202-1241). Toelt er aldrig udgravet og ligger i et temmelig sumpet område kaldet Toelt Gadekær.

Efter gode år kommer dårlige

Der kom krise. I årene 1286-1389 blev det meste af Danmark gradvist pantsat til den stærke tyske "pengeadel". Kongemagten var blevet svag, så Esrum Kloster havde sat sig på det meste af Tisvilde. I 1340 kom

mer kong Valdemar Atterdag på tronen, dvs. Danmark fandtes på det tidspunkt kun nord for Limfjorden - resten var udpantet. Han var en stor strateg, en hård mand, der gennem en kombination af snilde og vold vandt Danmark tilbage fra primært tysk overherredømme. Han var mest glad for Gurre Slot. I folkemunde blev han kaldt Kong Volmer, som red bersærk gennem Gurre Vang, når han skulle til stævnemøde med sin frille Tove. Hans svegne dronning Helvig valgte at gå i kloster. Hun ligger begravet på Esrum.

Gisninger om Tovelil eller Roselil

Der hersker lidt uoverensstemmelser om hvem, der er den oprindelige kong Volmer, for folkeviserne fortæller os om to Tover, nemlig Valdemar d. Stores Tove og Valdemar Atterdags Tove. Skulle begge konger virkelig ha' haft den samme frille? Eller en frille af samme navn? Lidt usandsynligt - hed Atterdags i virkeligheden Roselil? Hun sad i hvert fald med sin fru moder ud i Lund iflg. et sagn/folkeviser. Men kong Valdemar d. Store har sandsynligvis benyttet Asserbo som sommerligt overnatningssted, når han var på jagt og anden sjov i det vildsomme Nordsjælland. Han var en driftig mand - a good looking fellow - som kvinderne så langt efter. Hans dronning var jaloux på kongens fortid (før han blev konge og hun dronning). Dronning Sophie lod frillen Tove brænde inde i badstuen ved at skrue op for

varmen og stænge døren udefra. Det kom der en grim folkevise ud af. Tisvilde Hegns ”Tovebæk” er efter al sandsynlighed opkaldt efter hende? Toves søn (Valdemars frillesøn) Christoffer blev forbitret på sin stedmor (dronningen), og kong Valdemar var nødsaget til (for husfredens skyld) at sende sønnen til Slesvig, hvor han blev udnævnt til høvedsmand.

Flere konger har æret Nordsjælland med deres besøg

Christian 4. havde en svaghed for kilder og deres helbredende virkning. Hekseprocesser gik han også meget op i. Disse passioner bragte ham viden om i det danske rige. I 1647 besøgte han både Helene Kilde og Helene Grav. Han lod endda et lille hus/kapel opføre ved kilden. Hytter og boder skød op omkring det undergørende helligsted. Teater, spåkunst, gøgl og taskenspilleri især omkring Sankt Hans tog til i omfang. Man vågede i flok natten igennem ved graven. Dagen efter (ved solopgang) skulle den alderstegne konge så dyppes i karret og drikke af det andet kar. Chr. 4. var som alle andre på den tid overtroisk, men at sove under åben himmel var ikke noget for den skrøbelige konge. I hans livlæges notater kan vi læse: ”Thisvilde er et armt sted og ikke godt at logere”. Man lod derfor opføre et badehus, hvor monarken kunne holde varmen og overnatte på betryggende vis. Om tro eller overtro spillede ind mht. helbredende

kræfter er et åbent spørgsmål, men vandkvaliteten især i hovedstaden var dengang yderst ringe. En del år senere var kongens sønnesøn (senere Chr. 5.) også forbi kilden til en enkelt overnatning eller to. Hverken kapellet eller badehuset er at finde mere, men det siges at ha’ ligget på Skt. Helenevej ikke langt fra graven.

Regenter gennem tiderne

Mange regenter har benyttet store dele af Nordsjælland som deres baghave, så at sige, blandt andet til forskellige former for jagt. Parforce-kongen per excellence var som omtalt også heroppe. Kong Christian 5. var glad for Frederiksborg Slot, men mest glad for parforcejagt, som han var blevet introduceret til af solkongen i Frankrig (Louis 14). Det blev fatalt, for han blev svært såret som afslutning på en jagt, da han skulle give en kronhjort nådestødet. Disse kvæstelser døde han senere af.

Frederik 4. var også vild med parforce, men hans søn, Chr. 6., var ikke til alt det fysiske og svedige hestehaløj. Dog kom han herop i forbindelse med indvielsen af Sandflugtsmonumentet i 1738. Man havde bygget et gæste-/spisehus til lejligheden beliggende tæt ved Skydehaven, hvor Helligblokken i dag er placeret. Om det var Fr. 4., der var initiativtager til opførelsen af dette hus, skal jeg lade være usagt, men Chr. 6.s fornemme dronning talte ikke al det sand. Det var for



Sankt Helenes grav på Sankt Helenevej. Foto: STG.

primitivt. Kongeparret var glødende pietister, og al den voldsomme natur virkede skræmmende og upassende på kongeparret.

En passioneret naturelsker

med valgsproget ”Folkets kærlighed min styrke” var vild med at udforske fortidsminderne og grevinde Danners dyder. Flere gravhøje og Asserbo Ruin (”Slotsruinen”) har han uddybet og fået én mindsten og to høje navngivet i Tisvilde Hegn, nemlig Frederikshøj og Louisehøj (efter grevinden med det borgerlige navn Louise Rasmussen). Alle højene blev fredet i 1930, så herefter har

kongerne måtte undlade gravrøveri og lade sig nøje med jagt i Kongernes Nordsjælland, blandt andet i Valby Hegn med salige prinsgemal Henri og kronprins Frederik som deltagere. (Mere uddybende om Fr. 7. kan læses i V-T S’ Årbog 2022 ”Mine yndlingssteder i Hegnet” side 80-86).

Da man døjede allermest med sandflugten

De store overdrev mod vest benyttede bønderne som græsningsarealer for køer og fårehold. Efterhånden som Melby Overdrev sandede til, flyttede græsningen længere og



Frederikshøj i Tisvilde Hegn. Foto: STG.

længere mod sydøst. Kvæget på de sandudpinte vænger og overdrev gik i løsdrift alt afhængig af, hvor de hørte til: Tøllerup, Karsemose, Melby, Asserbo, Tisvilde eller Tibirke, og derfor skulle nysåning og tilplantning beskyttes mod hungrende kreaturmaver. I dag er underskoven dækket af mos, men nede under mospuderne i det bakkede område gemmer der sig tonsvis af tilhivlestedt sand, som kan fortælle historier om en trængslernes tid. I perioden mellem sandørken og inden læbevoksningen fik fat, har området været domineret af lyng, som

senere blev fortrængt af tiltagende skov og mos. Ikke kun sand plagede lokalbefolkningen, idet tilsandingen medførte, at Arresø blev frataget sine afvandingsmuligheder. Mest plaget af oversvømmelser var Huseby, hvor vandet stod op til tagkanten på husene lige så højt som sandet stod ved Tibirke Kirke. Man gravede en kanal mellem Arresø og Roskilde Fjord gennem det senere Frederiksværk. Den blev færdig i 1719 og gravet delvist ved hjælp af svenske krigsfanger fra Store Nordiske Krig. Efter at vandforbindelsen mellem Arresø og Roskilde Fjord blev

færdig, opstod Danmarks måske første industriby, Frederiksværk (opkaldt efter Frederik 5. i midten af 1700-tallet). En af de første industrimagnater, J.F. Classen, startede her våbenfabrikation af krudt, kugler, kanoner o.a. krigsmateriel, som var nødvendig for at vores forskellige konger kunne føre krig/forsvare os mod vores fjender til alle tider og sider, såsom svenskerne, englænderne og tyskerne.

En lille konge med stor karisma

I starten af 1700-tallet var her ingen skov. Sandet susede og føg for vindenes forgodtbefindende. Frederik 4. var lille af statur, men med masser af energi og ud-/vedholdenhed, og det lykkedes at få den travle monark lokket op til Tisvilde. Første gang for at vurdere tilsandingsgraden og anden gang for at se hvor slemt det stod til med Tibirke Kirke, som man havde opgivet at komme ind i, pga. sandet spærrede indgangsdøren, så de kirkelige handlinger var flyttet til Vejby Kirke. Men da det kom for majestætenes ører, at man ville nedlægge kirken og sende den op til Hans Egede i Grønland, satte kongen sig imod. Sandet skulle væk – og det kunne ikke gå for stærkt. I 1721 havde Hans Egede påbegyndt sit missionsarbejde blandt eskimoerne eller nok snarere de indvandrede ”nordboere”, som man mente var kommet lidt vel langt fra Gud. I 1728 grundlagde han kolonien Godthåb. Flytningen skete ikke, og kirken blev

gravet fri for sand og står endnu. Kongen var ganske vist lidt af en spradebasse, men alligevel så gudfrygtig, at landets kirkeantal ikke måtte minimeres. Hans valgsprog lød: ”Herren være min hjælper”. Dette til trods var majestæten en livfuld sjæl, som elskede fest og farver. Han elskede maskerader og teater – vi må huske på, at Ludvig Holberg var samtidig med Fr. 4. Kongen var populær blandt befolkningen og nød i karet at komme omkring i det ganske danske land og blive tiljuble. Han var glad for sine køreheste og færdedes ofte i de kongelige stalde. Han var den første monark, som indførte audiens: Man kunne bare komme forbi til en uformel snak i hestestaldene på de dage, hvor han var til stede.

Kedelige konger

At være magtsyg og krigsgal monark var oftest en belastning for befolkningen, for den måtte lide under det, især når det medførte tab af menneskeliv og økonomisk forarmning pga. krigsskadeserstatninger m.m. Vandt landet derimod en krig, trivedes nationalfølelsen, og kongen opnåede stor popularitet blandt undersåtterne. Men det burde være de fredselskende (og måske stille (kedelige)) ikke så selvscenesættende monarker, der høstede mest anerkendelse. Danmarks sidste krig mod svenskerne sluttede i 1720 og herefter fulgte en lang fredsperiode. I årene frem til 1800 under monarkerne Chr. 6., Fr. 5. og Chr. 7.



Christian d. 6. Foto: SMK.

Frederik d. 5. Foto: SMK.

Christian d. 7. Foto: SMK.

oplevede danskerne velstand, og landet etablerede sig som en af verdens førende handelsnationer med en omfattende søfarts-handel - hvor en væsentlig slavehandel indgik i varesortimentet - ikke at forglemme. Rundt om os rasede forskellige krige – men som neutralt profiterede landet mere end England ville finde sig i. Det førte til, at en ny arvefjende stod for døren i 1801 begyndende med Slaget på Reden og Københavns bombardement 1807.

Den nye engelske fare førte til oprettelsen af en kystvagt-patruljering langs Nordsjælland fra Rågeleje til Liseleje med kontrol-postbase ved Vagtbakken i Tisvildeleje og toldembedsbolig tæt derved. Og hvad skulle der holdes øje med?

På kongeligt påbud: Fjendtlige skibe, ikke mindst engelske. Men siden hen udvidet med strandinger, vraggoods og toldpligtig landing af fisk samt ulovlig (tusk)handel af samme direkte fra kystområderne. Told-kontrolløren var ikke populær hos de lokale fiskere, som var pligtige til at sælge deres fangster i nærmeste købstad. Havde fiskerne ikke råd til vogn og hest, måtte de gå med fangsten til fods på trillebør. Velstanden blandt det jævne folk lod vente på sig og spørgsmålet er, om Enevældens ophør i 1849 gav småkårsfolk adgang til samfundsværdierne i væsentlig grad – ikke engang stemmeret. Enevoldskongernes storhedstid randt ud, men hvad fulgte efter? Ved århundredskiftet stod pengebaronerne på spring.

Litteratur, referencer og inspiration

Gorm Benzon "Vore gamle kirker og klostre". (historisk indledning af E. Kjersgaard), Lademann. Jørgen Bodilsen "Legenden", Skriveforlaget 2015. Lars Bugge "Kort og godt om danske krige", Aschehoug 2000. Henning Dehn-Nielsen "Konger og dronninger i DK", Rosenborg Slot 2007. Falbert og Ingemann "Kongerækken for og bag", EB's Forlag 2008. Albert Gabriel Jensen "Kaptajnen på Thorup", Dansk Historisk Håndbogsforlag 1997. Jørgen Jensen "Bronzealderen 1 og 2" (Skovfolket + Guder og mennesker) Forlaget Sesam 1979. Kjersgaards Danmarks historie, bind 1 (bonde/ridder), Forlaget Komma 1983. Rie Krarup "Kvindelist og kongelast", Forlaget Danmark 1985. Palle Lauring "Valdemars sønner bind 4", Det Schönbergske Forlag 1974. Palle Lauring "Fejder og reformation bind 6", Det Schönbergske Forlag 1975. N.(Niels?)Nielsen "Tisvildeegnens Saga", Frb.Amstidendes Bogtrykkeri 1937. Hans Olrik "Tisvilde og Omegn", H. Hagerups Forlag 1920. Michael Pers "Tisvilde – en mosaik", eget forlag 1997. Ebbe Kløvedal Reich "Rejsen til Messias", 3. kapitel "Kildefolket", Gyldendal 1974. Ebbe Kløvedal Reich "Festen for Cæcilie" bind 1 & 2, Gyldendal 1979. Ebbe Kløvedal Reich "Ploven og de to sværd", Forlaget Vindrose 1982. Ebbe Kløvedal Reich "Den bærende magt", Forlaget Vindrose 1983. Flemming Rune "Tisvilde Hegn" bind 1,



Kystvagt inspektør/toldembedsboligen som den ser ud i dag. Foto: STG.

Forlaget Esrum Sø 2014. Hans Hartvig Seedorff "Tisvilde-Bogen", Jespersen og Pio 1930. Wikipedia, den frie encyklopædi o.a. Google søgning. Jane Aamund "Bag damen stod en Christian", Høst & Søn 1998.

Fra Tisvilde Hegn til de dybe, svenske skove

Af Lars Gardan

Hvis vi ville fortsætte med at leve, som vi gjorde i Tisvildeområdet, når vi holdt op med at arbejde, så vidste vi, at vi skulle flytte 'hjemmefra'.

Min hustru, Conny, er født og opvokset i Tibirke og har boet i området størstedelen af sit liv. Jeg selv har haft en sommerhusopvækst i Rågeleje med jævnlige afstikkere til Tisvilde og så 23 år på hesteejendomme, først i Tibirke senere på Holløse Mark.

Fra omkring 2010 begyndte Conny jævnligt at proklamere 'Jeg vil have en ødegård'. Jeg påpegede, at hun allerede havde en, men hun sagde 'En RIGTIG ødegård. Sådan et rødt træhus ude i en svensk skov.' Så vi købte en ødegård. Eller et torp. Gammelt, som jeg var vant til. Ikke mindst fra Præstebakkegård i Tibirke, der blev flyttet til sin nuværende plads i 1722, på grund af sandflugten.

Vores hus har en overetage fra 1765 og en underetage fra 1850. Det hænger sådan sammen, at det gamle hus oprindeligt lå et andet sted i landsbyen. Men i forbindelse med

udskiftningen har man, præcis som i Danmark, flyttet gårdene ud på den jord, man fik, og her byggede man altså ny underetage og lagde det gamle, lave hus ovenpå. Den operation er meget lettere med et fuldtømmerhus end med en dansk bindingsværks-gård.

Vi har et luftfoto af huset fra 1950'erne. Her ser man tydeligt, at der var meget mere åbent. De tætte granskove, vi danskere forbinder med Sverige, er i stor udstrækning plantet i 1950-60'erne, hvor det ikke var særlig rentabelt at drive landbrug i Sverige. Vores hus ligger nogle få hundrede meter fra en sø, der - ligesom skoven omkring os - engang har hørt til stedet her. For 100 år siden overtog kommunen det hele fra de psykisk udfordrede ejere mod at lade dem blive i huset, når de ikke var på nervesanatorium. De var lette ofre for en ejendommelig handel. Kommunen ejede faktisk skoven helt frem til slutningen af 1990'erne, hvor de solgte til en af vores naboer. En fantastisk fyr, der forsyner os med praktisk taget alt det brænde, vi behøver, for at opvarme huset og vores badetønde. Lidt andet end fjernvarmeregningen i Tisvildeområdet.

Man glædes over skovens guld. Foto: Conny Gardan.



Vi kan godt savne Tisvilde Hegn

Når vi siger det til svenskere, der spørger, om der ikke er noget, vi savner fra Danmark, så undrer de sig. Men Hegnet er et rekreativt område. En legeplads. Skovene heromkring er erhverv. Hvor Tisvilde Hegn, blandt meget andet, byder på 46 km ridestier, er svenske skovveje nogle, der leder et stykke ind i skoven, for så at ende i en vendeplads, så en stor tømmerlastbil kan læsse nyskovet træ. Det er altså begrænset hvor mange skovveje, der fører nogen steder hen. Heldigvis har en af vores naboer også fået islandsheste, og hun har sat sin mand til at etablere et par ridestier. Pludselig har vi fået flere rideveje, der fører rundt i skoven. Det er ikke dumt.

Stilhed får man ikke i Nordsjælland

Når vi red i Tisvilde Hegn, kunne vi nyde vindens susen i trætoppene. Præcis som her, omend sjældent så kraftigt, fordi vi bor inde i Småland og ikke ved det forblæste Kattagat. På Tisvildevej, hvor vi boede senest, var der pænt med trafik i weekenderne fra før påske til efterårsferien. I Hegnet kunne vi også altid høre biler i det fjerne. Det kan vi også her, men for det meste er her tyst. Tyst i en grad, hvor man af og til må lytte sig til en grundtone mellem ørerne, som ikke findes. Vi mødte altid mennesker i Tisvilde Hegn. Her kan vi ride uden at møde et øje. Medmindre vi møder nogle af vores naboer i landsbyen. Og naboer har vi mange af. Selv

folk, der bor af 3-4 km væk, kalder os for deres naboer.

Dyrelivet er lidt hemmeligt

Når vi red i Tisvilde Hegn, så vi altid rådyr, af og til hjorte og dådyr. Her ser vi sjældent dyr, når vi er til hest. Det hænder, at vi møder nogle af de elge, rådyr, dådyr og vildsvin, der færdes omkring os, men sandsynligheden for at se dem er størst, når vi er i bil. Og der er mange. Rådyrene sætter pris på alle de æbletræer, vi har plantet. Og grisene roder i skovbunden for at finde kantareller, før vi gør. Snøge ser vi ofte, hugorme knapt så tit. Men der er altid ham fra hugorm at finde blandt brændet.

Tjur har vi mødt nogle gange. Og det er en selvsikker fugl, som ikke lige flytter sig, når man kommer ridende eller kørende på vejen i bil. Næh, den truer os. Længe. Men opgiver til sidst og trisser så ind i skoven. Eller flyver sin vej, tung som et Hercules transportfly.

Tranerne hører vi straks, når de ankommer, især i den første periode, hvor de trompetterer fra den græsmark, de har indtaget.

På en odde ude i søen har en fiskeørn en temmelig beskyttet rede. Dengang vi havde vores kano liggende ved søen, blev vi ofte skældt ud af fiskeørnen, når vi padlede rundt. Vi lærte senere, at fiskeørnen faktisk er på retur, fordi vi mennesker er overalt.



Conny og Hljý i skoven. Foto: LG.

Så for at give den fred og ro har vi taget kanoen hjem ved laden. I stedet kan vi lægge kanoen på taget af bilen og køre derhen, hvor vi vil padle. I teorien. For realiteten er, at den mest ligger hjemme.

Skoven er vores spisekammer

Kantareller er skovens guld, siger man. Og i 2023 var her rigtig, rigtig mange. Vi har samlet mere end 14 kg, mange af dem store. Når vi red i kantarelsæsonen i Hegnet, blev hestene ofte skræmt af en svampejæger, der pludselig rejste sig op nær ridestien i håb



Elg (älg) der spiser grene. Foto: LG.

om, at vi ikke gennemskuede, at præcis dér var Hegnets bedste svampested. Det var jo næppe en tabt kontaktlinse, de ledte efter.

Blåbær er en stor fornøjelse at plukke. Der er alle dem, vi behøver indtil næste sæson. Luksus! Det samme gælder de noget senere tyttebær. Dem bruger vi ikke så mange af, men man kan ikke spise hverken köttbullar eller skånsk æggekage uden. Igen er det bare at gå ud og hente dem, man vil have, når de er modne. Her er mere end rigeligt.



Renene forstyrrer ikke trafikken ret meget. Foto: LG.

Bade i kaffe eller cola

Vi skulle vænne os til det brune badevand i søerne. Når man er i til knæene, kan man ikke se sine fødder. Præcis som var det kaffe eller cola. Men vi bader fra tidligt forår til sent efterår.

Er der udsigt til strandvejr, så kører vi til Haverdal, et naturområde, der er plantet for at standse sandflugten. Lyder det bekendt? Også her er troldekov og høje klitter. Den højeste, Lynga dyna, er endda 37 m høj.

Haverdal ligger i en bred bugt, der også er naturreservat.

Et rigt kulturliv

Halmstad er 45 min. væk, landets næststørste by, Göteborg, ligger 2 timer væk. Men der sker masser i nærområdet. I nærmeste by, Hyltebruk, er der jævnligt koncerter til 100 kr. (små 65 danske kr.). Kommunen og länet (region Halland) betaler resten. Tilsvarende er der koncerter på bygdegården i Unnaryd i samme prisleje.

Vi har aldrig oplevet så megen og så forskellig musik. Der er endda en årlig festival, Into the Woods, for en yngre målgruppe. Endelig er der bygdegård og aktive hembygdsforeninger, der sørger for alt fra Midsommarfest og høstfest til loppemarkeder. Lidt som man kan forestille sig, Tisvildehuset vil kunne bidrage med. Derfor har vi også købt et par folkeaktier. De første, der blev solgt til udlandet. Endelig er julemarkeder en stor ting. De byder på masser, man gerne vil have, men intet man egentlig behøver. Vi plejer at besøge mindst to sammen med familie eller venner fra Danmark.

Vejret er bedre, hvor vi bor nu

Kystklima er omskifteligt. Her i det smålandske højland er sommeren lidt mere stabil, end vi har været vant til fra Tisvildeområdet. Og vinteren klart koldere. Præcis som man skal til Hillerød for at finde vinterglatte veje, når der er slud ved kysten. Vi får mindst 1 meter sne i vinterens løb. Desværre med tøvejr i perioder, så vi har sjældent mere end 35 cm ad gangen. Har vi længere frostperioder, så løber vi på langrendsski på søen eller kører med vores sparkstøtting.

Tilbage til det tilbagevendende spørgsmål: Hvad savner vi fra Danmark? De 46 km ridesti i Tisvilde Hegn. Den kortere afstand til stranden. Tisvildeleje - på en god dag. Og nærheden til familie og venner. Som vi bor

her inde i skoven, har vi 2½ time, til vi er i Danmark og det med den ekstra bonus, at vi undervejs kan se Kronborg om styrbord og om bagbord på vej hjem til Sverige!

En lokal dyrlæge ville vide, hvor vi kommer fra i Danmark. Nordkysten af Sjælland, svarede vi. 'Åh, der har jeg været. Der var så fin strand. Og man kunne se Sverige!' Fyret på Kullen har jeg set mangen en sen aften før i tiden. Det blinker stadig, men nu er det et af symbolerne på vores hjemland.



Sparkstøtting er en fantastisk ting. Foto: LG.

Magasin du Nord's filial i Tisvildeleje 1929

Af Chr. Friis



FABRIKKERNE
LANDSKRONAGADE
MAGASIN DU NORD har Indkøbshus
i Paris, London, Berlin, Zürich, Bradford,
New York, Dundee, Købe, Yokohama; har
170 Udsalg i Danmark samt i Malmø;
har egne Væverier og Møbelfabrik.

HOVEDFORRETN
KONGENS NYTORV 13
MAGASIN DU NORD kan som Følge af
sine store faibles Indkøb og sin egen Pro-
duktion altid tilbyde sine Kunder den bed-
ste Vare, det største Udvalg, den billigste
Pris.

Udsalg fra Magasin du Nord, Helsingø.

Telefon Nr. 58.

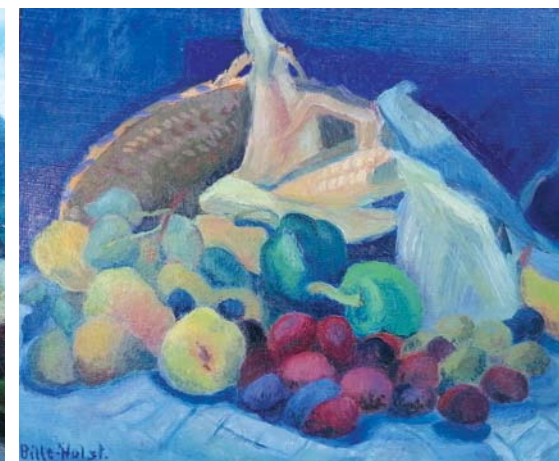
TISVILDELEJE, d. 7 - 6 - 1929.



Magasins Helsingø filial lå på Hoved-
gaden 57, Tisvildeleje. Rødstenshuset til
venstre. Foto: Gl. postkort.



Poul Bille-Holst



Poul Bille-Holst

20 kunstværker til Selskabet i 2023

Af Chr. Friis

Det strømmer fortsat ind med kunstværker til Vejby-Tibirke Selskabet. Det har også været tilfældet i 2023, hvor samlingen blev forøget med 20 nye værker. De fleste værker er fortsat oliemalerier, men i år er der også to litografier, en oliekriddtegning og en tusch-tegning med i gaverne.

Tak til:

Per Møllerstrøm for 4 malerier af Poul Bille-Holst og 2 af Leif Ewens. Erik Neubert for 4 malerier af Ove Kunert. B. Jacobsen og frue for 2 litografier af William Scharff og et maleri af kunstmaler Skrindre Bridgestien. Jeanette Valmins børn for et maleri af Sys Gauguin. Birte Forsells børn for en oliekriddtegning af Viggo Bentzon. En ano-

nym giver for 4 værker af Tabita Schwenn og en tegning af Carl Jensen.

Alle disse kunstværker er fotograferet/registreret og derefter placeret i Selskabets depot på Bjørnehøjskolen. Håbet lever stadigvæk med hensyn til, at der engang i fremtiden vil være mulighed for, at Selskabets mange kunstværker vil blive udstillet permanent et sted eller være dele af skiftende udstillinger i Vejby-Tibirkeområdet. Selskabet er nu oppe på en samling af knap 500 værker af forskellig art, og hvert år vokser samlingen.

På Fanø og Sejrerø er der etableret kunstmuseer – burde der ikke også kunne skabes et i Tisvilde?

Hr. *Fruer Harald Amundsen*

1928		Kr.	Øre
Oktober 6	1. Handsker	2.50	
	1. Tørklæde	1.00	
	1. do	0.90	
	1. Kasket	3.75	
1929			
Juli 11	1. Hat	8.50	
April 2	2 U. trøjer 4/5	4.90	
	2 Bukser 4/5	4.90	
Mai 3	1. Habit	103.00	
Juni 5	1. Sokker	0.85	
	1. Udgået	0.65	
	1. Slips	1.65	
		<u>132.60</u>	

Per Møllerstrøm

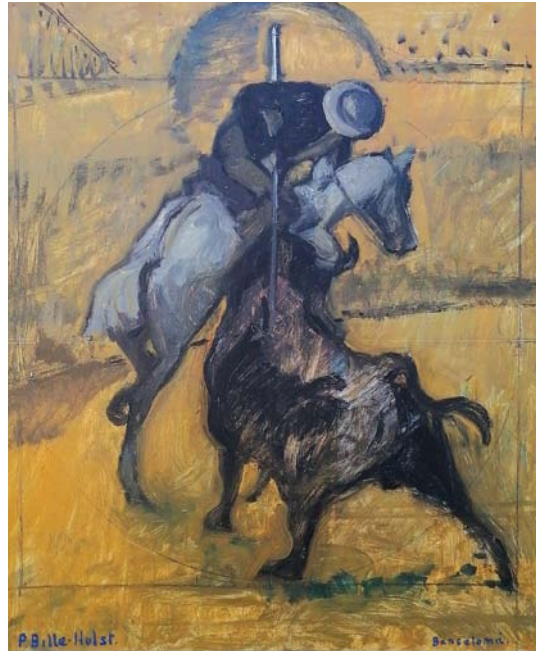
Tilsvarende køb i 2023 til
Per Olsen, Tisvilde

Handsker.....329,00 kr.
Tørklæde.....299,00 kr.
Tørklæde.....199,00 kr.
Kasket.....199,00 kr.
Hat.....699,00 kr.
2 U. trøjer.....1.290,00 kr.
2 Bukser..... 1.198,00 kr.
Habit.....1.350,00 kr.
Sokker.....118,00 kr.
Udgået
Slips.....169,00 kr.
I alt.....5.850,00 kr.

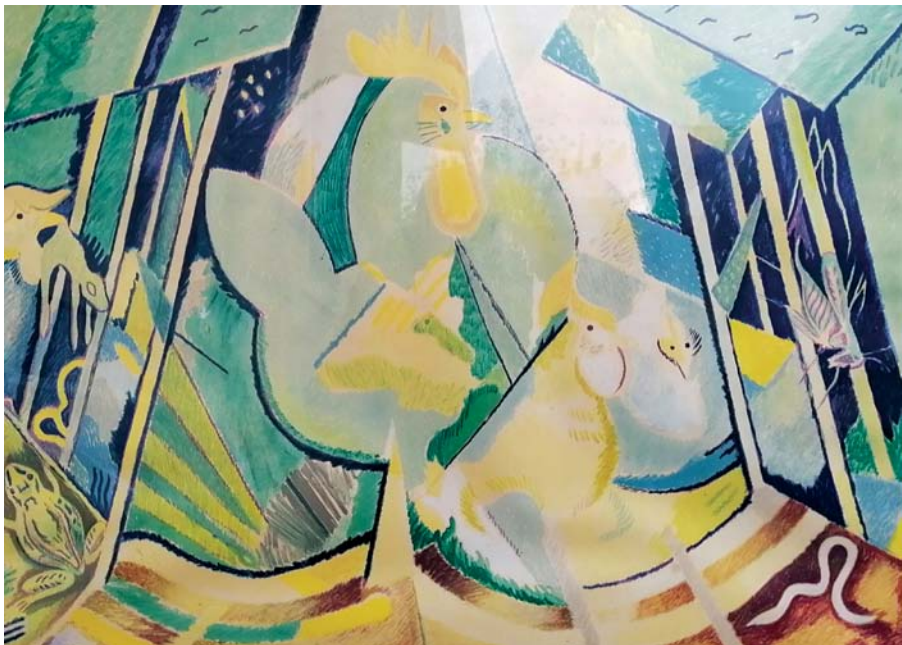
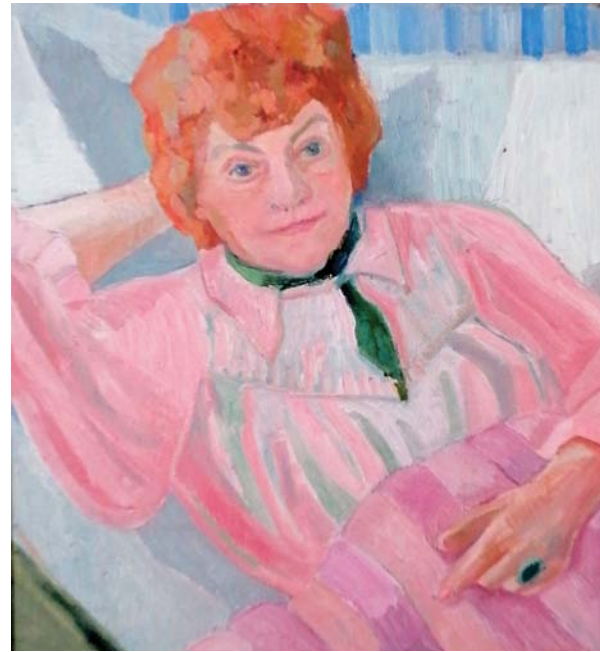
Prisen i 1928/29 for hele udstyret i Magasin du Nord's filial var på 132,60 kr. I 2023 ville det samme (uden ærmeholder) være på ca. 5.850,00 kr. Prisen er steget 44 gange.



Tabita Schwenn



Poul Bille-Holst



William Scharff



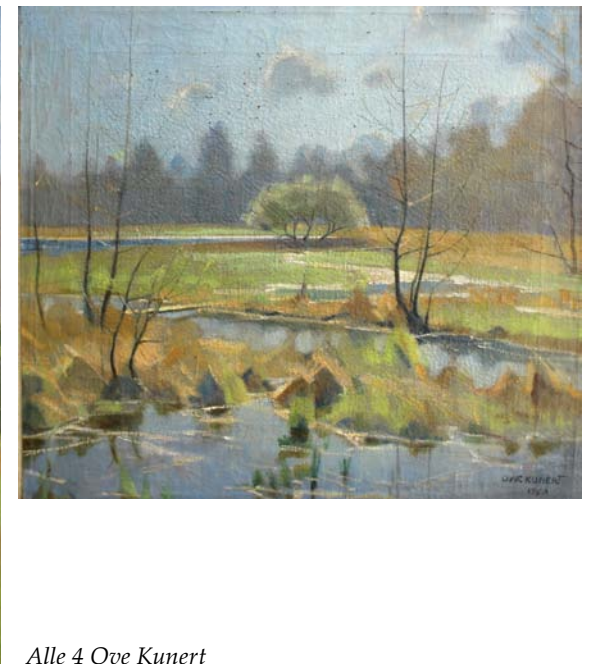
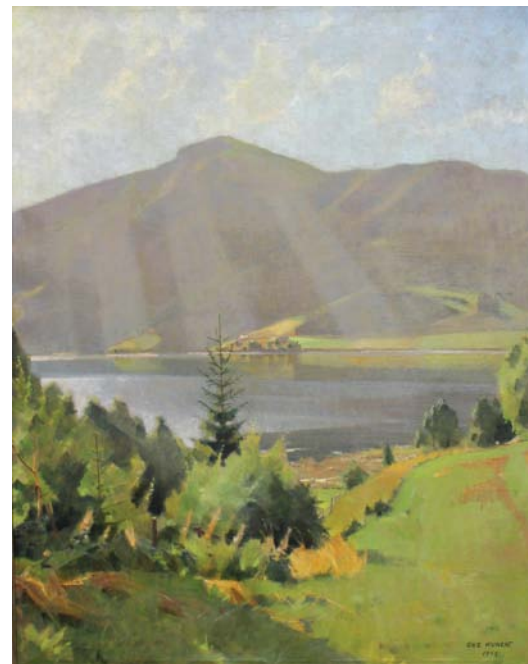
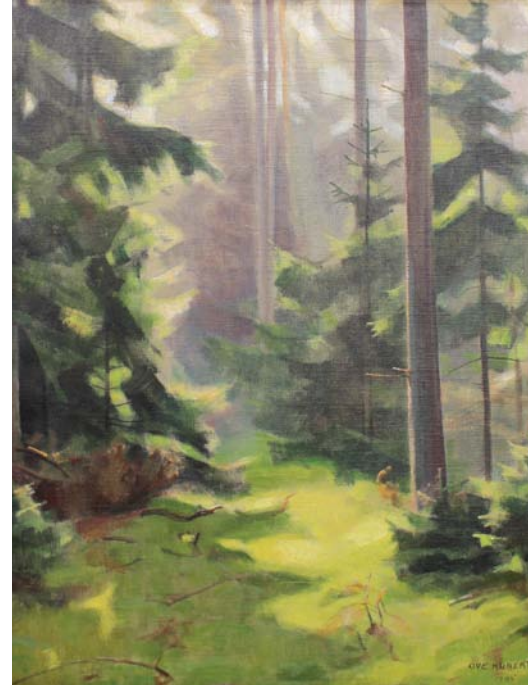
Tabita Schwenn, Sys Gauguin,
Tabita Schwenn, Skrinde Bridgestien.



Leif Ewens



Leif Ewens



Alle 4 Ove Kunert

Vejby-Tibirke Selskabets bestyrelse 2023/2024

Formand Chr. Friis
Sankt Helene Vej 7, 3220 Tisvildeleje
48708408/30695566
friis.laebo@mail.dk

Inge Læbo
Sankt Helene Vej 7, 3220 Tisvildeleje
48708408/30695522
ingelaebo@mail.dk

Næstformand Søren Nielsen
Skovridervænget 1, 3220 Tisvildeleje
48708425/30311120
anne-sofie.klint@fasttvnet.dk

Siv Plum
Sankt Helene Vej 3 G, 3220 Tisvildeleje
81740147
siv.plum@gmail.com

Kasserer Kjeld Pedersen
Rydevej 6, 3220 Tisvildeleje
48708388
kjeldped@hotmail.com

Birthe Odgaard
Birkevej 11, 3220 Tisvildeleje
21403629
bodgaard@mail.dk

Sekretær Svend Frandsen
Baunevej 10, 3210 Vejby
21929374
sfrandsen@sfrandsen.dk

Søren Bald
Sandbogaards Allé 5, 3300 Frederiksværk
21401789
bald1940@gmail.com

Feline Munck
Kaprifolievej 8, 3210 Vejby
40161451
feline@felinemunck.dk

Revisor Jon Askaa
Porcelænshaven 4 D mf, 2000 Frederiksberg
26206445
Sommer: Lupinvej 3, 3210 Vejby
aska.jon@gmail.com

Anni Larsen
Sankt Helene Vej 5, 3220 Tisvildeleje
22165990
anni@sonderkaer.dk

Revisor suppleant Kai Nielsen
Baunevej 172, 2630 Taastrup
24429929
kai@post.tele.dk